

ISEI·IVEI

IRAKAS-SISTEMA EBALUATU
ETA IKERTZEKO ERAKUNDEA
INSTITUTO VASCO DE EVALUACIÓN
E INVESTIGACIÓN EDUCATIVA

www.isei-ivei.net

Informe de la Evaluación de la Lengua Inglesa

2º ESO **2001**



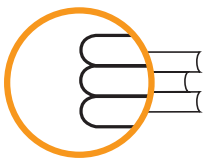
EUSKO JAURLARITZA



GOBIERNO VASCO

HEZKUNTZA, UNIBERTSITATE
ETA IKERKETA SAILA

DEPARTAMENTO DE EDUCACIÓN,
UNIVERSIDADES E INVESTIGACIÓN



ISEI•IVEI

IRAKAS-SISTEMA EBALUATU
ETA IKERTZEKO ERAKUNDEA
INSTITUTO VASCO DE EVALUACIÓN
E INVESTIGACIÓN EDUCATIVA

EUSKO JAURLARITZA



GOBIERNO VASCO

HEZKUNTZA, UNIBERTSITATE
ETA IKERKETA SAILA

DEPARTAMENTO DE EDUCACIÓN,
UNIVERSIDADES E INVESTIGACIÓN

Edición: 2004

© ISEI•IVEI

EDITA: ISEI•IVEI

Instituto Vasco de Evaluación e Investigación Educativa
Asturias 9, 3º - 48015 Bilbao
Tel.: 94 476 06 04 - Fax: 94 476 37 84
info@isei-ivei.net - www.isei-ivei.net

DISEÑO:

Onoff Imagen y Comunicación / www.eonoff.com

CARACTERÍSTICAS DE LA PRUEBA	4
ANTECEDENTES	4
OBJETIVOS DEL ESTUDIO	4
ÁMBITOS	4
MUESTRA	4
CENTROS DE LA MUESTRA	4
ALUMNADO DE LA MUESTRA	5
PROFESORADO DE INGLÉS	5
DESCRIPCIÓN DE LA PRUEBA	5
RESULTADOS	6
RESULTADOS GLOBALES EN PUNTUACIONES TRI	6
DETERMINACIÓN DEL RENDIMIENTO DEL ALUMNADO	6
DESCRIPCIÓN DE LOS NIVELES DE COMPETENCIA	6
RESULTADOS POR TIPOS DE CONTENIDOS	8
RESULTADOS GLOBALES EN PORCENTAJE	8
COMPRENSIÓN ORAL	9
<i>Según los niveles de comprensión oral</i>	9
<i>Según el soporte utilizado</i>	9
EXPRESIÓN ORAL	10
<i>Interacción</i>	10
<i>Pronunciación</i>	10
<i>Competencia gramatical</i>	11
<i>Vocabulario y cohesión</i>	11
<i>Resultados del alumnado de la submuestra de la prueba oral en la prueba escrita</i>	11
COMPRENSIÓN ESCRITA	11
EXPRESIÓN ESCRITA	12
<i>Según las formas de la expresión escrita</i>	12
<i>Según el tipo de actividad</i>	12
<i>Análisis de ítem abierto de expresión escrita</i>	13
REFLEXIÓN SOBRE LA LENGUA	15
ASPECTOS SOCIOCULTURALES	15
RESULTADOS POR CONTENIDOS SEGÚN LA REALIZACIÓN DE ACTIVIDADES EXTRAESCOLARES	15
RESULTADOS POR CONTENIDOS SEGÚN LA EDAD DE COMIENZO DEL APRENDIZAJE	15
RESULTADOS DEL ALUMNADO SEGÚN DIFERENTES VARIABLES	16
EXPECTATIVAS DE ESTUDIOS	16
DEBERES DE INGLÉS PARA CASA	16
PRACTICAR EL INGLÉS FUERA DEL AULA	16
USO DEL INGLÉS EN EL AULA	17
EL PROFESOR O PROFESORA PROMUEVE QUE EL ALUMNADO HABLE EN INGLÉS DURANTE LA CLASE	17
EL PROFESOR O PROFESORA RECONOCE EL ESFUERZO DEL ALUMNADO Y TIENE EN CUENTA SU OPINIÓN AL ELEGIR LAS ACTIVIDADES QUE SE REALIZAN EN CLASE	18
EL PROFESOR O PROFESORA EXPLICA Y EL ALUMNADO PARTICIPA	18

CONCLUSIONES	19
CONCLUSIONES SOBRE APRENDIZAJES ESPECÍFICOS.....	19
CONCLUSIONES SOBRE LOS PROCESOS DE TRABAJO	19
EJEMPLOS DE ÍTEMS	20
COMPRENSIÓN ORAL.....	20
COMPRENSIÓN ESCRITA.....	22
EXPRESIÓN ESCRITA	23
REFLEXIÓN SOBRE LA LENGUA.....	24
ASPECTOS SOCIOCULTURALES.....	25

CARACTERÍSTICAS DE LA PRUEBA

Antecedentes

El Departamento de Educación del Gobierno Vasco realizó en el año 1999 el estudio de evaluación de 6º curso de la Educación Primaria. El área de Lengua Inglesa se evaluó en ese mismo año, pero dentro de otro estudio, denominado *Evaluación de la enseñanza y el aprendizaje de la lengua inglesa*, cuyos resultados y conclusiones se recogen en el documento "Evaluación de 6º curso de Educación Primaria 1999"¹.

Dando continuidad al estudio de evaluación de la lengua inglesa, en el año 2001 se ha realizado el estudio *Evaluación de la enseñanza y el aprendizaje de la lengua inglesa en la ESO en la CAPV*, en 2º de la ESO, cuyo informe se presenta a continuación.

Objetivos del estudio

El objetivo general de este estudio es conocer y valorar las capacidades básicas conseguidas por el alumnado al final de la ESO en el área de lengua inglesa, tanto en lo que respecta al grado de comunicación alcanzado, como al conocimiento de esta lengua. Pretende, así mismo, conocer aquellos factores del proceso de enseñanza-aprendizaje de una lengua extranjera que puedan tener relación con los resultados alcanzados en dicha área.

Este objetivo general se desglosa en los siguientes objetivos específicos:

1. Conocer y valorar las capacidades básicas alcanzadas por el alumnado al final del primer ciclo de la etapa, en los siguientes bloques de contenidos:

- Comprensión oral
- Expresión oral ²
- Comprensión escrita
- Expresión escrita
- Reflexión sobre la lengua
- Aspectos socioculturales

2. Obtener datos sobre los factores que influyen en la mejor adquisición de los conocimientos de la lengua inglesa y las habilidades de comunicación en la misma, así como sobre los métodos pedagógicos más eficaces para su enseñanza.

3. Ofrecer a la comunidad educativa datos que permitan orientar la mejora de la enseñanza y el aprendizaje en esta área.

Ámbitos

El ámbito geográfico es la Comunidad Autónoma del País Vasco y el poblacional lo constituye todo el alumnado matriculado en 2º de ESO (excepto el alumnado con necesidades educativas especiales) y el profesorado de inglés en ese curso.

Muestra

La selección de la muestra se realizó utilizando los siguientes procedimientos:

- Estratificando los centros en función de los modelos lingüísticos que se imparten en nuestra comunidad (A, B y D) y de la titularidad (pública o concertada) de los mismos.
- Mediante conglomerados, en una primera etapa se realizó la selección aleatoria de centros en los estratos, con probabilidades proporcionales al alumnado de la población de la ESO en cada centro. En la segunda se llevó a cabo la selección, también aleatoria, de un aula de 2º, dentro de cada centro educativo elegido anteriormente.

Centros de la muestra

CENTROS	Modelo A	Modelo B	Modelo D	Total
Públicos	15	14	20	49
Concertados	20	13	16	49
Total	35	27	36	98

Cuadro 1. Distribución de los centros de la muestra por redes, cursos y modelos

¹ ISEI-IVEI, (2002): *Evaluación de 6º curso de Educación Primaria, 1999*. Vitoria-Gasteiz: Servicio central de publicaciones del Gobierno Vasco. (puede también consultarse en www.isei-ivei.net).

² Dentro de este bloque se ha evaluado sólo a una submuestra de alumnos-as, dada la complejidad de este tipo de evaluación.

Alumnado de la muestra

ALUMNADO	Modelo A	Modelo B	Modelo D	Total
Públicos	273	237	369	879
Concertados	533	314	416	1263
Total	806	551	785	2142

Cuadro 2. Distribución del alumnado de la muestra por redes, cursos y modelos

Profesorado de inglés

PROFESORADO	Modelo A	Modelo B	Modelo D	Total
Públicos	14	10	19	43
Concertados	20	12	14	46
Total	34	22	33	89

Cuadro 3. Distribución del profesorado de la muestra por redes, cursos y modelos

Descripción de la prueba

La prueba ha medido las destrezas receptivas, comprensión oral y escrita, y las productivas, expresión oral y escrita, así como los bloques de reflexión sobre la lengua y aspectos socioculturales.

Se aplicaron tres pruebas de evaluación:

- *Comprensión oral* con cuatro cuadernos (A, B, C y D), que incluían ítems comunes e ítems específicos para cada uno de ellos. En cada centro se aplicó uno de estos cuadernos.

- *Comprensión y expresión escrita* con cuatro cuadernos (A, B, C y D), que incluían ítems comunes a los cuatro e ítems específicos para cada uno de ellos. En cada centro se aplicaron los cuatro cuadernos.

- *Expresión oral*: se aplicó al 5,4% del alumnado de la muestra y se trataba de una prueba de modelo único.

Así mismo, se pasaron cuestionarios al alumnado y al profesorado de inglés de los grupos evaluados. Por último, el centro rellenó un cuestionario muy breve denominado "ficha de centro".

En total, han sido 133 ítems (sin incluir los de expresión oral), repartidos en cuatro cuadernos diferentes, tal y como se recoge en el siguiente cuadro.

MODELOS DE PRUEBA	Comunes a todos los cuadernos	Cuaderno A	Cuaderno B	Cuaderno C	Cuaderno D	Totales
Comprensión oral	7	8	8	8	9	40
Comprensión escrita	6	9	9	9	9	42
Expresión escrita	5	6	6	6*	5	28
Reflexión sobre la lengua	3	3	3	3	2	14
Aspectos socioculturales	1	2	2	2	2	9
Totales	22	28	28	28	27	133

Cuadro 4. Distribución de ítems por contenidos y modelos de prueba
*Ítems abiertos. Analizados en apartado correspondiente

El porcentaje de ítems dedicados a comprensión oral y escrita es el 62% en el conjunto de la prueba, teniendo prácticamente el mismo peso cada una de estas habilidades (31%). La expresión escrita ha ocupado el 21% de los ítems.

A los bloques de reflexión sobre la lengua y aspectos socioculturales se les ha dedicado el 10% y el 7% de la prueba respectivamente. Estos bloques se han evaluado de forma contextualizada mediante ítems relacionados con textos escritos, al igual que en el caso de las destrezas de comprensión y expresión escrita.

En cada cuaderno de la prueba había 22 ítems comunes a todos ellos, y el resto eran específicos para cada uno de los cuadernos. Para evaluar la comprensión oral y escrita, la reflexión sobre la lengua y los aspectos socioculturales, se han realizado ítems cerrados de elección múltiple, mientras que para medir la expresión oral y escrita se han utilizado tanto ítems cerrados como abiertos.

A fin de recoger información sobre el contexto del alumnado, el contexto educativo general y sobre los procesos y entorno educativos, se ha pasado un cuestionario al alumnado y otro al profesorado que imparte el área.

RESULTADOS

Resultados globales en puntuaciones TRI

Determinación del rendimiento del alumnado

Para la determinación del rendimiento del alumnado se ha usado la Teoría de Respuesta al Ítem (TRI), lo que implica la creación de una escala con el fin de ordenar el rendimiento individual de los alumnos y alumnas con media y desviación típica arbitrariamente establecidas, dado que el modelo TRI no las determina.

Las evaluaciones que utilizan la Teoría de Respuesta a Ítem, permiten presentar los resultados del rendimiento individual de los alumnos y alumnas en una escala con rango de 0 a 500, una media global de 250 y una desviación típica de 50, tomando como referencia la muestra escogida para todo el estado.

En esta escala, además de la media, están señalados los puntos de referencia que difieren de la media en más o menos una a cuatro desviaciones típicas: 50, 100, 150, 200, 250, 300, 350, 400, 450.

Para darle significado a esta escala y relacionarla con el currículo se ha asociado a cada uno de los puntos de referencia un conjunto de contenidos y operaciones cognitivas que poseen los alumnos y alumnas con puntuación de rendimiento individual igual o superior a dicho punto.

La puntuación alcanzada por un alumno o alumna en la escala, expresa que es capaz de realizar la mayor parte de las tareas de su nivel así como las tareas de los niveles inferiores. Por ejemplo, alguien situado en el nivel 300 de la escala TRI tiene altas probabilidades de resolver las tareas correspondientes al nivel 300 y las del nivel anterior, 250. Sin embargo, no es capaz de resolver la mayoría de las tareas indicadas en el nivel 350.

El método utilizado para esta asociación ha consistido en asignar, en primer lugar, preguntas a esos puntos para, posteriormente, señalar los conocimientos y habilidades necesarios para responder correctamente a dichas preguntas.

Un ítem se ha asociado a cada uno de los puntos de referencia si el porcentaje de aciertos en ese punto supera el 60% y el del punto de referencia inmediatamente inferior tiene, al menos, un 35% menos de porcentaje esperado de aciertos.

Descripción de los niveles de competencia

Cada uno de los niveles viene definido por los conocimientos, habilidades y competencias características de los alumnos y alumnas situados en ellos.

NIVEL 250

- Reconocen el contexto donde tiene lugar una conversación grabada.
- Asocian la descripción oral de una actividad de tiempo libre con su imagen correspondiente.
- Identifican información específica en una entrevista grabada sobre la vida cotidiana de un niño.
- Asocian una instrucción escrita expresada en forma afirmativa con los receptores de la misma.
- Reorganizan la información escrita para deducir el contexto que se describe.

NIVEL 300

- Asocian una conversación grabada con el lugar donde se desarrolla.
- Identifican información específica en un texto escrito en el que aparecen consejos y recomendaciones.
- Asocian una instrucción escrita, expresada en forma negativa, con los receptores de la misma.
- Reorganizan la información de un diálogo escrito sobre relaciones humanas.
- Reorganizan la información de un texto escrito en el que aparecen consejos y recomendaciones.
- Utilizan correctamente el artículo indeterminado "a" con nombres contables en singular para completar un texto escrito.
- Utilizan el léxico adecuado para completar un texto escrito.
- Utilizan la forma de participio regular "-ed" para completar un texto escrito.
- Utilizan la estructura "adjetivo + nombre" para completar un texto escrito.
- Producen un texto escrito original de manera ortográficamente correcta utilizando la información proporcionada.
- Identifican la forma verbal correcta para completar un diálogo escrito en tiempo presente.
- Identifican la forma impersonal "are there?" para completar un diálogo escrito.
- Conocen un elemento propio de una vivienda inglesa típica.

NIVEL 350

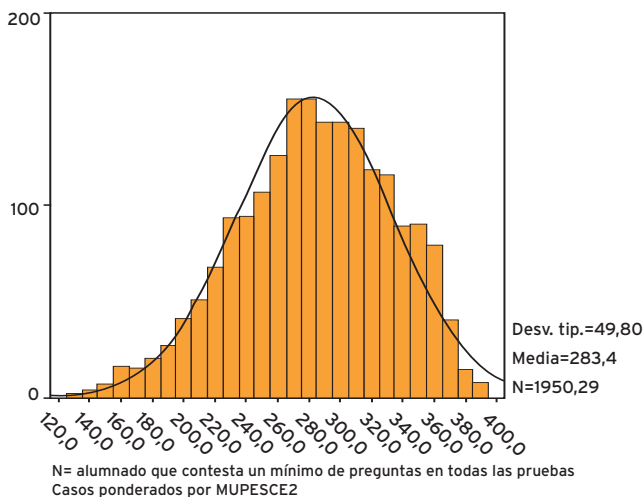
- Identifican información específica sobre cantidad y parentesco en una conversación con soporte audiovisual.
- Identifican información específica sobre cantidad en una descripción grabada.
- Identifican una idea secundaria en un texto escrito en el que aparecen consejos y recomendaciones.
- Reorganizan la información de un texto escrito sencillo formulado en presente y pasado.
- Reorganizan la información de un texto escrito para deducir los sentimientos de la narradora.
- Extraen la idea principal de un texto escrito.
- Utilizan una forma de pasado regular para completar un texto escrito.
- Utilizan una forma de presente continuo para completar una carta con claves visuales.
- Identifican la respuesta corta negativa para responder a una pregunta sobre la información contenida en un diálogo escrito.

NIVEL 350

- Infieren una opinión a partir de la información contenida en un diálogo escrito.
- Utilizan una forma verbal impersonal adecuada para completar una carta con claves visuales.

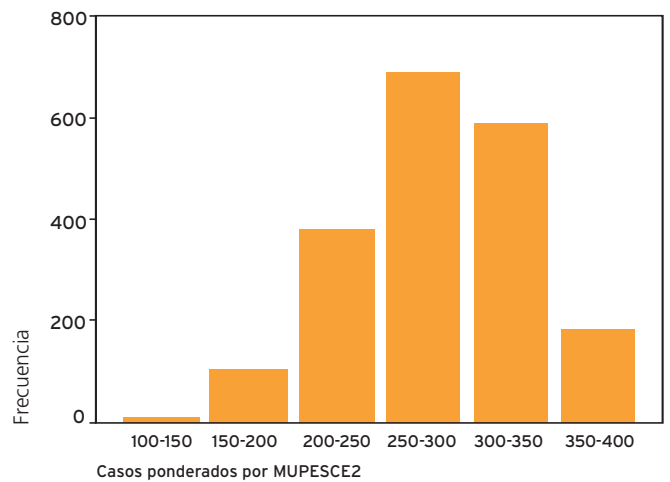
El histograma siguiente muestra la distribución del alumnado según su puntuación TRI. La mayoría se sitúa en las columnas centrales y en la parte derecha de la gráfica, zona de las puntuaciones más altas.

Puntuaciones TRI 2º inglés

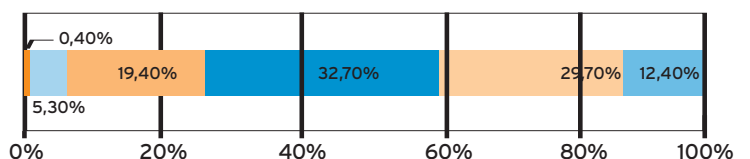


El siguiente gráfico muestra la información anterior por intervalos de puntuación TRI de 50 puntos cada uno. Las columnas correspondientes a los dos primeros niveles, sitúan al 5,7% del alumnado de la muestra en las puntuaciones más bajas, como se señala en la tabla de porcentajes que acompaña al gráfico. Las columnas centrales son las que agrupan a la mayor parte del alumnado, el 81,9%, mientras que en la última columna, en la zona derecha de la gráfica, está el alumnado que alcanza entre 350 y 400 puntos, el 12,4%.

Puntuaciones TRI 2º inglés (por niveles)



Rangos de puntuación	Porcentaje
100-150	0,4%
150-200	5,3%
200-250	19,4%
250-300	32,7%
300-350	29,7%
350-400	12,4%
Total	100%



Resultados por tipos de contenidos

Resultados globales en porcentaje

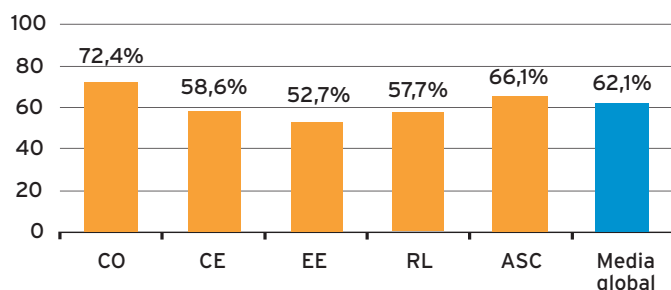
Los resultados para las diferentes destrezas se presentan en medias de porcentajes de aciertos, por lo tanto, no deben ser confundidos con el nivel de desarrollo de las capacidades establecidas en el currículo de este ciclo, que se establece en puntuaciones TRI.

A continuación se recogen los resultados obtenidos por el alumnado en cada uno de los bloques de contenidos objeto de evaluación. Se incluyen también los objetivos de cada bloque, así como el número de ítems correspondientes a cada uno. La destreza en la que se alcanza el resultado más alto es comprensión oral, 72,41%; a continuación, el bloque de aspectos socioculturales, con un 66,10% de aciertos; comprensión escrita, con un 58,65%; reflexión sobre la lengua, con un 57,78% y finalmente, el índice de aciertos más bajo se obtiene en expresión escrita, con el 52,77%.

Los resultados de la prueba de expresión oral no pueden ser expresados en porcentajes medios de aciertos, y no aparecen en el cuadro. Debido al diseño de la prueba, se analizan en un apartado específico.

CONTENIDOS	OBJETIVOS	ÍTEMS	PORCENTAJE MEDIO DE RESPUESTAS CORRECTAS
Usos y formas de la comunicación oral			
Comprensión oral CO	Comprender la información global y específica de mensajes orales relativos a situaciones habituales de comunicación o a acontecimientos conocidos emitidos directamente por hablantes o por medios de comunicación.	40 ítems sobre 9 textos orales	72,41%
Expresión oral EO	Producir mensajes orales en la lengua extranjera, utilizando recursos lingüísticos y no lingüísticos en situaciones de comunicación conocidas para conseguir que esta sea satisfactoria, mostrando una actitud de respeto e interés por comprender y hacerse comprender.	Entrevista: 5 ítems a una submuestra de 118 alumnos-as	ver págs. 10 y sgtes
Usos y formas de la comunicación escrita			
Comprensión escrita CE	Leer de forma comprensiva y autónoma textos escritos de un nivel adecuado a las capacidades e intereses de los alumnos y alumnas, relacionados con situaciones de comunicación habituales, obteniendo informaciones globales y específicas.	42 ítems sobre 6 textos escritos	58,65%
Expresión escrita EE	Producir mensajes escritos en la lengua extranjera, utilizando recursos lingüísticos y no lingüísticos en situaciones de comunicación conocidas para conseguir que esta sea satisfactoria, mostrando una actitud de respeto e interés por comprender y hacerse comprender.	25 ítems repartidos en 5 ejercicios	52,77%
Reflexión sobre la lengua			
RL	Reflexionar sobre el funcionamiento de aquellas estructuras más básicas del sistema lingüístico utilizadas con anterioridad por los alumnos y alumnas en la comunicación, para mejorar las producciones propias.	14 ítems sobre 6 textos escritos	57,78%
Aspectos socioculturales			
ASC	Iniciarse en una actitud receptiva y crítica hacia la información procedente de la cultura que la lengua extranjera transmite y utilizar dicha información para reflexionar sobre la propia cultura.	9 ítems sobre 5 textos escritos	66,10%

Porcentajes medios de aciertos según contenidos



Comprensión oral

Esta destreza se evaluó mediante 40 ítems de elección múltiple que representaron el 31% de la prueba y se obtuvo un porcentaje medio de aciertos del 72,41%.

Los ítems se realizaron sobre 2 tipos de actividades orales, una en soporte vídeo y otra en soporte audio. En la primera de ellas se utilizó un vídeo original editado por el INECSE, de unos cinco minutos de duración, titulado "The Hamiltons". El alumnado tenía que ver el vídeo dos veces, y, a continuación, responder a seis ítems de elección múltiple comunes. En la segunda actividad, los ítems de comprensión oral se referían a textos orales originales en soporte audio, también editados por el INECSE para este fin, con una duración de unos cinco minutos cada texto, siendo cada uno diferente según el modelo de prueba.

Según los niveles de comprensión oral

Los contenidos de esta destreza se clasificaron en tres niveles de comprensión:

Comprensión de información específica (Identificación)

Este nivel incluía 31 ítems en los que los alumnos y alumnas debían aplicar las capacidades fundamentales de reconocer e identificar, entre varias respuestas escritas posibles, una información específica sobre un texto escuchado. La media de aciertos fue del 71%.

Comprensión por asociación

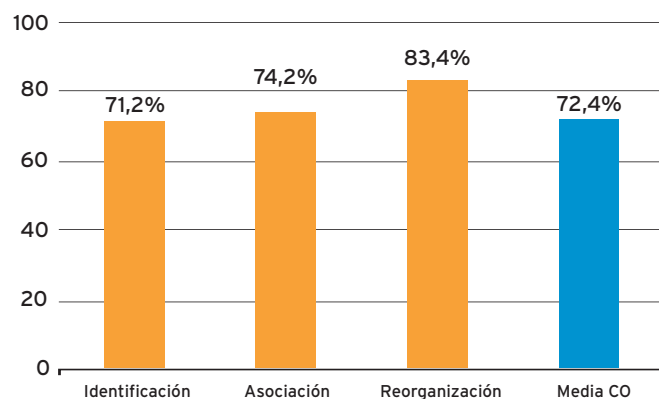
Este nivel constaba de 7 ítems en los que debían aplicar la capacidad de asociar el texto a una imagen determinada, seleccionando entre varias, y también asociar la información de varios diálogos a claves lingüísticas referidas al contexto y lugar en el que suceden. La media de respuestas correctas fue del 74%.

Comprensión por reorganización

Este nivel incluía 2 ítems. En ellos se pedía al alumnado que aplicara la capacidad de reorganizar el mensaje que escuchaba en la grabación para identificar una respuesta escrita entre varias posibles, con el objetivo de mostrar su comprensión. El porcentaje medio de aciertos fue del 83%.

Las medias de respuestas correctas en esta destreza son altas, el menor índice correspondió a la *comprensión de información específica*, con un 71%, y el más alto a *comprensión por reorganización*, con un 83%.

Comprensión Oral según los niveles de Comprensión



Según el soporte utilizado

Los contenidos de comprensión oral se han clasificado, así mismo, en dos tipos de actividades según el soporte utilizado:

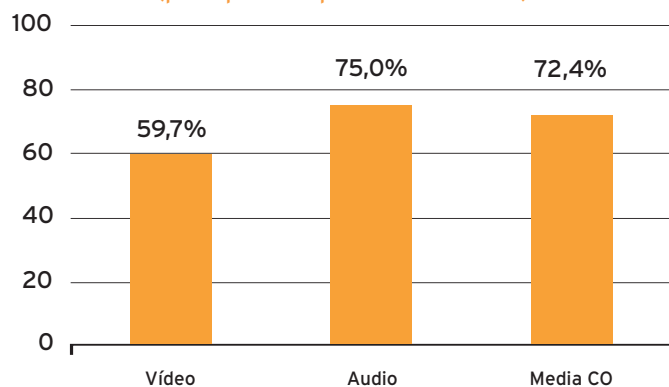
Actividad con soporte de vídeo

El alumnado después de ver un vídeo dos veces debía aplicar las capacidades fundamentales mencionadas (reconocer e identificar, asociar y/o reorganizar), para responder a 7 ítems de elección múltiple.

Actividad con soporte de audio

Los alumnos y alumnas después de escuchar dos veces textos grabados en audio/casetes debían aplicar las capacidades fundamentales mencionadas (reconocer e identificar, asociar y/o reorganizar), para responder a 33 ítems de elección múltiple. De los 33 ítems, 7 se referían a textos orales informativos narrativos y 26 a textos orales informativos en forma de diálogo.

Comprensión Oral (por tipo de soporte: vídeo-audio)



Expresión oral

La evaluación de la expresión oral se realizó a una submuestra de 118 alumnos y alumnas de doce centros, que representaban el 5,4% de la muestra total de la CAPV. En el conjunto de la prueba, esta destreza supuso el 20%.

Para la realización de la prueba se contó con dos personas que entrevistaron a cada uno de los alumnos o alumnas seleccionados haciéndoles cinco preguntas a las cuales debían responder basándose en el dibujo de una ciudad (dos de los ítems se referían a los lugares y su situación en el dibujo, al tiempo y a la hora, mientras que los otros tres eran relativos a los temas de familia, escuela y vacaciones). Con anterioridad a la realización de la entrevista, las personas evaluadoras participaron en una sesión de formación en la que se establecieron pautas comunes de actuación. También se hicieron prácticas de corrección sobre un vídeo grabado con alumnado de ESO a modo de pilotaje, para unificar las valoraciones que hacían las personas de los criterios de evaluación que se les presentaron.

La capacidad del alumnado para expresarse de forma oral se evaluó en la misma entrevista, valorando de 0 a 5 puntos los siguientes aspectos: *interacción*, *pronunciación*, *competencia gramatical* y *vocabulario y cohesión*.

A continuación se describen los aspectos evaluados en la prueba de *expresión oral* y se presentan los gráficos correspondientes a la distribución del alumnado según la puntuación que obtiene en cada uno de ellos.

Interacción

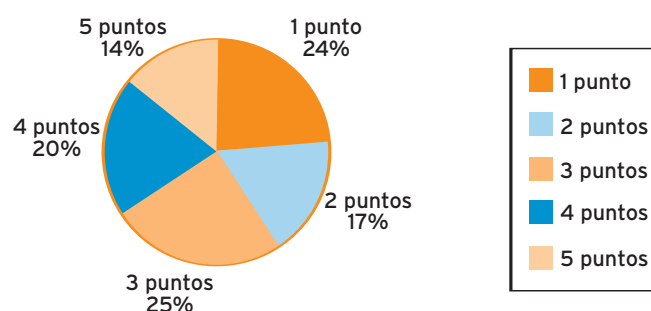
En este aspecto se valoró la capacidad del alumnado para seguir la conversación con la persona entrevistadora; la utilización del inglés para aclarar, precisar y resolver problemas de comunicación; la utilización de estrategias no lingüísticas y la coherencia y fluidez del discurso. En este aspecto se obtuvo una media de 2,78 sobre 5 puntos. El 34% del alumnado que realizó la prueba obtiene 4 ó 5 puntos. Este grupo sigue perfectamente la conversación con el interlocutor y usa el inglés para pedir aclaraciones y resolver problemas de comunicación. Se caracteriza también por el uso de estrategias no lingüísti-

cas, por un discurso coherente y por expresar sus ideas y opiniones con comodidad y fluidez.

El 42% obtiene 2 ó 3 puntos en *interacción*. Este grupo muestra alguna dificultad para comprender al interlocutor y/o tiene dificultades para usar el inglés para pedir aclaraciones o para resolver problemas de comunicación en la comprensión y en la expresión. Además, presenta pocos recursos en la utilización de estrategias no lingüísticas que faciliten la comprensión. Su discurso es coherente en general, pero no es totalmente apropiado a la situación comunicativa. Expresa sus ideas y opiniones con un esfuerzo visible, que afecta al ritmo de la conversación.

El 24% del alumnado evaluado obtiene 1 punto en este aspecto. Este grupo presenta muchas dificultades para poder seguir la conversación con el interlocutor y utiliza la lengua materna para pedir aclaraciones o para resolver problemas de comunicación en la comprensión y en la expresión. Le falta recursos en la utilización de estrategias no lingüísticas que faciliten la comprensión. Su discurso se basa en responder brevemente al interlocutor y a menudo de modo inadecuado a la situación comunicativa. Expresa sus ideas con mucha dificultad.

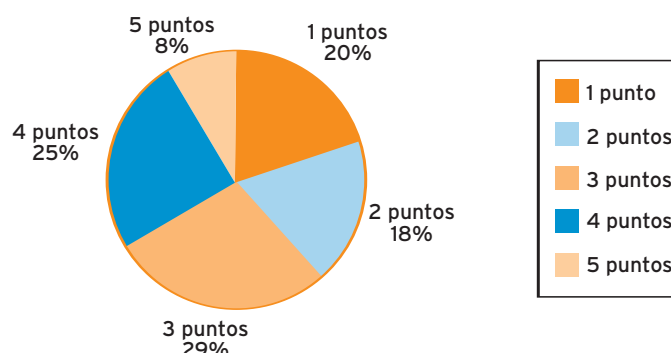
Distribución del alumnado según la puntuación obtenida en *Interacción* en %



Pronunciación

En este apartado se evaluó la capacidad del alumnado para hacerse entender utilizando el acento y la entonación adecuados a la lengua y al contexto comunicativo. La media obtenida en este aspecto es de 2,73 sobre 5 puntos.

Distribución del alumnado según la puntuación obtenida en *Pronunciación* en %



El 33% del alumnado obtiene 4 ó 5 puntos. Este grupo produce mensajes comprensibles y hace uso de un acento y entonación adecuados.

El 47% del grupo evaluado obtiene 2 ó 3 puntos. Se caracteriza por producir mensajes comprensibles pero requiere que el interlocutor haga algún esfuerzo para comprender su acento y entonación.

El 20% obtienen un punto en pronunciación. Los mensajes que produce este grupo requieren que el interlocutor haga un considerable esfuerzo para comprenderlos y para hacer posible la comunicación entre ambos.

Competencia gramatical

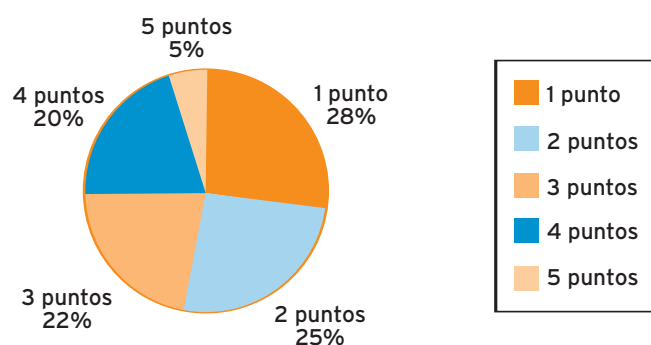
Este apartado valora la capacidad del alumnado para utilizar estructuras lingüísticas diversas. La media obtenida en este aspecto es de 2,36 sobre 5 puntos.

El 25% del alumnado obtiene 4 ó 5 puntos. Este grupo utiliza una gama variada de estructuras sintácticas y elementos morfológicos, sin errores sistemáticos.

El 47% obtiene 2 ó 3 puntos. Estos utilizan una gama variada de estructuras sintácticas y elementos morfológicos, pero cometen algunos errores.

El 28% obtiene un punto. Este alumnado utiliza una gama limitada de estructuras sintácticas y de elementos morfológicos, además con bastantes errores.

Distribución del alumnado según la puntuación obtenida en *Competencia gramatical* en %



Vocabulario y cohesión

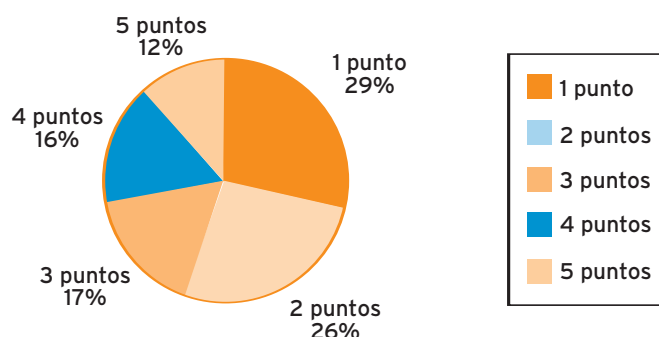
Este apartado evalúa la capacidad del alumnado para utilizar el vocabulario adecuado a la situación comunicativa. La media obtenida en este aspecto es de 2,46 sobre 5 puntos.

El 28% del alumnado que realizó la prueba obtienen 4 ó 5 puntos. Este grupo utiliza un vocabulario variado y apropiado al contexto comunicativo que le permite expresarse sin dificultades, aunque con un grado moderado de cohesión.

El 43% obtiene 2 ó 3 puntos. Se caracteriza por el uso de un vocabulario variado y apropiado en general, se puede expresar sin dificultad aunque cuenta con un vocabulario limitado.

El 29% obtiene un punto. Este alumnado tiene un vocabulario muy reducido y no le es posible expresar su opinión más allá de lo que le permiten unas frases cortas y sin cohesión.

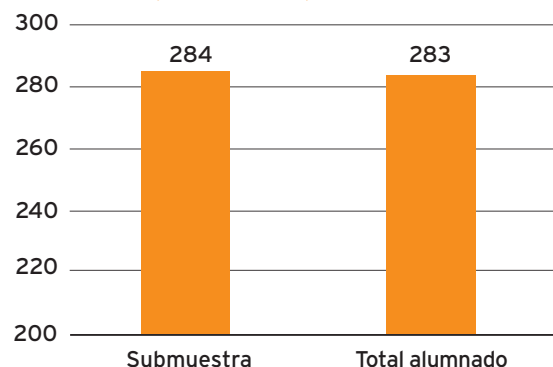
Distribución del alumnado según la puntuación obtenida en *Vocabulario y cohesión* en %



Resultados del alumnado de la submuestra de la prueba oral en la prueba escrita

Para ver la relación entre la submuestra de la prueba oral y la muestra de la prueba escrita, se ha obtenido el rendimiento de esta última en los alumnos y alumnas que hicieron la prueba oral, obteniendo un resultado de 284 puntos en la escala TRI. Éste es muy similar al promedio de la muestra completa, 283 puntos. También se midió la relación entre la proporción de aciertos de estos alumnos y alumnas con su puntuación total en la prueba oral, obteniéndose una correlación de Pearson de 0,737.

Resultados en la prueba escrita de la submuestra que realizó la prueba oral



Comprensión escrita

Esta destreza se evaluó mediante 42 ítems de elección múltiple que representaron el 31% de la prueba y se obtuvo un porcentaje medio de aciertos del 58,65%.

Los ítems se elaboraron a partir de cinco textos escritos en forma de narración y uno en forma de conversación. Además, se clasificaron según el tipo de texto al que se referían y también por niveles de comprensión:

Comprensión de una información específica

Este primer nivel constaba de 3 ítems en los que el alumnado debía aplicar las capacidades fundamentales de reconocer e identificar la información correcta de entre varias respuestas posibles.

Comprensión por inferencia

Este nivel incluía 2 ítems en los que debían identificar, de entre varias opciones, un título de acuerdo con el contenido del diálogo escrito y definir el tipo de texto partiendo de sus conocimientos previos.

Comprensión por asociación

En este nivel se realizaron 5 ítems en los que debían aplicar la capacidad de asociar indicaciones escritas en forma de carteles con sus destinatarios.

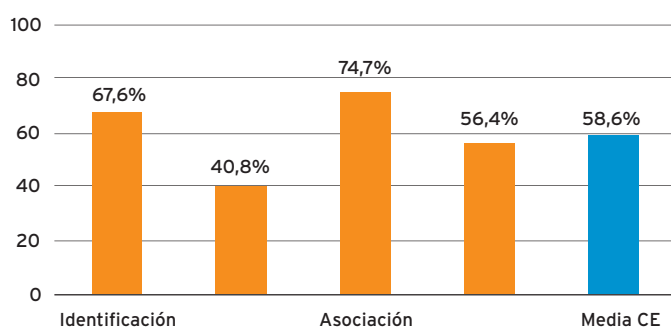
Comprensión por reorganización

Este nivel constaba de 32 ítems en los que se pedía al alumnado que aplicara la capacidad de reorganizar el mensaje para seleccionar entre varias posibilidades y mostrar comprensión.

El nivel que ha obtenido mejor porcentaje medio de respuestas correctas ha sido el de *comprensión por asociación* con un 75%.

El nivel que ha tenido más dificultad ha sido el de *comprensión por inferencia* con un 41% de porcentaje medio de aciertos.

Resultados en Comprensión escrita según los niveles de comprensión



Expresión escrita

Sobre esta destreza se realizaron en total 28 ítems que representan el 21% de la prueba y se obtuvo un porcentaje medio de aciertos del 52,77%.

Se plantearon ítems cerrados, abiertos con modelo y semiabiertos. En unos casos el alumnado debía elaborar un texto según una información escrita y en otros, debía completarlos haciendo uso de claves lingüísticas y visuales. Los 6 ítems abiertos incluidos en esta destreza se analizarán de forma específica en un apartado posterior.

Los ítems utilizados para valorar la *Expresión escrita* fueron de tipo semiabierto y abierto. Los semiabiertos consistían en producciones guiadas en las que el alumnado tenía que completar textos escritos transfiriendo la información que se le daba mediante el uso de ayudas o claves visuales.

En el ejercicio abierto el alumnado tenía que elaborar un texto descriptivo con la ayuda de un modelo. En la valoración del texto se utilizaron los siguientes criterios: para medir la *corrección* se evaluaron la ortografía y la competencia gramatical y para medir la *adecuación*: la riqueza de vocabulario, la variedad lingüística y la creatividad/originalidad.

Los contenidos de *Expresión escrita* se han valorado atendiendo a dos criterios: las formas de la expresión escrita y el tipo de actividad.

Según las formas de la expresión escrita

Atendiendo a las formas de la *expresión escrita* de las producciones, se han evaluado la corrección y la adecuación:

La corrección.

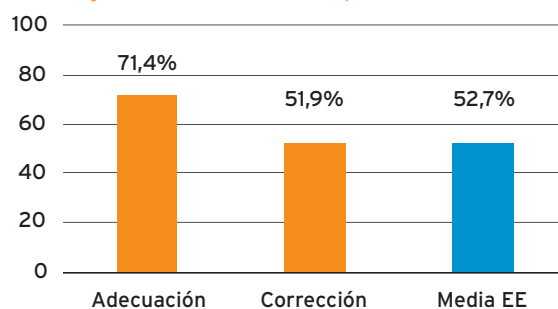
La valoración de este aspecto se hizo a través de 24 ítems, de los cuales 2 eran abiertos. Se refiere al uso correcto de la ortografía y de la gramática (elementos morfológicos y sintácticos).

La adecuación.

En la valoración de este aspecto se utilizaron 4 ítems abiertos. El alumnado debía mostrar su capacidad para usar el vocabulario adecuado al contenido del texto (*adecuación semántica*).

La *adecuación* es la forma de *expresión escrita* que obtiene los mejores resultados, el 71% de promedio de aciertos, mientras que la *corrección* muestra mayor dificultad y obtiene el 52%.

Resultados en Expresión escrita según las formas de la expresión escrita



Según el tipo de actividad

Dependiendo del tipo de actividad, se distinguen los siguientes contenidos de *expresión escrita*: producción guiada mediante transferencia de información o con ayuda de claves visuales.

Producción guiada mediante transferencia de información

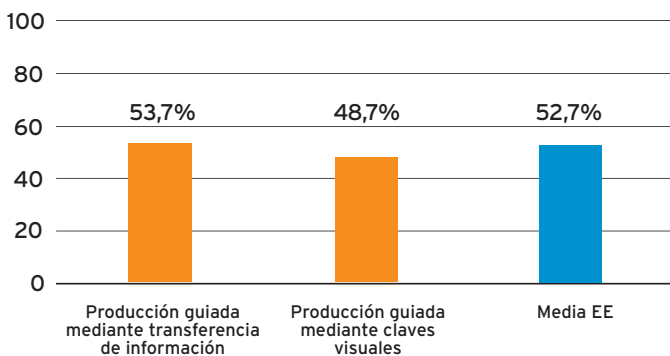
Incluía 17 ítems semiabiertos y 6 abiertos en los que el alumnado tenía que producir un texto de acuerdo con la información escrita que se le proporcionaba. En los ítems semiabiertos de este apartado, el alumnado realizaba una producción guiada, completando textos escritos mediante la transferencia de información. El ejercicio abierto consistía en que el alumnado elaborara un texto descriptivo con la ayuda de un modelo.

Producción guiada con ayuda de claves visuales

Constaba de 5 ítems en los que los alumnos y alumnas debían completar un texto basándose en claves visuales.

Los resultados de *expresión escrita* varían, respecto de la media global del 53%, según se pida al alumnado una producción guiada mediante transferencia de información, donde se obtiene el 54% de promedio de aciertos, o si se le pide una producción guiada con ayuda de claves visuales, donde el porcentaje es inferior a la media global para esta destreza, el 49%.

Resultados en Expresión escrita según el tipo de actividad



Análisis del ítem abierto de expresión escrita

En el cuaderno C de la prueba se planteó una actividad de expresión escrita abierta en la que se pedía al alumnado que escribiera un párrafo sobre un chico, Hans Ober, transfiriendo la información a partir de un modelo y de una ficha con datos.

La actividad se presentó de este modo:

Lee lo que le gusta hacer a Valerie y luego escribe un párrafo sobre Hans Ober utilizando los datos que tienes en el recuadro

Valerie Fourneau from Paris says: 'In my free time, when the weather is nice, I like going to the beach with my friends. I also like cycling, playing basketball, or just walking. When it rains I go to the cinema, listen to good music or play the piano'.

Name: Hans Ober

Country: Germany

Age: 14

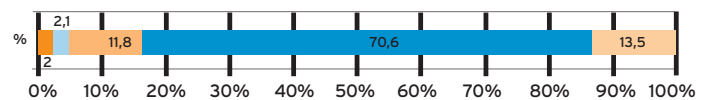
Sports: Handball (Saturday), play chess, go swimming

Likes: play with friends, go to the cinema, music

Dislikes: running, bad weather

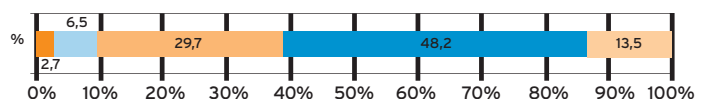
Para la corrección de la actividad se utilizaron los siguientes criterios: número total de palabras, corrección ortográfica, corrección gramatical, valoración general, creatividad y riqueza lingüística.

Número total de palabras	Porcentaje válido
Hasta 10	2,0
Entre 11 y 20	2,1
Entre 21 y 30	11,8
Más de 30	70,6
Ns/Nc	13,5



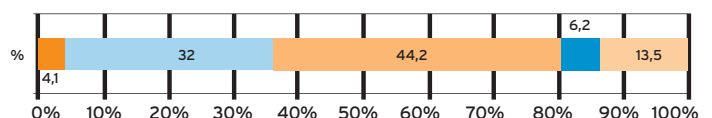
Corrección ortográfica

Nº de errores	Porcentaje válido
10 ó más	2,7
Entre 6 y 9	6,5
Entre 2 y 5	29,7
Un error o ninguno	48,2
Ns/Nc	13,5



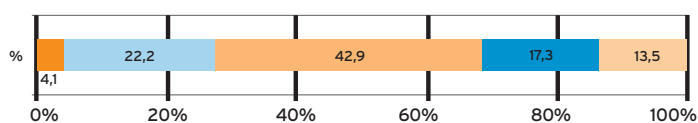
Corrección gramatical

Nº de errores	Porcentaje válido
Texto demasiado corto para valorar (menos de 20 palabras)	4,1
El alumno-a comete numerosos errores de sintaxis y morfología	32
El alumno-a comete algunos errores pero éstos no dificultan la comprensión del texto	44,2
El alumno-a no comete ningún error	6,2
Ns/Nc	13,5

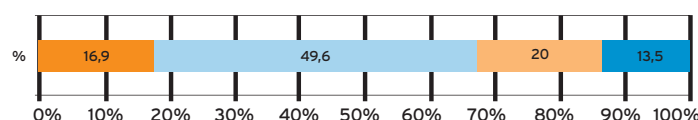


Valoración global

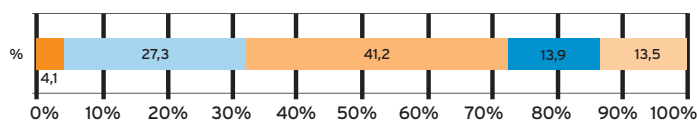
Comprensibilidad	Porcentaje válido
■ Texto demasiado corto para valorar (menos de 20 palabras)	4,1
■ El texto no es comprensible en la primera lectura y tiene problemas de coherencia	22,2
■ El texto es comprensible en la primera lectura y adecuado a la situación comunicativa propuesta, aunque tiene algunos problemas de coherencia	42,9
■ El texto es coherente, adecuado y comprensible en la primera lectura	17,3
■ Ns/Nc	13,5

**Creatividad/originalidad**

Creatividad-originalidad	Porcentaje válido
■ El alumno-a sigue el modelo transfiriendo parcialmente la información sin aportar ningún elemento nuevo	16,9
■ El alumno-a sigue el modelo transfiriendo la información dada sin aportar ningún elemento nuevo	49,6
■ El alumno-a elabora un texto utilizando la información dada y aportando elementos nuevos	20,0
■ Ns/Nc	13,5

**Riqueza lingüística**

Riqueza	Porcentaje válido
■ Texto demasiado corto para valorar (menos de 20 palabras)	4,1
■ Repite estructuras y utiliza un vocabulario pobre y/o poco adecuado al contexto	27,3
■ Utiliza una gama limitada de estructuras y vocabulario, aunque adecuados al contexto	41,2
■ Utiliza una gama amplia de estructuras y vocabulario, aunque adecuados al contexto	13,9
■ Ns/Nc	13,5



En las tablas anteriores se observa que en lo relativo a la **extensión del texto** el 71% del alumnado que realizó la prueba es capaz de producir un texto de más de 30 palabras, mientras que sólo el 13,5% deja el ejercicio en blanco.

En el aspecto de **corrección ortográfica** se muestra que el 48% del alumnado comete un error o ninguno al escribir las palabras del texto y que el 30% comete entre 2 y 5 errores. Sólo el 9% tiene 6 errores o más.

En cuanto a la **corrección gramatical** al escribir el texto, la mayoría del alumnado comete errores en sintaxis y morfología. El 44% comete algunos errores, pero estos no dificultan la comprensión del texto, el 32% comete numerosos errores de sintaxis y morfología y el 6% no comete ningún error en este aspecto.

El 60% del alumnado produce textos **comprensibles en la primera lectura**. De estos, el 43% escriben textos adecuados a la situación de comunicación propuesta aunque tienen algunos problemas de coherencia y el 17% escribe textos coherentes y adecuados a la situación.

El 87% del alumnado **escribe textos a partir de un modelo** dado mediante transferencia de la información que se le proporciona. De ellos, el 17% transfiere parcialmente la información dada sin aportar ningún elemento nuevo, el 50% transfiere toda

la información dada y el 20% transfiere la información, y además aportan elementos nuevos.

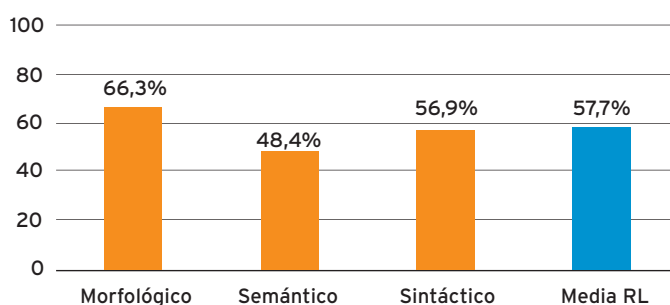
En lo relativo a la **riqueza lingüística** el 27% repite estructuras y utiliza un vocabulario limitado y/o poco adecuado al contexto. El 41% utiliza una gama limitada de estructuras y vocabulario, aunque adecuados al contexto y el 14% utiliza una amplia gama de estructuras y vocabulario adecuados al contexto.

Reflexión sobre la lengua

Este bloque de contenidos se evaluó a través de 14 ítems de elección múltiple y de transferencia de información, utilizando seis textos escritos que hacían referencia a aspectos morfológicos, semánticos y sintácticos. Este bloque representó el 10% de la prueba y en él se obtuvo un porcentaje medio de aciertos del 57,78%.

Los contenidos de reflexión sobre la lengua se han clasificado y valorado según la operación cognitiva de aplicación de diferentes tipos de conceptos: *morfológicos* con 3 ítems, *semánticos* con 2 ítems y *sintácticos* con 9 ítems. La operación de mayor dificultad para el alumnado ha sido *aplicar conceptos semánticos*, con un porcentaje medio de aciertos del 48%, mientras que la de menor dificultad ha sido *aplicar conceptos morfológicos*, con un 66% de promedio.

Resultados en Reflexión sobre la lengua según tipo de concepto aplicado

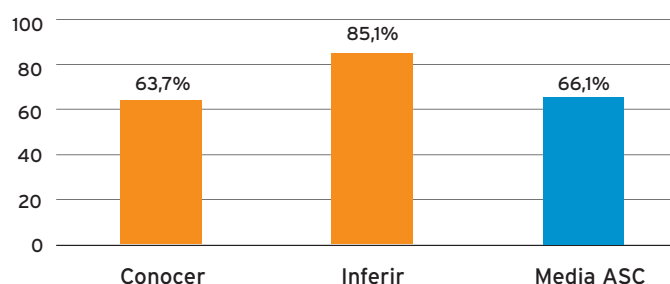


Aspectos socioculturales

En este bloque de contenidos se formularon 9 ítems de elección múltiple. Este apartado representó el 5% de la prueba y en él se obtuvo un porcentaje medio de aciertos del 66,10%.

Los contenidos se han clasificado y valorado según las operaciones cognitivas de *conocer* e *inferir*. En la operación *conocer* debían aplicar sus conocimientos para responder a 8 ítems sobre determinados aspectos de la cultura y la sociedad anglosajona tales como las ciudades, los deportes y los estudios. En la operación *inferir*, presente en un ítem de la prueba, se pedía que el alumnado aplicara la capacidad para relacionar los conocimientos de su cultura con los de la anglosajona.

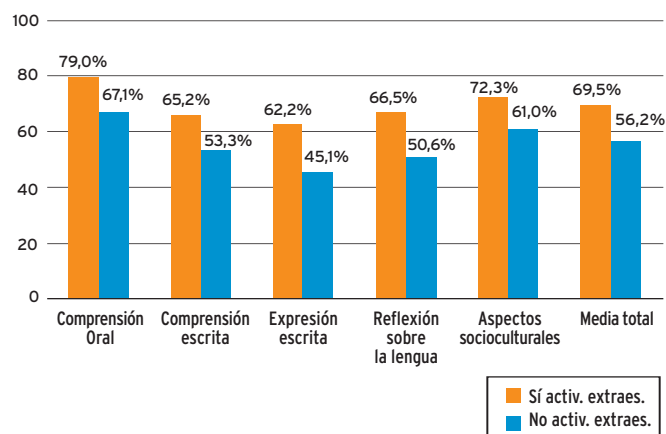
Resultados en Aspectos socioculturales según las operaciones cognitivas



Resultados por contenidos según la realización de actividades extraescolares

En el gráfico siguiente se indican cuáles han sido los porcentajes medios de aciertos por contenidos, según realicen o no actividades extraescolares de aprendizaje de inglés. El alumnado que realiza este tipo de actividades obtiene mejores resultados en todos los contenidos evaluados.

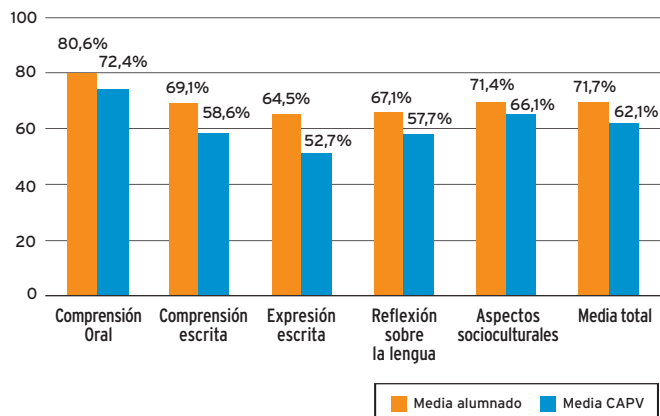
Resultados por contenidos según la realización de actividades extraescolares de inglés



Resultados por contenidos según la edad de comienzo del aprendizaje

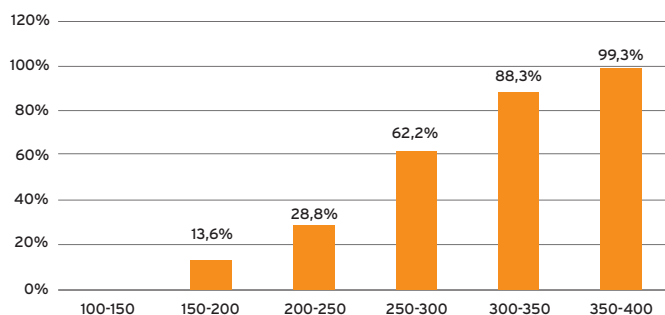
En el gráfico siguiente se muestra la comparación de los resultados por contenidos del alumnado que comienza a estudiar inglés antes de los seis años, con los porcentajes medios para la CAPV. Los promedios de este alumnado son, aproximadamente, un 10% superiores a la media de la comunidad en las destrezas de comprensión oral, comprensión escrita, expresión escrita y reflexión sobre la lengua, mientras que en aspectos socioculturales la diferencia es menor, un 5%. La media global para este alumnado también es un 10% superior a la de la CAPV.

Resultados por contenidos en alumnado que empieza antes de los 6 años a aprender inglés



El gráfico siguiente muestra cómo a medida que aumenta la puntuación TRI, el porcentaje de alumnado con expectativas de cursar carrera universitaria es mayor, llegando a ser prácticamente el 100% del alumnado en el rango de puntuación más alta, 350-400.

Alumnado que espera cursar carrera universitaria media y/o superior en función de su puntuación TRI



Resultados del alumnado según diferentes variables

El alumnado rellenó un cuestionario de preguntas relacionadas con aspectos diversos del aprendizaje del inglés, sobre las que se pedía que diera su opinión.

A continuación se analizan los resultados de las preguntas más significativas de este cuestionario.

Expectativas de estudios

El alumnado de 2º de ESO que tiene expectativas de cursar estudios superiores, obtiene los resultados más altos en la prueba. La tabla siguiente recoge el conjunto de las expectativas del alumnado en función de su puntuación TRI. Estas expectativas son superiores a medida que aumenta la puntuación TRI. Se señala, así mismo, el número de sujetos para cada categoría de la variable y para cada intervalo de puntuación TRI. Se observa que el mayor número de casos, 492, se concentra en los intervalos entre 250 y 350 puntos, y también es considerable el número de casos, 162, que se sitúan en la puntuación TRI más alta, 350-400 puntos.

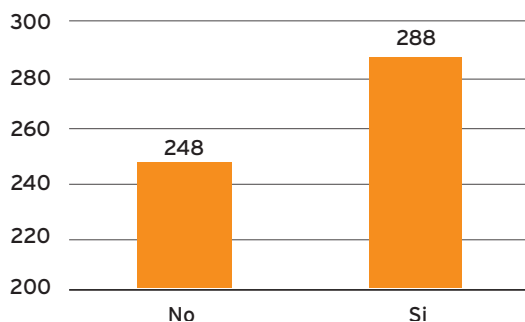
TRI	Total alumnos	ESO y ciclos form. Grado medio		Bachill LOGSE y ciclos form. Grado superior		Carrera universitaria media y superior	
		Porcentaje	N	Porcentaje	N	Porcentaje	N
100-150	8	100%	8	-----	-----	-----	-----
150-200	66	71,21%	47	15,15%	10	13,64%	9
200-250	232	50,86%	118	20,26%	47	28,88%	67
250-300	492	18,09%	89	19,72%	97	62,20%	306
300-350	447	3,80%	17	7,83%	35	88,37%	395
350-400	162	-----	-----	0,62%	1	99,38%	161

Deberes de inglés para casa

El 92% del alumnado afirma que le mandan deberes o tareas de inglés para hacer en casa. En todos los centros hay alumnos y alumnas que señalan que les mandan tareas; sin embargo, en algunos de estos centros parte del alumnado indica que no les mandan, un 8% aproximadamente.

El gráfico siguiente muestra la puntuación TRI en función de la realización o no de deberes en casa.

Puntuación TRI según se manden tareas para hacer en casa



En el gráfico se observa un rendimiento mucho más alto en aquellos que afirman que les mandan tareas para casa.

Practicar el inglés fuera del aula

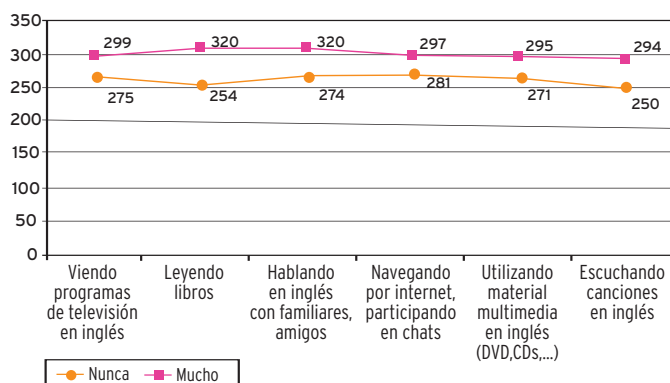
A continuación se muestra la opinión del alumnado sobre el uso que hace del inglés fuera del aula en las siguientes situaciones: ver programas de televisión en inglés, leer libros o revistas en inglés, hablar en inglés con familiares, con amigos, etc., navegar por Internet participando en chats en inglés, utilizar material multimedia y escuchar canciones. La tabla refleja los porcentajes cuando el alumnado dice que "nunca" lo practica y cuando señala que lo practica "mucho".

Frecuencia con la que el alumnado usa el inglés fuera de las horas de clase	Nunca %	Mucho %
Viendo programas de TV en inglés	52,1	2,9
Leyendo libros o revistas en inglés	36,9	2,8
Escuchando canciones en inglés	7,6	50,3
Hablando inglés con familiares, amigos, etc.	55,2	2,9
Navegando por Internet, participando en chats en inglés	63,8	5,2
Utilizando material multimedia en inglés (DVDs, CDs, vídeos, etc.)	33,1	11,2

Las actividades más habituales son escuchar canciones en inglés, el 50,3%, seguida del uso de material multimedia, el 11,2%. El resto de las situaciones de uso son muy minoritarias.

La gráfica siguiente indica los resultados en puntuación TRI, para cada una de las variables, según la frecuencia de uso del inglés sea "nunca" o "mucho".

Resultados según la práctica del inglés fuera del aula



Las diferencias en puntuación TRI entre este alumnado son significativas para todas las categorías de la variable. El índice de correlación entre las dos variables, resultados TRI y practicar inglés fuera del aula, es significativo a un 99%, con un valor de 0,349 en el coeficiente de correlación de *Pearson*.

Uso del inglés en el aula

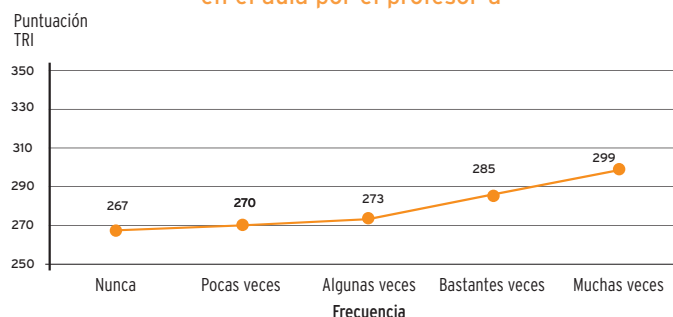
A continuación, se presentan los porcentajes de uso del inglés en el aula por parte del profesor-a, según la percepción del alumnado.

Frecuencia	Nunca	Pocas veces	Algunas veces	Bastantes veces	Muchas veces
El profesor-a habla en inglés durante toda la clase	10,3%	10,8%	16,4%	26,1%	36,5%

Los porcentajes en la categorías "bastantes veces" y "muchas veces" son los más altos, y entre los dos suponen que, en un 62,6% de las ocasiones, el docente habla en inglés durante toda la clase.

El siguiente gráfico muestra los resultados TRI del alumnado según la frecuencia de uso del inglés en el aula por parte del docente.

Puntuación TRI según el uso del inglés en el aula por el profesor-a



Existe una correlación entre los resultados del alumnado y las situaciones en las que el profesorado habla siempre en inglés. El índice de correlación entre las dos variables, resultados TRI y que el docente hable inglés durante toda la clase, es significativo a un 99%, con un valor de 0,237 en el coeficiente de correlación de *Pearson*.

El profesor o profesora promueve que el alumnado hable en inglés durante la clase

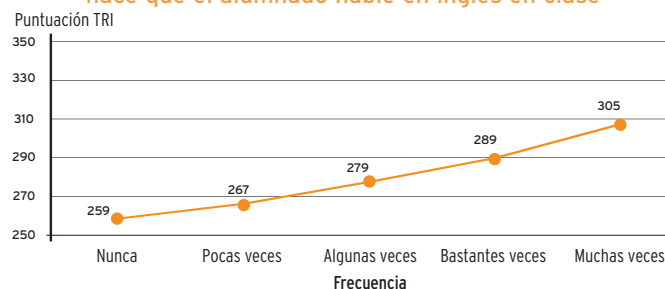
En la tabla siguiente se muestra la opinión del alumnado sobre la frecuencia con que el profesor o profesora le motiva para que hable en inglés durante la clase.

Frecuencia	Nunca	Pocas veces	Algunas veces	Bastantes veces	Muchas veces
El profesor o profesora hace que hablemos en inglés durante la clase	10%	14,3%	25,1%	23,3%	26,6%

Las categorías "bastantes veces" y "muchas veces" agrupan el 50% de los casos.

En el gráfico siguiente se señala la relación entre esta frecuencia y la puntuación TRI del alumnado.

Puntuación TRI según la frecuencia con que el profesor hace que el alumnado hable en inglés en clase



Aquellas intervenciones en las que el profesor o profesora promueve que el alumnado hable en inglés durante la clase, muestran una correlación con resultados medios-altos.

El profesor o profesora reconoce el esfuerzo del alumnado y tiene en cuenta su opinión al elegir las actividades que se realizan en clase

La tabla siguiente muestra los porcentajes sobre la frecuencia con que el profesor o profesora reconoce el esfuerzo del alumnado y le anima a progresar en el aprendizaje de la lengua inglesa y tiene en cuenta su opinión a la hora de elegir las actividades, siempre según la opinión del alumnado.

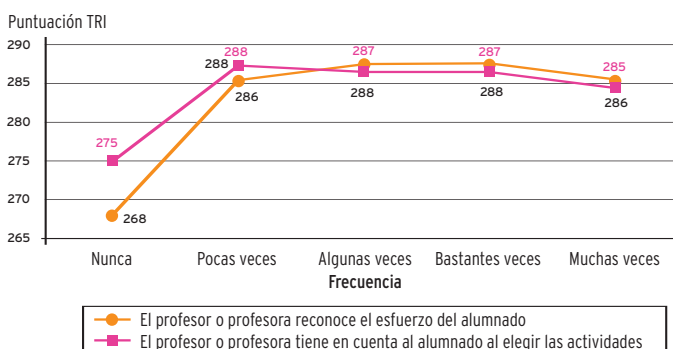
Frecuencia	Nunca	Pocas veces	Algunas veces	Bastantes veces	Muchas veces
El profesor o profesora reconoce nuestro esfuerzo y nos anima a progresar en el aprendizaje de la lengua inglesa	11,1%	12,7%	22,4%	24,9%	27,9%
El profesor o profesora tiene en cuenta nuestra opinión a la hora de elegir las actividades que realizamos en clase	16,8%	18,9%	27,9%	21%	13,1%

Las categorías “bastantes veces” y “muchas veces” agrupan el 52% aproximadamente de la frecuencia con que el profesor o profesora reconoce el esfuerzo del alumnado y le anima a progresar en el aprendizaje de la lengua inglesa.

El 28% del alumnado refleja que sólo “algunas veces” el profesor o profesora tiene en cuenta su opinión al elegir las actividades, y únicamente el 34% cree que tiene en cuenta su opinión “bastantes veces” y “muchas veces”. Las categorías de que “nunca” y “pocas veces” el alumno es tenido en cuenta para decidir las actividades, agrupan al 35% del alumnado

El gráfico siguiente indica la puntuación TRI según la frecuencia con que el profesorado reconoce el esfuerzo del alumnado y le tiene en cuenta a la hora de decidir las actividades.

Puntuación TRI según la frecuencia con que el profesorado reconoce el esfuerzo del alumnado y le tiene en cuenta al elegir las actividades



Las puntuaciones TRI de estas dos variables son muy similares en las categorías “pocas, algunas, bastantes y muchas veces”, entre 285 y 288 puntos. Esto indica que los resultados del alumnado no muestran una relación directa con la actitud del profesor o profesora, y se mantienen en torno a la media de la CAPV, que es de 283 puntos en la escala TRI. Sin embargo, aquellas intervenciones en las que, según la opinión del alumnado, el profesor o profesora nunca reconoce su esfuerzo ni les anima a progresar en el aprendizaje del inglés y nunca tiene en cuenta su opinión a la hora de elegir las actividades que realizan en clase, muestran una correlación con resultados medios más bajos, 268 y 275 puntos respectivamente.

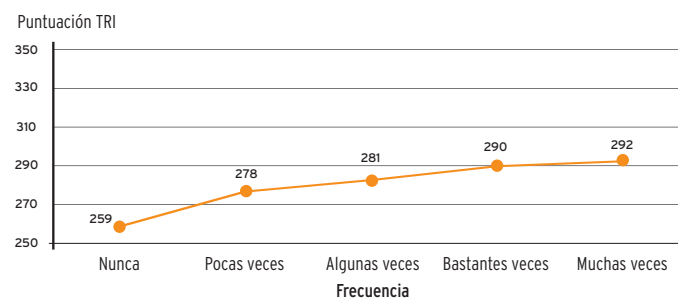
El profesor o profesora explica y el alumnado participa

La tabla siguiente muestra la frecuencia con la que el profesor o profesora explica y el alumnado participa.

Frecuencia	Nunca	Pocas veces	Algunas veces	Bastantes veces	Muchas veces
El profesor o profesora explica y los alumnos participamos en la clase	4,9%	11,8%	29,8%	31,8%	20,4%

Las categorías que indican que “bastantes veces” y “muchas veces” el profesor o profesora explica y el alumnado participa en la clase, agrupan el 52% de la frecuencia. Es reseñable, también, que “algunas veces” tiene un índice de respuestas alto, del 30%.

Puntuación TRI según la frecuencia con que el profesor o profesora explica y el alumnado participa en la clase



En las intervenciones en las que la mayoría de las veces el profesor o profesora explica y el alumnado participa en la clase, se observa una correlación con los resultados medios más altos, unos 290 puntos en la escala TRI. Se observa también, que en las intervenciones en las que el profesorado explica y el alumnado afirma que nunca participan en la clase, los resultados son los más bajos, 259 puntos.

CONCLUSIONES

Conclusiones sobre aprendizajes específicos

- Por **tipos de contenidos**, el resultado más alto se alcanza en comprensión oral, con un 72% medio de aciertos, y el más bajo en expresión escrita, con el 53%, mientras que la media global de la prueba para la CAPV es del 62%. Los resultados en comprensión escrita y reflexión sobre la lengua se acercan a la media, con el 59% y el 58% de aciertos respectivamente. Finalmente, en aspectos socioculturales el alumnado de 2º ESO obtiene un 66% de respuestas acertadas.

Los resultados de los diferentes tipos de contenidos son coherentes con el grado de dificultad de los mismos. La expresión escrita es una destreza compleja que precisa el uso simultáneo de diversos aspectos de la lengua tales como la gramática, el vocabulario, la ortografía, la sintaxis, la adecuación al contexto, la creatividad... En cualquier caso, el resultado en esta habilidad supera el 50% de aciertos, así como los resultados en todos los demás tipos de contenidos medidos.

- En **expresión oral**, prueba realizada por el 5,4% del alumnado de la muestra (118 alumnos y alumnas), en los diversos aspectos medidos se obtienen los siguientes resultados, sobre 5 puntos: interacción 2,78 puntos, pronunciación 2,73, competencia gramatical 2,36 y vocabulario y cohesión 2,46 puntos. Este alumnado, en la prueba escrita, alcanzó 284 puntos en la TRI, muy similar al del total de la muestra (283 puntos).
- El bloque de **comprensión escrita**, con el 59% de respuestas correctas de promedio, valoró cuatro tipos de comprensión en los que se obtuvieron los siguientes resultados: comprensión de información específica 68% de aciertos, inferencia 41%, asociación 75% y reorganización con un 56% de aciertos. La comprensión por inferencia muestra el grado más alto de dificultad en este bloque con un resultado 18 puntos porcentuales por debajo de la media para la CAPV. En cuanto a la comprensión por asociación es la que obtiene el resultado más alto, en este bloque de contenidos, superando en 16 puntos porcentuales la media de la CAPV.
- En **expresión escrita**, la media de la CAPV es del 53% de aciertos. Se valoraron las siguientes formas de la expresión escrita: la corrección, con un 52% de aciertos y la adecuación con el 71% de promedio. Además, se valoraron dos tipos de actividades: producción guiada mediante transferencia de información, con un 54% de aciertos, y producción guiada con ayuda de claves visuales, que obtuvo el 49% de aciertos.
- La prueba incluía una actividad de **expresión escrita** abierta cuya valoración se hizo atendiendo a los siguientes criterios: número total de palabras, corrección ortográfica, corrección gramatical, valoración global y creatividad/originalidad. Estos aspectos se midieron con escalas que describían diferentes nive-

les para cada criterio y que se pueden consultar en las páginas 12 a 15 de este informe.

- En **reflexión sobre la lengua** la media de aciertos fue del 58%. En este bloque se valoró la capacidad de aplicar diferentes tipos de contenidos: morfológicos, con un 66% de aciertos; semánticos, 48% de promedio y sintácticos, con un 57% de respuestas correctas.
- El apartado de **aspectos socioculturales**, con un 66% de promedio de aciertos, incluye la valoración de dos operaciones cognitivas: conocer, con un 64% de respuestas correctas e inferir, con un 85%.
- El alumnado que realiza **actividades extraescolares** de aprendizaje de inglés obtiene resultados superiores en todos los bloques de contenidos evaluados. Las diferencias con respecto al alumnado que no realiza este tipo de actividades van desde un 11% en aspectos socioculturales, hasta 16% en reflexión sobre la lengua y el 17% en expresión escrita. La diferencia media entre ambos grupos es del 14%.
- El alumnado que **inicia el aprendizaje** de inglés antes de los 6 años, obtiene resultados superiores en todos los bloques de contenidos. Las diferencias más notables se dan en expresión escrita, un 12% superior a la media, y reflexión sobre la lengua, un 9%.

Conclusiones sobre los procesos de trabajo

Las conclusiones que se presentan a continuación se han obtenido a partir de los datos de los cuestionarios del alumnado. Sus respuestas se han sometido a estudios de correlaciones y comparaciones entre ellas y los resultados obtenidos en la prueba. El hecho de que haya relación entre algunas de las respuestas de los cuestionarios y los resultados que obtiene el alumnado no supone **causalidad**, es decir, indica que están linealmente relacionadas pero no que dichas respuestas sean la causa de los resultados. Los estudios señalados únicamente expresan un comportamiento similar de los datos entre algunas de las respuestas de los cuestionarios y los resultados.

- El alumnado que tiene expectativas de cursar estudios superiores obtiene los resultados más altos en la prueba. El gráfico de la página 16 muestra cómo a medida que aumenta la puntuación TRI, la columna correspondiente a la categoría "carrera media y/o superior" agrupa el mayor porcentaje de casos.
- El alumnado al que le mandan tareas de inglés para casa, obtiene resultados más altos en la prueba, 288 puntos en la escala TRI frente a los 248 de aquellos que afirman que no les mandan tareas.
- Se observa que el alumnado que tiene más ocasiones para practicar el inglés fuera de las horas de clase obtiene los resultados más altos.

- Cuando el profesorado habla bastante o muchas veces en inglés durante toda la clase el alumnado obtiene resultados más altos.
- Aquellos alumnos y alumnas que afirman que el profesorado hace que el alumnado hable en inglés durante la clase “bastantes” o “muchas veces” tienen unos resultados más altos que la media.
- Cuando el profesor o profesora no reconoce casi nunca el esfuerzo del alumnado ni les anima a progresar en el aprendizaje del inglés y no tiene en cuenta su opinión a la hora de elegir las actividades que realizan en clase, los resultados del alumnado son inferiores a la media de la CAPV, 275 y 268 puntos en la escala TRI respectivamente.

EJEMPLOS DE ÍTEMS

A continuación se presentan algunos de los ítems utilizados en la prueba. En cada uno se indica el porcentaje de respuestas correctas y se analizan los resultados obtenidos en la escala de rendimiento TRI.

Comprensión oral

Ítem 1. Comprensión oral

En este primer ejemplo se analiza un ítem formulado a partir de una conversación entre dos amigos que hablan de su juego favorito.

[...]
 -What games have you got?
 -Not many, just Mark Bros and Pocket monsters.
 [...]

A continuación, se preguntaba:

He's got...
 Six games a
 Two games b
 110 games c
 Lots of game..... d

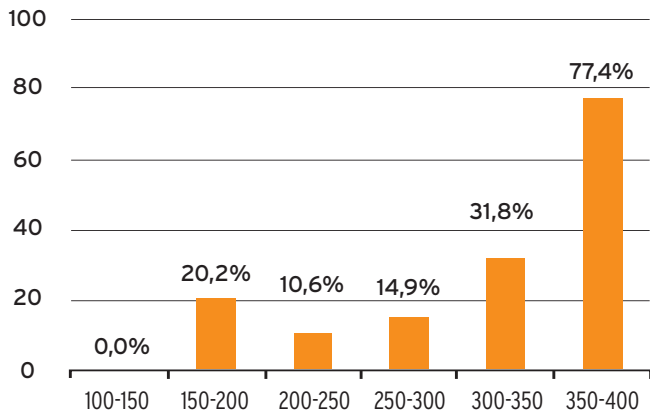
Este ítem lo respondieron correctamente el 22,3% del alumnado que rellenó el cuaderno correspondiente a la misma, aproximadamente un cuarto de la muestra total. Se trata de un ítem con un índice bajo de aciertos, por lo que, en un primer análisis, se puede considerar un ítem difícil.

La escala de rendimiento del ítem fue la siguiente:

100-150	150-200	200-250	250-300	300-350	350-400
0,0%	20,2%	10,6%	14,9%	31,8%	77,4%

El alumnado situado en la escala de rendimiento entre 100 y 150 puntos no realizó este ítem correctamente. De los alumnos y alumnas situados entre 150 y 200 puntos realizaron correctamente este ítem el 20,2%. El 10,6% del alumnado cuya puntuación está entre 200 y 250 lo respondieron bien. El 14,9% del alumnado situado entre 250 y 300 puntos respondió adecuadamente esta cuestión. Finalmente, los porcentajes de alumnado que res-

pondieron correctamente en las dos últimas categorías son los más altos: el 31,8% del alumnado que está entre 300 y 350 puntos y el 77,4% del alumnado que está entre 350 y 400 puntos; es decir, sólo el alumnado más competente en inglés respondió adecuadamente al ítem.



Ítem 2. Comprensión oral

Otro de los ítems se formulaba a partir de la escucha de una conversación entre dos amigas.

[...]

-And then, in the afternoon, we're all meeting up at the Burger Restaurant [...]

A continuación, se preguntaba:

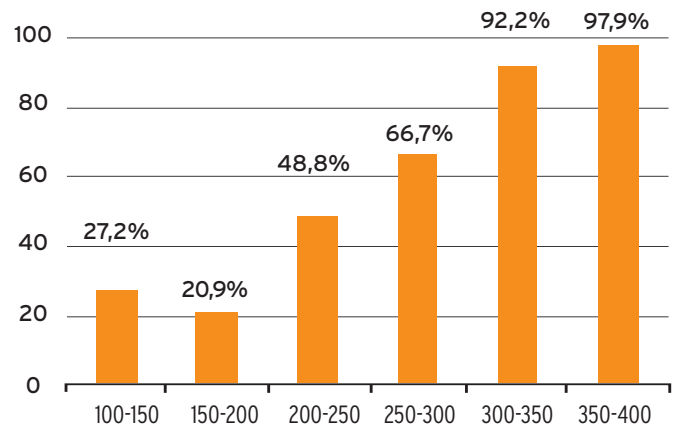
- In the afternoon, they are meeting ...
- at a big restaurant a
 - at the cinema b
 - at a Burger restaurant c
 - at a school entrance d

Este ítem lo respondieron correctamente el 71,4% del alumnado que rellenó el cuaderno correspondiente, aproximadamente un cuarto de la muestra total. Se trata de un ítem con un índice de aciertos intermedio, por lo que, en un primer análisis, se puede considerar como fácil.

La escala de rendimiento del ítem fue la siguiente:

100-150	150-200	200-250	250-300	300-350	350-400
27,2%	20,9%	48,8%	66,7%	92,2%	97,9%

El 27,2% del nivel 100-150 corresponde a un número muy reducido del alumnos y alumnas de la muestra total.



Ítem 3. Comprensión oral

El ítem siguiente se formulaba a partir de la escucha de una conversación entre dos personas sobre el "Grand National", evento que se celebra cada año en Gran Bretaña.

[...]

-What is the Grand National?
 -The Grand National is a horse race.
 It is the most famous race in Britain [...]

A continuación, se preguntaba:

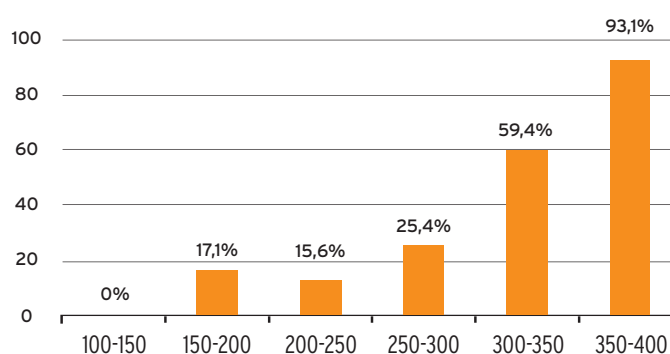
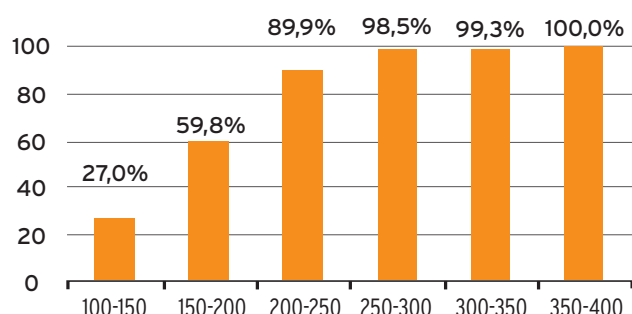
- The Grand National is a race for...**
- men a
 - women b
 - dogs c
 - horses d

Este ítem lo respondieron correctamente el 95,1% del alumnado que rellenó el cuaderno correspondiente, aproximadamente un cuarto de la muestra total. Se trata de un ítem con un índice de aciertos alto, por lo que, en un primer análisis, se puede considerar como muy fácil.

La escala de rendimiento del ítem fue la siguiente:

100-150	150-200	200-250	250-300	300-350	350-400
27%	59,8%	89,9%	98,5%	99,3%	100%

La tabla muestra que el alumnado, a partir de un resultado de 200 puntos, responde en su globalidad bien a este ítem.



Comprensión escrita

Ítem 1. Comprensión escrita

En este primer ejemplo se analiza un ítem formulado a partir de un texto sobre una chica que juega en un equipo de fútbol.

[...]

Every Saturday I went to the park to watch the boys playing matches. They finally asked me to join them. I was really pleased to be part of a team [...]

A continuación, se preguntaba:

She was to be part of a team.

- unhappy a
- sad b
- glad c
- serious..... d

Este ítem lo respondieron correctamente el 40,7% del alumnado que rellenó el cuaderno correspondiente, aproximadamente un cuarto de la muestra total. Se trata de un ítem con un índice bajo de aciertos, por lo que, en un primer análisis, se puede considerar como difícil.

La escala de rendimiento del ítem fue la siguiente:

100-150	150-200	200-250	250-300	300-350	350-400
0%	17,1%	15,6%	25,4%	59,4%	93,1%

Ítem 2. Comprensión escrita

En el segundo ejemplo se analiza un ítem formulado a partir de un diálogo escrito entre dos compañeras de colegio.

-Hi Lucy. How are you? I didn't see you at the school restaurant today. Where were you?
-I ate a vegetable sandwich and some fruit in the library. [...]

A continuación, se preguntaba:

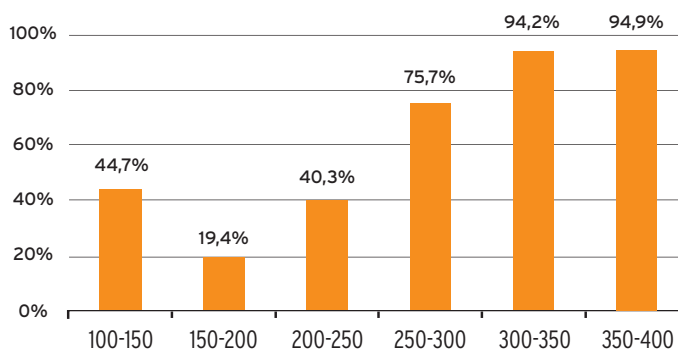
Where did Lucy have lunch?

- In the library a
- At the school restaurant b
- At home c
- She didn't have lunch..... d

Este ítem lo respondieron correctamente el 73,7% del alumnado que rellenó el cuaderno correspondiente, aproximadamente un cuarto de la muestra total. Se trata de un ítem con un índice intermedio de aciertos, por lo que, en un primer análisis, se puede considerar como fácil.

La escala de rendimiento del ítem fue la siguiente:

100-150	150-200	200-250	250-300	300-350	350-400
44,7%	19,4%	40,3%	75,7%	94,2%	94,9%



Ítem 3. Comprensión escrita

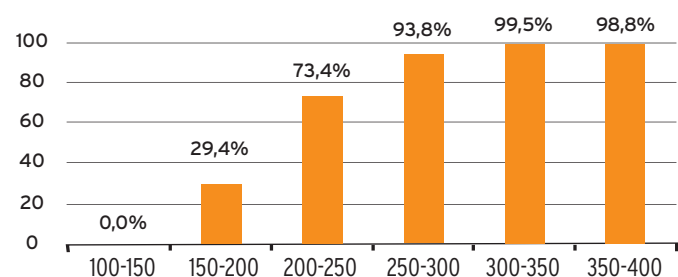
En el tercer ejemplo se analiza un ítem formulado a partir de un cartel:

¿A quién va dirigida esta indicación?
NO PHOTOGRAPHS
 people at the swimming pool a
 people in a supermarket b
 people in a museum c
 people at the bus stop d

Este ítem lo respondieron correctamente el 88% del alumnado que rellenó el cuaderno correspondiente, aproximadamente un cuarto de la muestra total. Se trata de un ítem con un índice alto de aciertos, por lo que, en un primer análisis, se puede considerar como muy fácil.

La escala de rendimiento del ítem fue la siguiente:

100-150	150-200	200-250	250-300	300-350	350-400
0%	29,4%	73,4%	93,8%	99,5%	98,8%



Expresión escrita

Ítem 1. Expresión escrita

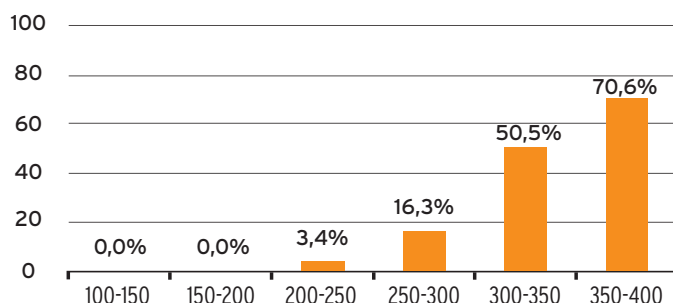
En este primer ejemplo se analiza un ítem formulado a partir de una ficha que tenían que leer los alumnos y alumnas sobre las vacaciones de Mike para completar un texto.

How / travel? Plane.
 Heby plane and stayed in a tent

Este ítem lo respondieron correctamente el 29,6% del alumnado que rellenó el cuaderno correspondiente, aproximadamente un cuarto de la muestra total. Se trata de un ítem con un índice bajo de aciertos, por lo que, en un primer análisis, se puede considerar como difícil.

La escala de rendimiento del ítem fue la siguiente:

100-150	150-200	200-250	250-300	300-350	350-400
0%	0%	3,4%	16,3%	50,5%	70,6%



Ítem 2. Expresión escrita

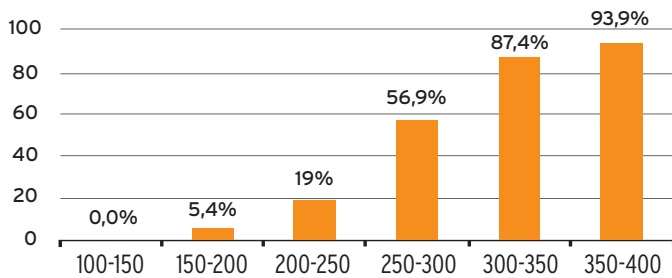
En el segundo ejemplo se analiza un ítem formulado a partir de una ficha que tenían que leer los alumnos y alumnas sobre una película para completar un texto.

Title: Titanic
Directed by: James Cameron.
 This love story is by James Cameron

Este ítem lo respondieron correctamente el 60,4% del alumnado que rellenó el cuaderno correspondiente, aproximadamente un cuarto de la muestra total. Se trata de un ítem con un índice intermedio de aciertos, por lo que, en un primer análisis, se puede considerar como fácil.

La escala de rendimiento del ítem fue la siguiente:


100-150	150-200	200-250	250-300	300-350	350-400
0,0%	5,4%	19,0%	56,9%	87,4%	93,9%



Ítem 3. Expresión escrita

En el tercer ejemplo se analiza un ítem formulado a partir de una carta incompleta en la que el alumnado tenía que cambiar los dibujos por palabras.

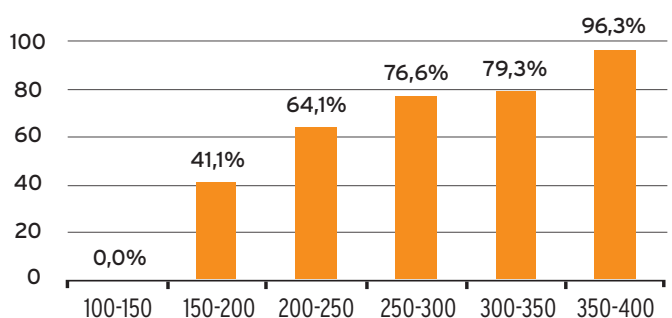
I am studying 2nd ESO at a
which is near home.



Este ítem lo respondieron correctamente el 75,6% del alumnado que rellenó el cuaderno correspondiente, aproximadamente un cuarto de la muestra total. Se trata de un ítem con un índice alto de aciertos, por lo que, en un primer análisis, se puede considerar como muy fácil.

La escala de rendimiento del ítem fue la siguiente:

100-150	150-200	200-250	250-300	300-350	350-400
0%	41,1%	64,1%	76,6%	79,3%	96,3%



Reflexión sobre la lengua

Ítem 1. Reflexión sobre la lengua

En el primer ejemplo se analiza un ítem formulado a partir de un texto escrito titulado: "Oxford Summer School":

[...]

Accommodation

Pupils can live at school or with a family [...]

A continuación, se preguntaba:

Pupils live at the school.

have to a

decide if they want to b

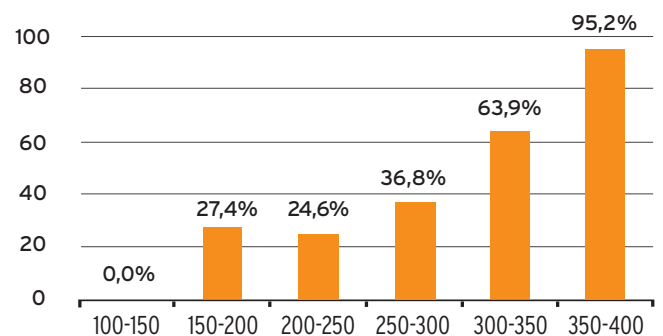
must c

need to d

Este ítem lo respondieron correctamente el 49% del alumnado que rellenó el cuaderno correspondiente, aproximadamente un cuarto de la muestra total. Se trata de una pregunta con un índice medio-bajo de aciertos, por lo que, en un primer análisis, se puede considerar como de dificultad media.

La escala de rendimiento del ítem fue la siguiente:

100-150	150-200	200-250	250-300	300-350	350-400
0%	27,4%	24,6%	36,8%	63,9%	95,2%



Ítem 2. Reflexión sobre la lengua

En el segundo ejemplo se analiza un ítem formulado a partir de un texto escrito titulado: "An English Town" con espacios en blanco para que el alumnado los completara eligiendo la opción correcta.

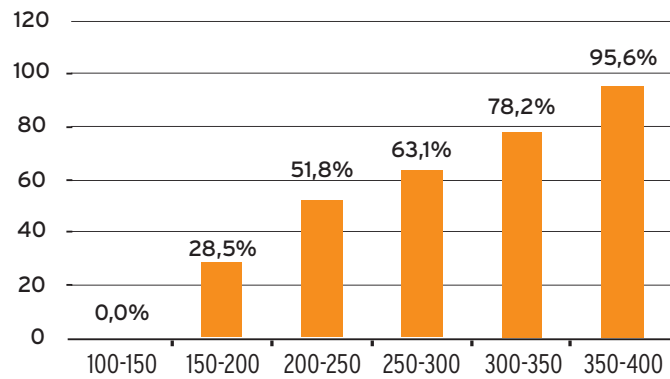
**Many families Two children
and the mother and father usually work.**

- has a
- have b
- is c
- are..... d

Este ítem lo respondieron correctamente el 67,5% del alumnado que rellenó el cuaderno correspondiente, aproximadamente la mitad de la muestra total. Se trata de un ítem con un índice medio-alto de aciertos, por lo que, en un primer análisis, se puede considerar como fácil.

La escala de rendimiento del ítem fue la siguiente:

100-150	150-200	200-250	250-300	300-350	350-400
0%	28,5%	51,8%	63,1%	78,2%	95,6%



Aspectos socioculturales

En el siguiente ejemplo se analiza un ítem formulado a partir de un texto escrito sobre una chica que juega en un equipo de fútbol.

Soccer is also called...

- basketball a
- handball..... b
- football c
- volleyball..... d

Este ítem lo respondieron correctamente el 58,9% del alumnado que rellenó el cuaderno correspondiente, aproximadamente un

cuarto de la muestra total. Se trata de un ítem con un índice inter-medio de aciertos, por lo que, en un primer análisis, se puede considerar como fácil.

Si bien de modo global las chicas obtienen puntuaciones superiores a los chicos, el porcentaje de aciertos por sexos en este ítem es de un 71,4% en los chicos, mientras que en las chicas es del 48,1%.

La escala de rendimiento del ítem fue la siguiente:

100-150	150-200	200-250	250-300	300-350	350-400
0%	22,3%	40,0%	54,9%	68,7%	89,1%

