

ISEI-IVEI

IRAKAS-SISTEMA EBALUATU
ETA IKERTZEKO ERAKUNDEA
INSTITUTO VASCO DE EVALUACIÓN
E INVESTIGACIÓN EDUCATIVA

C4. Nivel de estudios de la población adulta

Porcentaje de la población adulta de 25 a 64 años de edad que ha completado un cierto nivel de enseñanza (*).

Este indicador aporta datos sobre el nivel de estudios de la población adulta (25-64 años de edad) y su relación con las variables sexo, Territorio Histórico y nivel de euskaldunización. Además se analizan estos datos por tramos de edad en los años 1991, 1996 y 2001. También presenta información sobre el nivel de instrucción de las diferentes Comunidades Autónomas en el año 1999.

En torno al 76% de la población de edades comprendidas entre 25 y 64 años tienen estudios primarios (43%) o secundarios (32%).

Por lo que se refiere a la CAE, se puede observar un aumento considerable en el nivel de estudios de esta cohorte poblacional en el periodo 1991 - 2001. En 10 años el porcentaje de personas que no tienen estudios primarios desciende en 10 puntos, mientras que el porcentaje de personas que tienen estudios secundarios aumenta en 7 puntos y el porcentaje de personas que llega a tener estudios superiores también aumenta en 11,5 puntos.

Con respecto a la variable sexo, en el año 2001 las diferencias más grandes se aprecian en el nivel de estudios secundarios, que es 3,5 puntos más elevada en los hombres que en las mujeres.

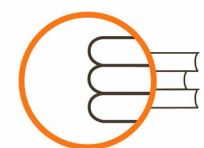
Apenas se observan diferencias en los demás niveles.

No se observan diferencias interterritoriales salvo en el caso de los estudios superiores donde el porcentaje más alto corresponde a Bizkaia (25,5) y el más bajo a Araba (23,6).

En el año 2001 el porcentaje de personas que hablan y entienden bien el euskara se encuentra en torno al 25%, un 24% lo habla y entiende con alguna dificultad y el 51% ni lo habla ni lo entiende. Cuanto más joven es la población mayor es el porcentaje de personas euskaldunizadas. La población euskaldun más numerosa se encuentra en el Territorio Histórico de Gipuzkoa y la menos numerosa en el Territorio Histórico de Araba.

En relación a las Comunidades Autónomas señalar que el 79,5% de la población estatal tiene estudios primarios o secundarios. La CAE ocupa un lugar destacado en el nivel referido a los estudios superiores, donde tiene el segundo porcentaje más alto (28,2), sólo superado por la comunidad de Madrid (28,8).

(*). El nivel de instrucción de una persona es el grado más elevado de estudios realizado o en curso, sin tener en cuenta si se han terminado o están incompletos.



ISEI-IVEI

IRAKAS-SISTEMA EBALUATU
ETA IKERTZEKO ERAKUNDEA
INSTITUTO VASCO DE EVALUACIÓN
E INVESTIGACIÓN EDUCATIVA

Tabla C4.1

Evolución de la relación de la población de edades comprendidas entre 25 y 64 años, según nivel de estudios y según el sexo. Años 1991, 1996 y 2001.

Gráfico C4.1

Evolución de la relación de la población de edades comprendidas entre 25 y 64 años, por tramos de edad, nivel de estudios y según el sexo. Años 1991, 1996 y 2001.

Nivel de estudios:

-Sin estudios, (Analfabetos y Sin estudios): personas que no saben leer ni escribir, o que saben pero no han realizado ningún tipo de estudios.

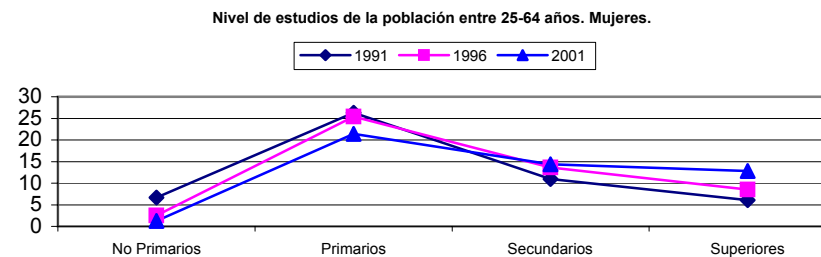
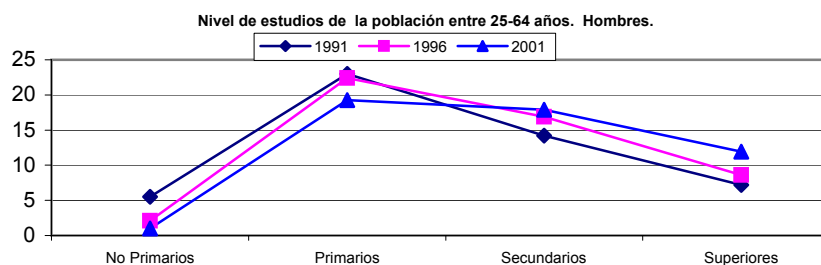
-E. Primarios, (Preescolar y primarios): Maternal, Guarderías, Jardín de Infancia, Párvulos y similares. Estudios como la EGB y la Enseñanza Primaria.

-E. Secundarios, (Profesionales y Secundarios): estudios de Formación Profesional y estudios de Bachillerato Elemental y equivalente. Estudios de Bachillerato Superior o BUP, Acceso a la Universidad y similares.

-E. Universitarios, (Medio-Superiores y Superiores): Estudios de Ingenieros Técnicos y Peritos, Magisterío, Enfermería y otros del mismo nivel y Estudios de Licenciatura, Ingenieros Superiores y similares, así como de Doctorado y especialización.

NOTA: definiciones tomadas del EUSTAT y agrupadas.

Años	No Primarios		Primarios		Secundarios		Superiores	
	N	%	N	%	N	%	N	%
(1991) Total	137.059	12,2	553.788	48,3	283.934	25,3	148.714	13,2
Hombres	61.491	5,5	258.857	23,0	160.090	14,2	80.648	7,2
Mujeres	75.568	6,7	294.931	26,3	123.844	11,0	68.066	6,1
(1996) Total	54.254	4,7	555.001	47,8	354.733	30,5	197.879	17,0
Hombres	24.035	2,1	259.782	22,4	196.627	16,9	99.355	8,6
Mujeres	30.219	2,5	295.219	25,4	158.106	13,6	98.524	8,5
(2001) Total	27.637	2,3	489.573	40,7	388.839	32,3	297.943	24,7
Hombres	12.073	1,0	232.137	19,3	215.565	17,9	143.614	11,9
Mujeres	15.564	1,3	257.436	21,4	173.274	14,4	154.329	12,8



Fuente: EUSTAT

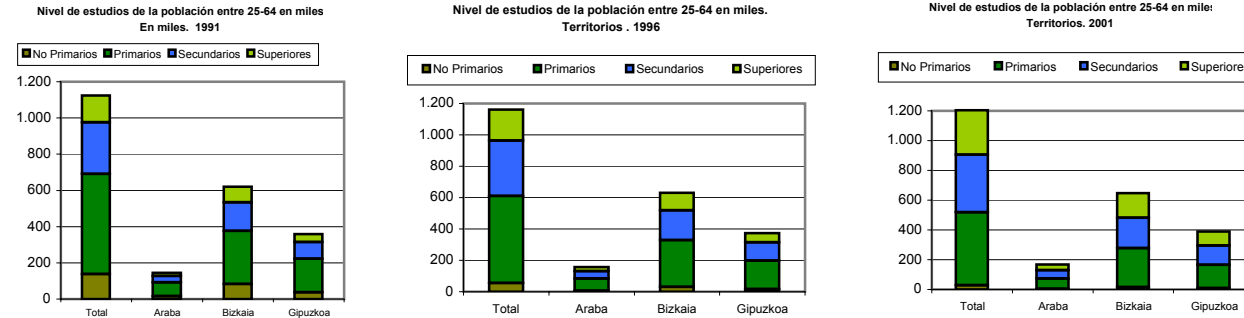
Tabla C4.2

Evolución de la relación de la población de edades comprendidas entre 25 y 64 años, según nivel de estudios y Territorio Histórico. Años 1991, 1996 y 2001.

Años	No Primarios		Primarios		Secundarios		Superiores	
	N	%	N	%	N	%	N	%
(1991) Total	137.059	12,2	553.788	49,3	283.934	25,3	148.714	13,2
Araba	16.363	11,3	74.949	51,9	35.348	24,5	17.835	12,3
Bizkaia	82.943	13,4	293.517	47,4	157.259	25,4	86.099	13,9
Gipuzkoa	37.753	10,5	185.322	51,6	91.327	25,4	44.780	12,5
(1996) Total	54.215	4,7	555.040	47,8	354.733	30,5	197.879	17,0
Araba	5.916	3,8	76.757	48,9	48.476	30,9	25.891	16,5
Bizkaia	30.965	4,9	297.699	47,1	190.208	30,1	112.518	17,8
Gipuzkoa	17.334	4,6	180.584	48,4	116.049	31,1	59.470	15,9
(2001) Total	27.637	2,3	489.573	40,7	388.839	32,3	297.943	24,7
Araba	3.448	2,0	70.568	41,9	54.680	32,5	39.677	23,6
Bizkaia	15.490	2,4	261.816	40,5	204.414	31,6	164.863	25,5
Gipuzkoa	8.699	2,2	157.189	40,4	129.745	33,4	93.403	24,0

Gráfico C4.2

Evolución de la relación de la población de edades comprendidas entre 25 y 64 años, según nivel de estudios y Territorio Histórico. Años 1991, 1996 y 2001.



Fuente: EUSTAT

Tabla C4.3

Datos sobre el nivel de euskaldunización de la población entre 25 y 64 años de edad, por tramos de edad. Año 2001.

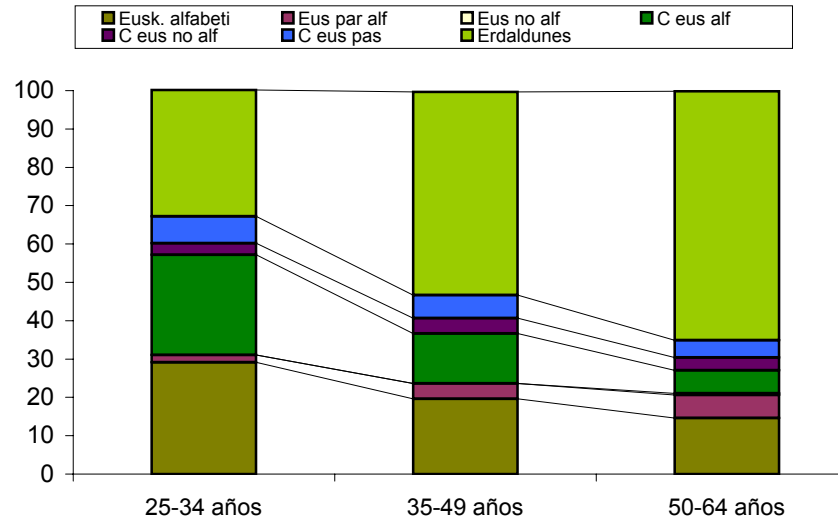
Edad	Eusk. alfabeti	%	Eus par alf	%	Eus no alf	%	C eus alf	%	C eus no alf	%	C eus pas	%	Erdaldunes	%
Total	248.619	21	49.501	4	4.688	0	174.754	15	39.772	3	71.141	6	603.353	51
25-34 años	100.812	29	6.680	2	531	0	90.286	26	9.763	3	24.822	7	112.848	33
35-49 años	93.976	20	20.983	4	1.623	0	62.005	13	18.479	4	29.549	6	251.557	53
50-64 años	53.831	15	21.838	6	2.534	0	22.463	6	11.530	3	16.770	5	238.948	65

Gráficos C4.3

Nivel de euskaldunización de la población entre 25 y 64 años de edad, por tramos de edad y Territorio Histórico. Año 2001.

NOTA: definiciones sobre el Nivel global de Euskara.
 -Euskaldunes alfabetizados: personas que entienden, hablan, leen y escriben bien el euskara.
 -Euskaldunes parcialmente alfabetizados: personas que entienden y hablan bien el euskara, pero lo leen y lo escriben con dificultad.
 -Euskaldunes sin alfabetizar: personas que entienden y hablan bien el euskara, pero no saben leerlo ni escribirlo.
 -Cuasi euskaldunes alfabetizados: personas que entienden el euskara bien o con dificultad, lo hablan con dificultad y saben leerlo y escribirlo bien o con dificultad.
 -Cuasi euskaldunes sin alfabetizar: personas que entienden bien o con dificultad el euskara, lo hablan con dificultad y no saben leerlo ni escribirlo.
 -Cuasi euskaldunes, euskaldunes pasivos: personas que entienden bien o con dificultad el euskara, lo hablan con dificultad y no saben leerlo ni escribirlo.
 -Erdaldunes: personas que no entienden ni hablan el euskara.

Porcentaje del nivel de euskaldunización de la población entre 25-64 años. Año 2001



Fuente: EUSTAT

Tabla C4.4

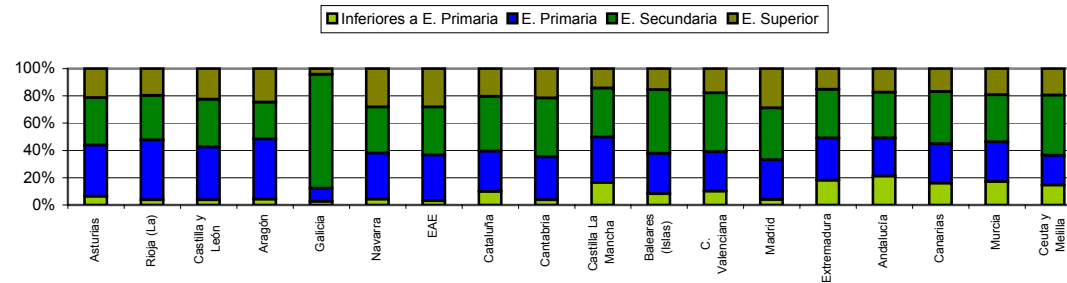
Datos de la población adulta de 25 a 64 años de edad que ha completado un cierto nivel de enseñanza, por Comunidades Autónomas. Año 1999.

CC.AA	Inferiores a E.			
	Primaria	E. Primaria	E. Secundaria	E. Superior
Asturias	6,4	37,4	34,8	21,4
Rioja (La)	3,7	43,9	32,6	19,8
Castilla y León	3,7	38,2	34,5	22,1
Aragón	3,7	38,4	23,35	21,5
Galicia	10,1	38,9	33,8	17,2
Navarra	4,3	33,8	33,8	28,1
CAE	3,1	33,6	35	28,2
Cataluña	9,8	29,5	40,3	20,3
Cantabria	3,8	31,4	43,1	21,6
Mancha	16,5	33,1	35,9	14,4
Baleares	8,3	29,6	46,7	15,5
C. Valenciana	10,1	28,9	43,2	17,8
Madrid	4	29,2	38,1	28,8
Extremadura	18,1	30,9	35,8	15,2
Andalucía	21,1	27,9	33,6	17,4
Canarias	16	28,9	38,3	16,8
Murcia	17,2	29	34,7	19,2
Ceuta y Melilla	14,5	22	44,1	19,4

Gráfico C4.4

Datos de la población adulta de 25 a 64 años de edad que ha completado un cierto nivel de enseñanza, por Comunidades Autónomas. Año 1999.

Nivel de estudios de la población entre 25-64 años. CC.AA. 1999



Fuente: Sistema estatal de indicadores de la educación 2002