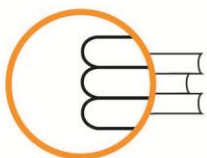


ISEI - IVEI

**Rs11. TITULADOS EN EDUCACIÓN SUPERIOR
(UNIVERSITARIA Y NO UNIVERSITARIA)**





ISEI•IVEI

IRAKAS-SISTEMA EBALUATU
ETA IKERTZEKO ERAKUNDEA
INSTITUTO VASCO DE EVALUACIÓN
E INVESTIGACIÓN EDUCATIVA

EUSKO JAURLARITZA



GOBIERNO VASCO

HEZKUNTZA, UNIBERTSITATE
ETA IKERKETA SAILA

DEPARTAMENTO DE EDUCACIÓN,
UNIVERSIDADES E INVESTIGACIÓN

Edición: Diciembre 2011

Publicado por el © ISEI•IVEI

PUBLICADO POR EL ISEI•IVEI

Instituto Vasco de Evaluación e Investigación
Educativa

Asturias 9, 3º - 48015 Bilbao

Tel.: 94 476 06 04 - Fax: 94 476 37 84

info@isei-ivei.net - www.isei-ivei.net

COORDINADORA

Paz Martínez

ASESORAMIENTO TÉCNICO

Eduardo Ubieta



PORCENTAJE DE POBLACIÓN DE 30 A 34 AÑOS QUE HA COMPLETADO CON ÉXITO EL NIVEL DE EDUCACION TERCIARIA (CINE 5A, 5B Y 6).

Objetivo Unión Europea para el año 2020: Al menos el 40% de las personas de edades comprendidas entre 30 y 34 años deberían completar con éxito el nivel de educación terciaria (CINE 5A, 5B y 6).

Para responder a las demandas de una economía moderna, basada en el conocimiento, es fundamental optimizar el rendimiento de la enseñanza superior, tanto universitaria como la ligada a la formación profesional.

Europa necesita más titulados superiores, dotados de conocimientos específicos y de habilidades como la comunicación, flexibilidad, espíritu creativo y empresarial. Para ello, las instituciones de educación superior deben desempeñar su papel de manera que la educación, la innovación y la investigación interactúen entre ellas.

La Unión Europea se ha planteado como objetivo estratégico para 2020 aumentar el porcentaje de titulados superiores entre la población de 30 a 34 años hasta el 40%. El porcentaje de Euskadi en 2010 (59,9%) supera en 19,9 puntos el objetivo. Es superior a la media de España (40,6%), que también ha superado el objetivo europeo y está 26,3 puntos por encima del valor de la media de la Unión Europea de los 27 (33,6%), que se sitúa a 6,4 puntos por debajo del objetivo.

Euskadi supera en titulados superiores, entre la población 30-34 años de edad, a todos los países de la Unión Europea. Entre los países de la Unión Europea, 13 de ellos superaban el objetivo ya en 2010. Irlanda (49,9%), Dinamarca (47,0) y Luxemburgo (46,1%) son los países con porcentajes más altos; y Rumanía (18,1%), Malta (18,6%) e Italia (19,8%) son los países con porcentajes más bajos.

De las 18 Comunidades Autónomas, sólo 8 no llegaban al objetivo en 2010. Las Comunidades con porcentajes más altos son Euskadi (59,9%), Madrid (51,3%) y Navarra (50,3%). Las Comunidades con valores más bajos son Ceuta y Melilla (23,1%), Baleares (25,6%) y Murcia (27,7%).

La evolución del porcentaje de titulados en Educación Superior del año 2000 al 2010 ha sido positiva, tanto en los países de la Unión Europea como en las Comunidades Autónomas. La media de la Unión Europea ha pasado de 22,4% en el año 2000 a 33,6% en el año 2010. En el caso de las Comunidades Autónomas, la media ha evolucionado de 29,2% a 40,6% en el mismo periodo. Y en el caso concreto de Euskadi, del 44,6% de titulados en Educación Superior en el año 2000 ha pasado al 59,9% en el año 2010.

Tanto en la Unión Europea como en las Comunidades Autónomas, incluida Euskadi, hay más mujeres que hombres titulados en Educación Superior. Sólo en los casos de Alemania (-0,2) en la UE y Ceuta y Melilla (-4,0) en España hay más hombres con titulación superior que mujeres. Las diferencias medias son de (8,2) en Euskadi, (7,2) en la Unión Europea y (10,2) en el caso de España.

En el caso de Euskadi, las Comunidades Autónomas y los países de la Unión Europea que ya en 2010 han alcanzado e incluso superado el objetivo, el esfuerzo debería centrarse en tres objetivos: por un lado, en disminuir las diferencias por razón de sexo; en segundo lugar, y de forma especial, en que las instituciones de educación superior desempeñen su papel de manera que la educación, la innovación y la investigación interactúen entre ellas y, finalmente, en equilibrar los porcentajes entre los titulados universitarios y los de Formación Profesional superior.

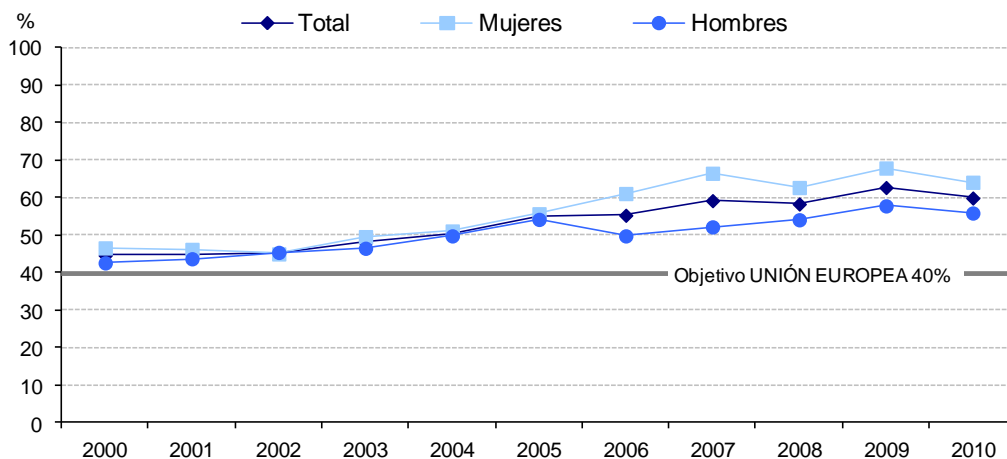


Tabla y Gráfico Rs11.1:

Evolución del porcentaje de la población (30-34 años) titulada en Educación Superior (Universitaria- CINE 5A, 6 y no universitaria- CINE 5B). Total y por sexo. Datos Euskadi¹.

	Ambos sexos	Mujeres	Hombres	Diferencia ¹
2000	44,6	46,6	42,6	4,0
2001	44,9	46,2	43,7	2,5
2002	45,2	45,0	45,4	-0,4
2003	48,0	49,6	46,5	3,1
2004	50,4	51,1	49,8	1,3
2005	54,9	55,7	54,2	1,5
2006	55,3	61,1	49,8	11,3
2007	59,2	66,5	52,2	14,3
2008	58,3	62,7	54,1	8,6
2009	62,7	67,9	57,8	10,1
2010	59,9	64,1	55,9	8,2

¹ Los valores positivos indican que hay más mujeres tituladas en Educación Superior que hombres. En algunas de las diferencias la resta no coincide debido al ajuste de los decimales al redondear las puntuaciones medias.



Fuente: Instituto Nacional de Estadística (INE). Encuesta de Población Activa (EPA). Medias anuales.

¹ Los datos deben ser tomados con precaución, pues los derivados de tamaños muestrales pequeños están afectados por fuertes errores de muestreo.



Tabla Rs11.2:

Evolución del porcentaje de la población (30-34 años) titulada en Educación Superior (Universitaria- CINE 5A, 6 y no universitaria- CINE 5B). Datos Comunidades Autónomas².

	2000	2001	2002	2003	2004	2005	2006	2007	2008	2009	2010
ESPAÑA	29,2	31,3	33,3	34,0	35,9	38,6	38,1	39,5	39,8	39,4	40,6
Andalucía	23,1	24,5	26,8	28,0	29,4	30,1	30,4	33,0	33,0	32,8	34,2
Aragón	35,9	38,9	36,1	37,9	38,7	42,5	43,3	43,6	41,2	41,2	44,9
Asturias (Principado de)	29,3	27,3	34,0	37,4	38,9	39,9	36,7	39,2	40,3	43,6	41,7
Baleares (Islas)	22,8	20,8	25,7	25,4	24,1	29,4	32,7	26,2	27,2	26,7	25,6
Canarias	21,4	26,3	29,4	26,3	28,8	31,9	28,8	31,6	31,7	29,4	32,1
Cantabria	27,4	31,5	32,3	40,7	40,2	43,7	41,5	46,8	46,9	45,6	42,9
Castilla-La Mancha	34,1	34,0	35,1	37,8	40,2	40,0	41,4	42,5	43,9	43,5	46,1
Castilla y León	19,8	23,2	25,5	25,3	22,6	28,8	31,1	32,6	29,5	33,9	35,9
Cataluña	29,8	33,2	36,9	37,0	38,6	40,0	37,4	38,3	41,0	39,9	41,3
Ceuta y Melilla	23,4	28,2	27,7	20,2	16,1	30,8	33,7	26,7	32,0	26,4	23,1
Comunidad Valenciana	27,0	26,2	25,5	26,3	32,3	36,5	36,5	38,1	36,5	36,2	36,3
EUSKADI	44,6	44,9	45,2	48,0	50,4	54,9	55,3	59,2	58,3	62,7	59,9
Extremadura	21,2	19,2	22,7	24,7	26,7	32,0	32,4	31,5	31,8	33,9	35,6
Galicia	27,5	30,7	32,0	36,2	37,1	39,7	41,7	43,9	45,1	43,5	43,7
Madrid (Comunidad de)	37,8	42,3	43,9	42,8	44,6	50,2	47,8	48,6	50,6	47,3	51,3
Murcia (Región de)	23,9	28,6	30,1	29,9	33,2	30,7	30,2	32,5	30,6	31,0	27,7
Navarra (Comunidad Foral de)	40,8	46,2	48,7	46,6	43,4	46,5	50,6	51,9	46,1	48,5	50,3
Rioja (La)	32,2	33,0	39,4	39,1	44,9	40,9	37,2	40,1	36,0	42,8	48,0

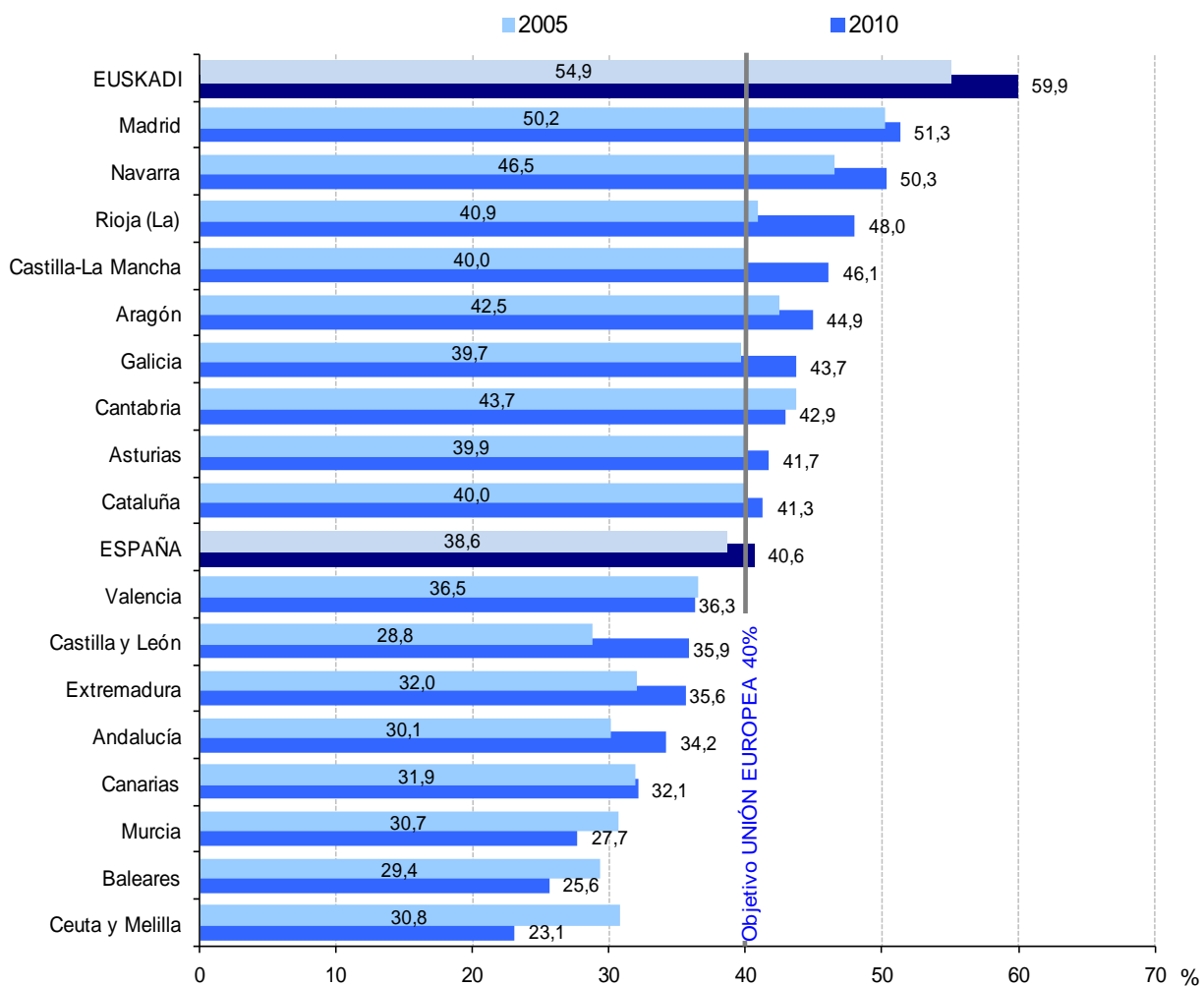
Fuente: Instituto Nacional de Estadística (INE). Encuesta de Población Activa (EPA). Medias anuales.

² Los datos deben ser tomados con precaución, pues los derivados de tamaños muestrales pequeños están afectados por fuertes errores de muestreo.



Gráfico Rs11.2:

Evolución del porcentaje de la población (30-34 años) titulada en Educación Superior (Universitaria- CINE 5A, 6 y no universitaria- CINE 5B). Datos Comunidades Autónomas. Años 2005 y 2010.



Ordenado de mayor a menor porcentaje de graduados en secundaria postobligatoria por el criterio "Año 2010".

Fuente: Instituto Nacional de Estadística (INE). Encuesta de Población Activa (EPA). Medias anuales.

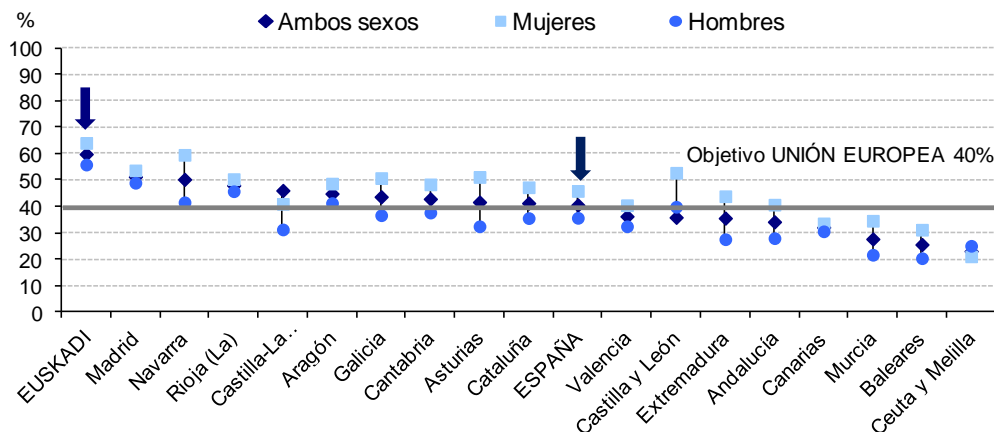


Tabla y Gráfico Rs11.3:

Porcentaje de la población (30-34 años) titulada en Educación Superior (Universitaria- CINE 5A, 6 y no universitaria- CINE 5B). Total y por sexo. Datos Comunidades Autónomas³. Año 2010.

	Total	Mujeres	Hombres	Diferencia ¹
ESPAÑA	40,6	45,9	35,7	10,2
Andalucía	34,2	40,7	28,0	12,7
Aragón	44,9	48,7	41,3	7,4
Asturias (Principado de)	41,7	51,2	32,5	18,7
Baleares (Islas)	25,6	31,2	20,4	10,8
Canarias	32,1	33,6	30,6	3,0
Cantabria	42,9	48,4	37,7	10,7
Castilla-La Mancha	46,1	41,0	31,3	9,7
Castilla y León	35,9	52,8	39,9	12,9
Cataluña	41,3	47,3	35,6	11,7
Ceuta y Melilla	23,1	21,1	25,1	-4,0
Comunidad Valenciana	36,3	40,5	32,5	8,0
EUSKADI	59,9	64,1	55,9	8,2
Extremadura	35,6	43,9	27,6	16,3
Galicia	43,7	50,8	36,7	14,1
Madrid (Comunidad de)	51,3	53,7	49,0	4,7
Murcia (Región de)	27,7	34,6	21,7	12,9
Navarra (Com. Foral de)	50,3	59,6	41,6	18,0
Rioja (La)	48,0	50,4	45,8	4,6

¹ Los valores positivos indican que hay más mujeres tituladas en Educación Superior que hombres. En algunas de las diferencias la resta no coincide debido al ajuste de los decimales al redondear las puntuaciones medias.



Ordenado de mayor a menor por el criterio "Ambos sexos".

Fuente: Instituto Nacional de Estadística (INE). Encuesta de Población Activa (EPA). Medias anuales.

³ Los datos deben ser tomados con precaución, pues los derivados de tamaños muestrales pequeños están afectados por fuertes errores de muestreo.



Tabla Rs11.4:

Evolución del porcentaje de la población (30-34 años) titulada en Educación Superior (Universitaria- CINE 5A, 6 y no universitaria- CINE 5B) de los países de la Unión Europea.

	2000	2001	2002	2003	2004	2005	2006	2007	2008	2009	2010
UE (27 Países)	22,4	22,8	23,5	25,0	26,9	28,0	28,9	30,0	31,1	32,3	33,6
Alemania	25,7 (i)	25,5 (i)	24,2 (i)	25,1 (i)	26,8 (i)	26,0 (b)	25,9 (i)	26,5 (i)	27,7 (i)	29,4 (i)	29,8 (i)
Austria	: (u)	: (u)	: (u)	: (u)	21,0 (i)	20,5	21,2	21,1	22,2	23,5	23,5
Bélgica	35,2 (b)	35,2	35,2	37,7	39,9	39,1	41,4	41,5	42,9	42,0	44,4
Bulgaria	19,5	23,6 (b)	23,2	23,6	25,2	24,9	25,3 (i)	26,0	27,1	27,9	27,7
Chipre	31,1	32,7	36,0	39,9	41,0	40,8	46,1	46,2	47,1	44,7	45,1
Dinamarca	32,1	32,9 (i)	34,2	38,2 (b)	41,4	43,1	43,0	42,5 (b)	45,4	48,1	47,0
Eslovaquia	10,6	10,7	10,5	11,5	12,9	14,3	14,4	14,8	15,8	17,6	22,1
Eslovenia	18,5 (b)	18,1	20,7	23,6	25,1	24,6	28,1	31,0	30,9	31,6	34,8
ESPAÑA	29,2	31,3	33,3	34,0	35,9	38,6	38,1	39,5	39,8	39,4	40,6
Estonia	30,8 (b)	29,5	28,1	27,6	27,4	30,6	32,5	33,3	34,1	35,9	40,0
EUSKADI*	44,6	44,9	45,2	48,0	50,4	54,9	55,3	59,2	58,3	62,7	59,9
Finlandia	40,3 (b)	41,6	41,2	41,7	43,4	43,7	46,2	47,3	45,7	45,9	45,7
Francia	27,4	29,5	31,5	34,7 (p)	35,6 (p)	37,7	39,7	41,4	41,2	43,2	43,5
Grecia	25,4	24,9	23,4	22,8	24,9	25,3	26,7	26,2	25,6	26,5	28,4
Hungría	14,8	14,8	14,4	16,3 (b)	18,5	17,9	19,0	20,1	22,4	23,9	25,7
Irlanda	27,5	30,6	32,0	35,1	38,6	39,2	41,3	43,3	46,1	49,0	49,9
Italia	11,6 (b)	12,2	13,1	13,9	15,6	17,0	17,7	18,6	19,2	19,0	19,8
Letonia	18,6	16,8 (i)	17,3 (b)	18,3	18,5	18,5	19,2	25,6	27,0	30,1	32,3
Lituania	42,6 (i)	21,2	23,4 (b)	25,2	31,1	37,9	39,4	38,0	39,9	40,6	43,8
Luxemburgo	21,2	23,9	23,6	17,3 (b)	31,4	37,6	35,5	35,3	39,8	46,6 (p)	46,1 (p)
Malta	7,4 (u)	12,9 (u)	9,3 (u)	13,7 (b)	17,6	18,4	21,6	21,5	20,9 (p)	21,0 (p)	18,6 (p)
Holanda	26,5	27,2	28,6	31,7	33,6	34,9	35,8	36,4	40,2	40,5	41,4 (b)
Polonia	12,5 (b)	13,2	14,4	17,2	20,4	22,7	24,7	27,0	29,7	32,8	35,3
Portugal	11,3	11,7	13,0	14,9	16,5	17,7	18,4	19,8	21,6	21,1	23,5
Reino Unido	29,0	29,9	31,5	31,5	33,6	34,6	36,5	38,5	39,7	41,5	43,0
República Checa	13,7	13,3	12,6	12,6	12,7	13,0	13,1	13,3	15,4	17,5	20,4
Rumania	8,9	8,8	9,1	8,9	10,3	11,4	12,4	13,9	16,0	16,8	18,1
Suecia	31,8	26,6 (b)	28,3	31,0	33,9	37,6	39,5	41,0	42,0	43,9	45,8

(:) Dato no disponible. (b) Ruptura de serie. (i) Ver notas: http://epp.eurostat.ec.europa.eu/cache/ITY_SDDS/en/edat_esms.htm#comment.

(p) Valor provisional. (u) Dato poco fiable o incierto.

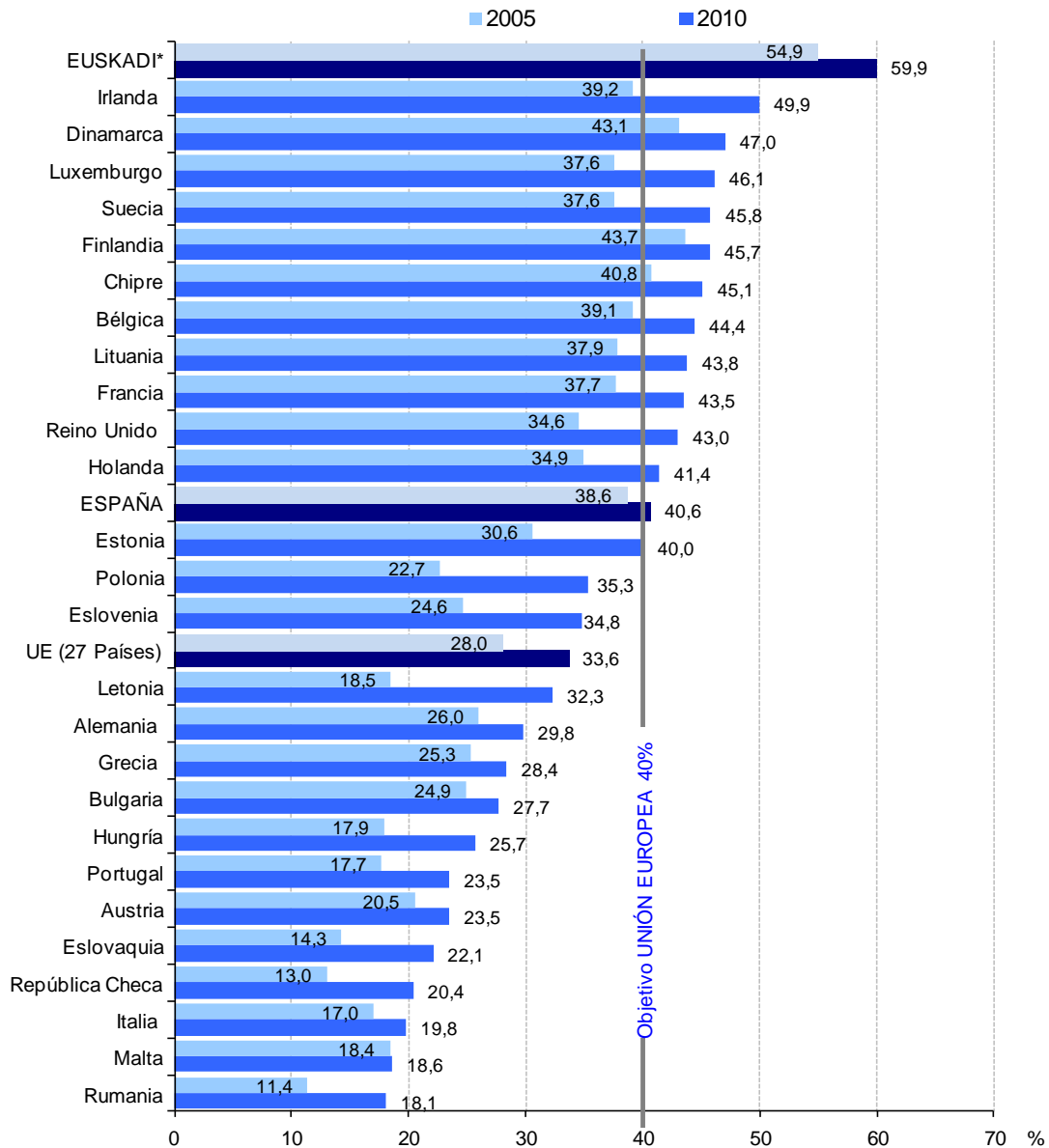
* Para Euskadi datos del INE.

Fuente: EUROSTAT. Labour Force Survey (Encuesta Europea de Población Activa). Medias anuales.



Gráfico Rs11.4:

Evolución del porcentaje de la población (30-34 años) titulada en Educación Superior (Universitaria- CINE 5A, 6 y no universitaria- CINE 5B) de los países de la Unión Europea. Años 2005 y 2010.



Ordenado de mayor a menor por el criterio "Año 2010". * Para Euskadi datos del INE.

Fuente: EUROSTAT. Labour Force Survey (Encuesta Europea de Población Activa). Medias anuales.



Tabla Rs11.5:

Porcentaje de la población (30-34 años) titulada en Educación Superior (Universitaria- CINE 5A, 6 y no universitaria- CINE 5B) de los países de la Unión Europea. Total y por sexo. Año 2010.

	Total	Mujeres	Hombres	Diferencia ¹
UE (27 Países)	33,6	37,2	30	7,2
Alemania	29,8 (i)	29,7 (i)	29,9 (i)	-0,2
Austria	23,5	24,5	22,5	2,0
Bélgica	44,4	50,0	39,0	11,0
Bulgaria	27,7	35,5	20,7	14,8
Chipre	45,1	48,9	41,3	7,6
Dinamarca	47,0	52,1	42,2	9,9
Eslovaquia	22,1	26,2	18,2	8,0
Eslovenia	34,8	44,0	26,4	17,6
ESPAÑA	40,6	45,9	35,7	10,2
Estonia	40,0	47,7	32,2	15,5
EUSKADI*	59,9	64,1	55,9	8,2
Finlandia	45,7	54,0	37,7	16,3
Francia	43,5	47,7	39,3	8,4
Grecia	28,4	31,4	25,7	5,7
Holanda	41,4 (b)	44,4 (b)	38,4 (b)	6,0
Hungría	25,7	30,7	21,0	9,7
Irlanda	49,9	55,3	44,4	10,9
Italia	19,8	24,2	15,5	8,7
Letonia	32,3	41,4	23,4	18,0
Lituania	43,8	51,2	36,3	14,9
Luxemburgo	46,1 (p)	47,4 (p)	44,8 (p)	2,6
Malta	18,6 (p)	22,7 (p)	14,6 (u)	8,1
Polonia	35,3	40,8	29,8	11,0
Portugal	23,5	29,4	17,7	11,7
Reino Unido	43,0	45,1	40,9	4,2
República Checa	20,4	22,3	18,6	3,7
Rumania	18,1	19,6	16,7	2,9
Suecia	45,8	52,1	39,8	12,3

(b) Ruptura de serie. (i) Ver notas: http://epp.eurostat.ec.europa.eu/cache/ITY_SDDS/en/edat_esms.htm#comment.

(p) Valor provisional. (u) Dato poco fiable o incierto.

*Para Euskadi datos del INE.

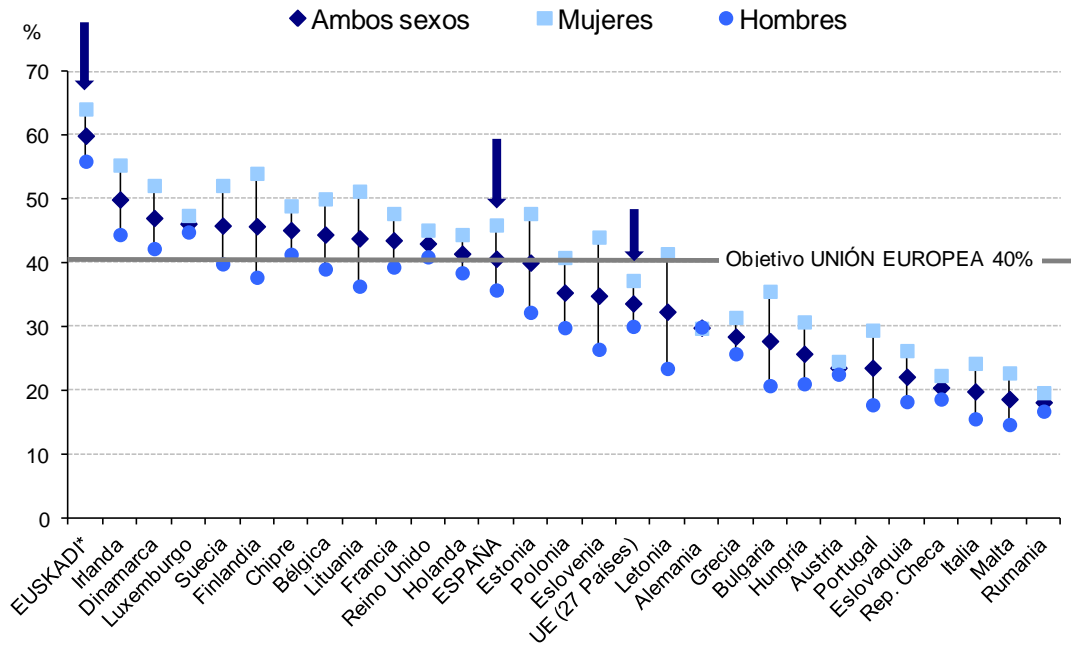
¹Los valores positivos indican que hay más mujeres tituladas en Educación Superior que hombres. En algunas de las diferencias la resta no coincide debido al ajuste de los decimales al redondear las puntuaciones medias.

Fuente: EUROSTAT. Labour Force Survey (Encuesta Europea de Población Activa). Medias anuales.



Gráfico Rs11.5:

Porcentaje de la población (30-34 años) titulada en Educación Superior (Universitaria- CINE 5A, 6 y no universitaria- CINE 5B) de los países de la Unión Europea. Total y por sexo. Año 2010.



Ordenado de mayor a menor por el criterio "Ambos sexos".

Fuente: EUROSTAT. Labour Force Survey (Encuesta Europea de Población Activa). Medias anuales.