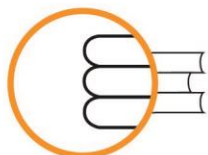


ISEI - IVEI

Rs1.2.3. NIVEL DE COMPETENCIAS CURRICULARES EN 4º CURSO DE EDUCACIÓN PRIMARIA: MATEMÁTICA.





ISEI•IVEI

IRAKAS-SISTEMA EBALUATU
ETA IKERTZEKO ERAKUNDEA
INSTITUTO VASCO DE EVALUACIÓN
E INVESTIGACIÓN EDUCATIVA

EUSKO JAURLARITZA



GOBIERNO VASCO

HEZKUNTZA, HIZKUNTZA POLITIKA
ETA KULTURA SAILA

DEPARTAMENTO DE EDUCACION,
POLITICA LINGUISTICA Y CULTURA

Edición: Marzo 2014

Publicado por el © ISEI•IVEI

PUBLICADO POR EL ISEI•IVEI

Instituto Vasco de Evaluación e Investigación Educativa

Asturias 9, 3º - 48015 Bilbao

Tel.: 94 476 06 04 - Fax: 94 476 37 84

info@isei-ivei.net - www.isei-ivei.net

GRUPO DE TRABAJO

Araceli de Francisco

Inmaculada Tambo

José Ramón Ugarriza

M^ª Paz Martínez

COORDINADORA

M^ª Paz Martínez

ASESORAMIENTO TÉCNICO

Eduardo Ubieta



Rs1.2.3

Nivel de competencia curricular en 4º curso de
Educación Primaria: Matemática.

SISTEMA VASCO
DE INDICADORES
EDUCATIVOS



Introducción	4
Tabla y gráficos Rs1.2.3.1: Evolución de las puntuaciones medias obtenidas por el alumnado de 4º de Educación Primaria (EP) en la <i>Competencia matemática</i> y en las dimensiones <i>Cantidad; Espacio y forma; Cambios, relacionales e incertidumbre</i> y <i>Resolución de problemas</i>. Total y por sexo.	6
Tabla y gráficos Rs1.2.3.2: Evolución del porcentaje de alumnado en los diferentes niveles de rendimiento en 4º de Educación Primaria (EP) en la <i>Competencia matemática</i>, total y por sexo.	7
Tabla y gráficos Rs1.2.3.3: Evolución de las puntuaciones medias obtenidas por el alumnado de 4º de Educación Primaria (EP) en la <i>Competencia matemática</i>, por estratos (modelo lingüístico y titularidad).	8
Tabla Rs1.2.3.4: Porcentaje de alumnado de 4º de Educación Primaria (EP) por niveles de rendimiento en la <i>Competencia matemática</i>, según las variables idoneidad en el curso, índice socioeconómico y cultural del alumnado, titularidad del centro, estudios de la familia, lugar de nacimiento, lengua familiar y de la prueba.	9
Gráfico Rs1.2.3.4: Porcentaje de alumnado de 4º de Educación Primaria (EP) por niveles de rendimiento en la <i>Competencia matemática</i>, según las variables idoneidad en el curso, índice socioeconómico y cultural del alumnado, titularidad del centro, estudios de la familia, lugar de nacimiento, lengua familiar y de la prueba.	10



DATOS SOBRE EL NIVEL DE DESARROLLO DE LA COMPETENCIA MATEMÁTICA DEL ALUMNADO DE 4º DE EDUCACIÓN PRIMARIA (EP). EVALUACIÓN DIAGNÓSTICA 2009, 2010, 2011 y 2013¹.

Este indicador informa sobre el nivel de *Competencia matemática* del alumnado de 4º de Educación Primaria (EP). Los resultados son los obtenidos en la Evaluación Diagnóstica 2009, 2010, 2011 y 2013 en la Comunidad Autónoma de Euskadi (CAE). En esta evaluación se ha establecido una media de 250 puntos con una desviación típica de 50 y tres niveles de rendimiento.

Los resultados se analizan en relación con los aspectos siguientes: sexo del alumnado, dimensiones² (*Cantidad; Espacio y forma; Cambios, relaciones e incertidumbre y Resolución de problemas*), estratos (modelos lingüísticos³ y titularidad del centro⁴), Índice Socioeconómico y Cultural (ISEC), idoneidad en el curso (año de nacimiento y nivel educativo que cursa), nivel máximo de estudios del padre y de la madre, lugar de nacimiento y lengua familiar y de la prueba.

En 2013, el 50,1% del alumnado que cursa 4º de Educación Primaria lo hace en centros públicos y un 49,9% en centros concertados. Esta proporción se mantiene con pocas variaciones desde el año 2009.

La puntuación media en *Competencia matemática* en 2013 (253) ha sido 3 puntos mayor que la puntuación media en 2009 y 2 puntos menor que la puntuación media en 2011 (255).

El análisis de la evolución en las cuatro dimensiones evaluadas en la *Competencia matemática* muestra que, entre los años 2010 y 2013, tanto las puntuaciones de las chicas como las de los chicos se han mantenido en *Espacio y forma*. Sin embargo, en las dimensiones *Cantidad; Cambios, relacionales e incertidumbre y Resolución de problemas*, las puntuaciones de las chicas han aumentado, mientras que las de los chicos han disminuido. En 2013, la puntuación de los chicos ha sido superior a la de las chicas en todas las dimensiones, excepto en *Cambios, relaciones e incertidumbre*, donde la puntuación de las chicas ha sido 2 puntos superior.

El porcentaje de alumnado en la *Competencia matemática* en la Evaluación Diagnóstica de 2013 ha sido, de mayor a menor porcentaje en el nivel de rendimiento, del 52,8% en el nivel medio, del 35,5% en el nivel avanzado y del 12,1% en el nivel inicial. En los niveles avanzado e inicial, el porcentaje de chicos supera al de las chicas en 2,6 y 1,2 puntos, respectivamente. En el nivel medio el porcentaje de chicas es 3,7 puntos más alto que el de los chicos. El porcentaje de alumnado entre 2009 y 2013 ha subido en el nivel medio (3,3 puntos) y ha bajado (2,6 puntos) en el nivel inicial y (0,6 puntos) en el nivel avanzado.

Al analizar las puntuaciones medias por estratos en 2013, se observa que la puntuación más alta corresponde al modelo A concertado (265) seguido de los modelos B (258) y D (258) concertados. Dentro de la red pública, obtienen puntuaciones más altas los

¹ Para más información: Evaluaciones Diagnósticas 2009, 2010, 2011 y 2013. Informe General. <http://www.isei-ivei.net/cast/pub/indexpub.htm>

² Las dimensiones en *Competencia matemática* se evalúan por vez primera en la Evaluación Diagnóstica 2010.

³ En la CAE existen tres modelos lingüísticos: A (lengua de instrucción castellano), B (lengua de instrucción euskara y castellano) y D (lengua de instrucción euskara).

⁴ En la CAE hay dos redes sostenidas con fondos públicos de titularidad pública y concertada.



Rs1.2.3

Nivel de competencia curricular en 4º curso de Educación Primaria: Matemática.

SISTEMA VASCO
DE INDICADORES
EDUCATIVOS



modelos D (249) y B (241), y obtiene puntuación inferior el modelo A (215). Entre los años 2009 y 2013, la evolución de las puntuaciones medias del alumnado ha sido positiva en todos los estratos, salvo en el modelo B público, donde se mantiene estable, aunque con fluctuaciones a lo largo del período, y en el modelo A público, donde ha bajado 8 puntos.

En 2013, el perfil del alumnado que en mayor porcentaje se encuentra en los niveles medio y avanzado en la *Competencia matemática* es aquel que se encuentra en el curso adecuado a su edad (89,7%), es autóctono (88,5%) y tiene un ISEC de nivel alto (92,4%). El perfil del alumnado con menor porcentaje en los niveles medio y avanzado es el del alumnado que ha repetido curso (65,3%), es emigrante (80,7%) y su ISEC es de nivel bajo (79,7%). Las características del alumnado vasco apenas han experimentado variaciones entre los años 2009 y 2013, salvo en cuanto al nivel de estudios de los padres, que ha aumentado. También ha aumentado el porcentaje de alumnado que realiza la prueba en euskera, no siendo ésta la lengua que utiliza como lengua preferente en el hogar.



Rs1.2.3

Nivel de competencia curricular en 4º curso de Educación Primaria: Matemática.

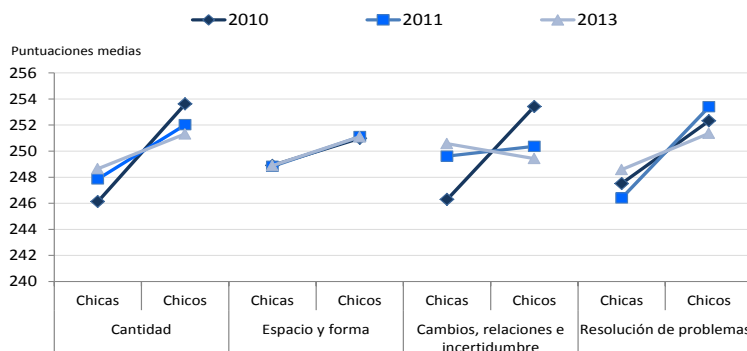
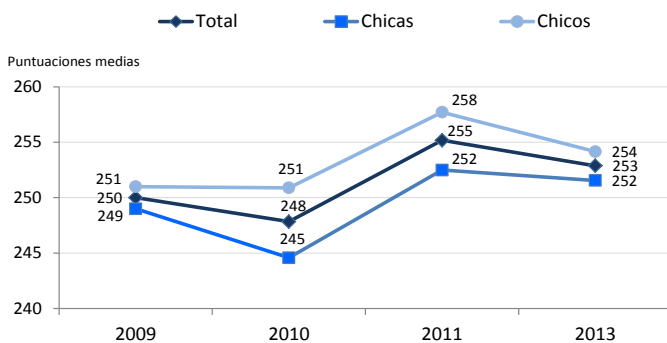
SISTEMA VASCO
DE INDICADORES
EDUCATIVOS



Tabla y gráficos Rs1.2.3.1:

Evolución de las puntuaciones medias obtenidas por el alumnado de 4º de Educación Primaria (EP) en la *Competencia matemática* y en las dimensiones *Cantidad; Espacio y forma; Cambios, relacionales e incertidumbre* y *Resolución de problemas*. Total y por sexo

		2009	2010	2011	2013
Total	Total	250	248	255	253
	Chicas	249	245	252	252
	Chicos	251	251	258	254
<i>Cantidad</i>	Total		250	250	250
	Chicas		246	248	249
	Chicos		254	252	251
<i>Espacio y forma</i>	Total		250	250	250
	Chicas		249	249	249
	Chicos		251	251	251
<i>Cambios, relaciones e incertidumbre</i>	Total		250	250	250
	Chicas		246	250	251
	Chicos		253	250	249
<i>Resolución de problemas</i>	Total		250	250	250
	Chicas		248	246	249
	Chicos		252	253	251



Fuente: IVEI-ISEI. Evaluación Diagnóstica 2009, 2010, 2011 y 2013.



Rs1.2.3

Nivel de competencia curricular en 4º curso de Educación Primaria: Matemática.

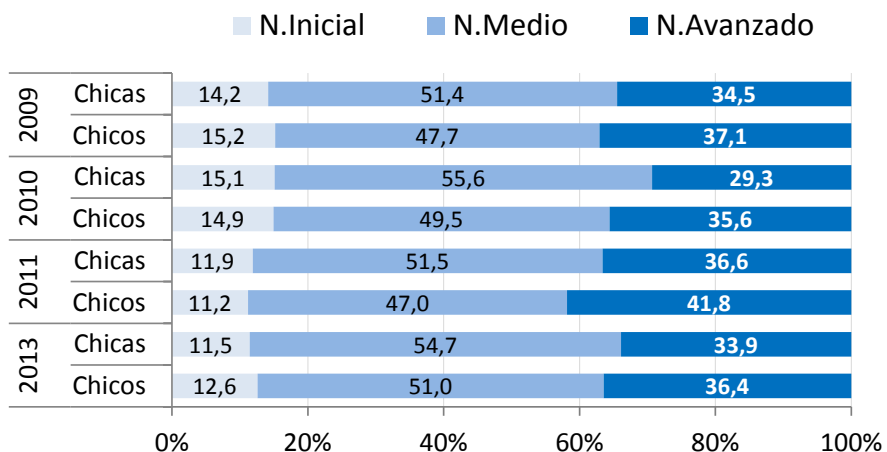
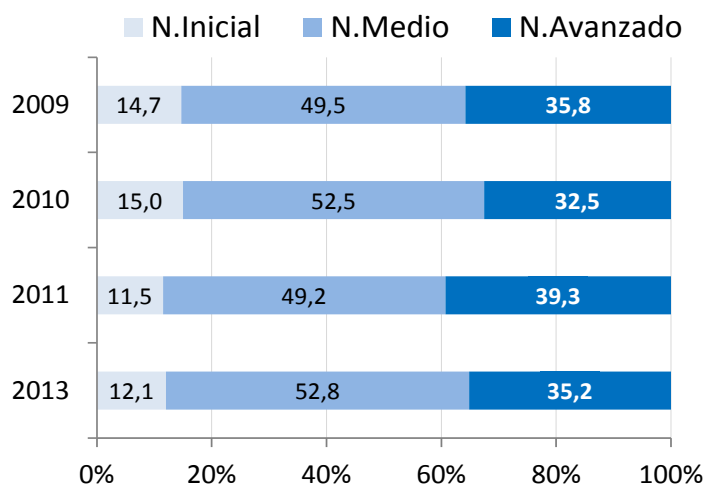
SISTEMA VASCO
DE INDICADORES
EDUCATIVOS



Tabla y gráficos Rs1.2.3.2:

Evolución del porcentaje de alumnado en los diferentes niveles de rendimiento en 4º de Educación Primaria (EP) en la *Competencia matemática*, total y por sexo.

	Nivel de rendimiento INICIAL			Nivel de rendimiento MEDIO			Nivel de rendimiento AVANZADO		
	Total	Chicas	Chicos	Total	Chicas	Chicos	Total	Chicas	Chicos
2009	14,7	14,2	15,2	49,5	51,4	47,7	35,8	34,5	37,1
2010	15,0	15,1	14,9	52,5	55,6	49,5	32,5	29,3	35,6
2011	11,5	11,9	11,2	49,2	51,5	47,0	39,3	36,6	41,8
2013	12,1	11,5	12,6	52,8	54,7	51,0	35,2	33,9	36,4



Fuente: IVEI-ISEI. Evaluación Diagnóstica 2009, 2010, 2011 y 2013.



Rs1.2.3

Nivel de competencia curricular en 4º curso de Educación Primaria: Matemática.

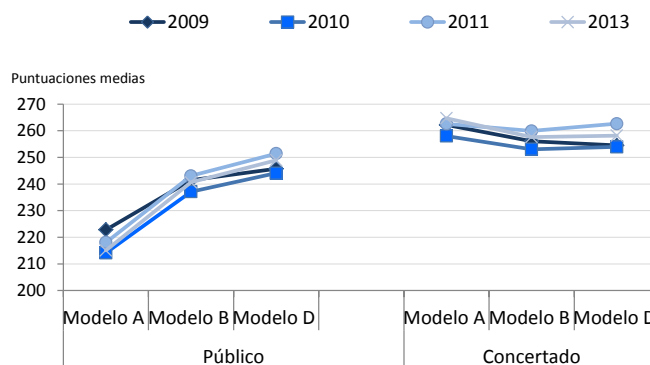
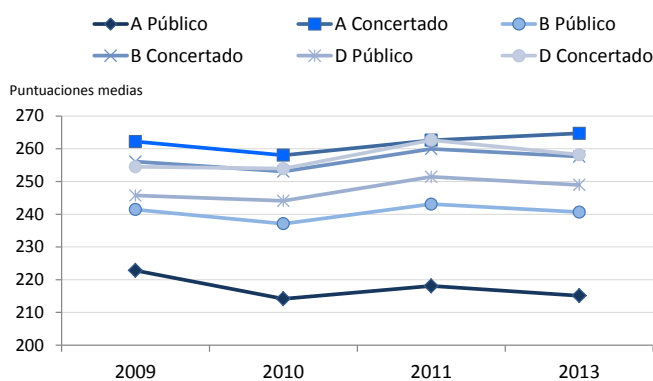
SISTEMA VASCO
DE INDICADORES
EDUCATIVOS



Tabla y gráficos Rs1.2.3.3:

Evolución de las puntuaciones medias obtenidas por el alumnado de 4º de Educación Primaria (EP) en la *Competencia matemática*, por estratos (modelo lingüístico y titularidad).

	2009	2010	2011	2013
A Público	223	214	218	215
B Público	241	237	243	241
D Público	246	244	251	249
A Concertado	262	258	263	265
B Concertado	256	253	260	258
D Concertado	255	254	263	258
Total	250	248	255	253



Fuente: IVEI-ISEI. Evaluación Diagnóstica 2009, 2010, 2011 y 2013.



Rs1.2.3

Nivel de competencia curricular en 4º curso de Educación Primaria: Matemática.

SISTEMA VASCO
DE INDICADORES
EDUCATIVOS



Tabla Rs1.2.3.4:

Porcentaje de alumnado de 4º de Educación Primaria (EP) por niveles de rendimiento en la *Competencia matemática*, según las variables idoneidad en el curso, índice socioeconómico y cultural del alumnado, titularidad del centro, estudios de la familia, lugar de nacimiento y lengua familiar y de la prueba.

		% de Alumnado				Nivel inicial	Nivel medio 2013	Nivel avanzado
		2009	2010	2011	2013			
ISEC	Nivel bajo	14,6	15,9	14,9	17,0	20,3	57,2	22,5
	Nivel medio bajo	23,4	24,2	24,2	24,9	13,4	55,8	30,9
	Nivel medio alto	28,0	26,6	27,3	27,1	10,8	51,9	37,3
	Nivel alto	34,0	33,3	33,6	31,1	7,6	48,7	43,7
Idoneidad	La edad se corresponde con el curso	92,7	91,9	92,3	92,7	10,3	52,3	37,4
	La edad NO se corresponde con el curso	7,3	8,1	7,7	7,3	34,7	58,3	7,0
Titularidad	Público	50,2	50,0	50,3	50,1	14,4	54,7	30,9
	Concertado	49,8	50,0	49,7	49,9	9,7	50,9	39,4
Estudios máximos del padre y de la madre	Estudios obligatorios NO finalizados	3,3	3,1	3,8	3,6	12,1	49,7	38,2
	Estudios obligatorios	12,9	12,6	14,6	14,1	11,4	52,7	35,9
	Bachillerato y CF	34,6	34,0	38,3	35,9	11,4	52,9	35,6
	Estudios superiores	41,0	41,3	43,3	46,5	11,9	53,7	34,4
Lugar de nacimiento	Autóctono	94,7	93,9	94,2	94,8	11,5	52,3	36,3
	Emigrante	5,3	6,1	5,8	5,2	19,3	63,1	17,6
Lengua familiar euskara*	Leng. Prueba euskara	97,3	93,1	96,1	94,2	7,4	48,1	44,5
	Leng. Prueba castellano	2,7	6,2	3,9	5,5	11,0	50,6	38,4
Lengua familiar NO euskara*	Leng. Prueba euskara	55,8	53,1	56,8	60,9	13,7	57,1	29,2
	Leng. Prueba castellano	44,2	45,3	43,2	38,9	12,7	50,1	37,1

*En los años 2009 y 2010, hay un pequeño porcentaje de alumnado que no respondió a la pregunta lengua familiar.

Fuente: IVEI-ISEI. Evaluación Diagnóstica 2009, 2010, 2011 y 2013.



Rs1.2.3

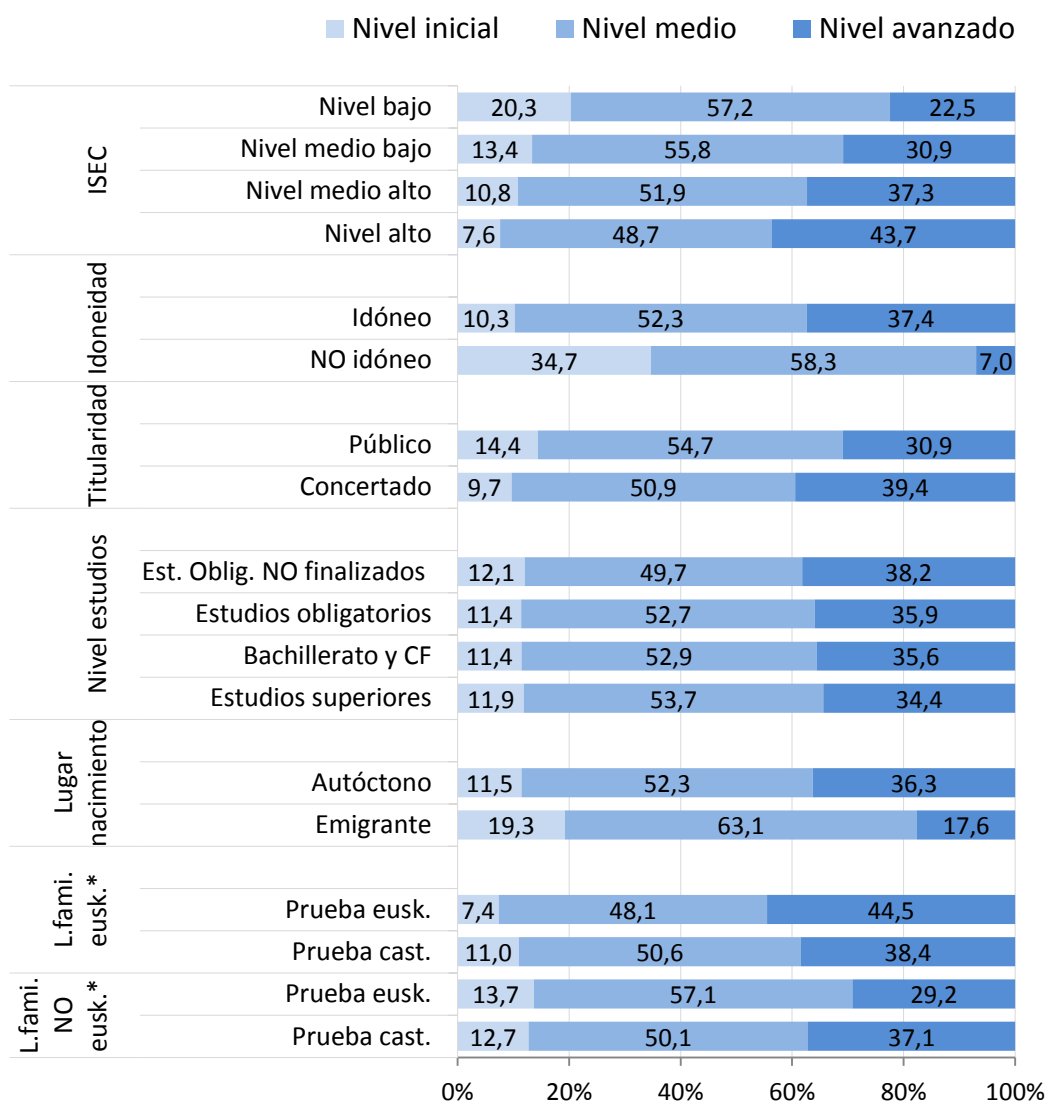
Nivel de competencia curricular en 4º curso de Educación Primaria: Matemática.

SISTEMA VASCO DE INDICADORES EDUCATIVOS



Gráfico Rs1.2.3.4:

Porcentaje de alumnado de 4º de Educación Primaria (EP) por niveles de rendimiento en la *Competencia matemática*, según las variables idoneidad en el curso, índice socioeconómico y cultural del alumnado, titularidad del centro, estudios de la familia, lugar de nacimiento, lengua familiar y de la prueba.



Fuente: IVEI-ISEI. Evaluación Diagnóstica 2013.