

## **ISEI - IVEI**

**Rs2.2.2. NIVEL DE COMPETENCIA CURRICULAR  
EN 2º CURSO DE ESO: COMUNICACIÓN  
LINGÜÍSTICA EN CASTELLANO.**





---

**Edición: Marzo 2014**

**Publicado por el © ISEI•IVEI**

**PUBLICADO POR EL ISEI•IVEI**

Instituto Vasco de Evaluación e Investigación Educativa

Asturias 9, 3º - 48015 Bilbao

Tel.: 94 476 06 04 - Fax: 94 476 37 84

info@isei-ivei.net - [www.isei-ivei.net](http://www.isei-ivei.net)

**GRUPO DE TRABAJO**

Araceli de Francisco

Inmaculada Tambo

José Ramón Ugarriza

Mª Paz Martínez

**COORDINADORA**

Mª Paz Martínez

**ASESORAMIENTO TÉCNICO**

Eduardo Ubieta



## Rs2.2.2

Nivel de competencia curricular en 2º curso de  
ESO: Castellano.

SISTEMA VASCO  
DE INDICADORES  
EDUCATIVOS



<b>Introducción</b>	<b>4</b>
<b>Tabla y gráficos Rs2.2.2.1: Evolución de las puntuaciones medias obtenidas por el alumnado de 2º curso de Educación Secundaria Obligatoria (ESO) en la <i>Competencia en comunicación lingüística en euskara</i> y en las <i>dimensiones Comprensión escrita, Compresión oral y Expresión escrita</i>. Total y por sexo.</b>	<b>6</b>
<b>Tabla y gráficos Rs2.2.2.2: Evolución del porcentaje de alumnado en los diferentes niveles de rendimiento en 2º de ESO en la <i>Competencia en comunicación lingüística en castellano</i>, total y por sexo.</b>	<b>7</b>
<b>Tabla y gráficos Rs2.2.2.3: Evolución de las puntuaciones medias obtenidas por el alumnado de 2º curso de Educación Secundaria Obligatoria (ESO) en la <i>Competencia en comunicación lingüística en castellano</i>, total y por estratos (modelo lingüístico y titularidad del centro).</b>	<b>8</b>
<b>Tabla Rs2.2.2.4: Porcentaje de alumnado de 2º curso de Educación Secundaria Obligatoria (ESO) por niveles de rendimiento en la <i>Competencia en comunicación lingüística en castellano</i>, según las variables idoneidad en el curso, índice socioeconómico y cultural del alumnado, titularidad, estudios de la familia, lugar de nacimiento y lengua familiar.</b>	<b>9</b>
<b>Gráfico Rs2.2.2.4: Porcentaje de alumnado de 2º curso de Educación Secundaria Obligatoria (ESO) por niveles de rendimiento en la <i>Competencia en comunicación lingüística en castellano</i>, según las variables idoneidad en el curso, índice socioeconómico y cultural del alumnado, titularidad, estudios de la familia, lugar de nacimiento y lengua familiar.</b>	<b>10</b>



### DATOS SOBRE EL NIVEL DE DESARROLLO DE LA COMPETENCIA EN, COMUNICACIÓN LINGÜÍSTICA EN CASTELLANO DEL ALUMNADO DE 2º DE EDUCACIÓN SECUNDARIA OBLIGATORIA (ESO). EVALUACIÓN DIAGNÓSTICA 2009, 2010, 2011 y 2013<sup>1</sup>.

Este indicador informa sobre los niveles de rendimiento del alumnado de 2º de Educación Secundaria Obligatoria (ESO) en *Competencia en comunicación lingüística en castellano*. Los resultados son los obtenidos en las Evaluaciones diagnósticas 2009, 2010, 2011 y 2013 realizadas en la Comunidad Autónoma de Euskadi (CAE) en una escala de media 250 puntos y desviación típica 50 puntos y tres niveles de rendimiento.

Se analizan los resultados teniendo en cuenta las variables: sexo del alumnado, *dimensiones (Comprensión oral, Comprensión escrita y Expresión escrita)*, modelos lingüísticos<sup>2</sup> y titularidad del centro<sup>3</sup> (estratos), índice socioeconómico y cultural (ISEC), idoneidad en el curso (año de nacimiento y nivel educativo que cursa), nivel máximo de estudios del padre y de la madre, lugar de nacimiento y lengua familiar.

La población estudiantil de 2º de ESO en la CAE, en los años 2009, 2010, 2011 y 2013, es del 44,2%, 46,3%, 46,5% y 47,5% en la red pública, respectivamente y del 55,8%, 54,8%, 53,5% y 52,5% en la red concertada.

Las puntuaciones medias totales en 2009 (250), 2010 (252) y 2011 (254) han ido subiendo paulatinamente salvo en 2013 (253) que baja 1 punto en relación al año anterior. Son las chicas las que obtienen puntuaciones más altas que los chicos, aunque la diferencia ha ido disminuyendo 6 puntos en 2009, 4 puntos en 2010 y 3 puntos en 2011 y 2013.

En relación a las tres dimensiones *Comprensión escrita, Comprensión oral y Expresión escrita*, a lo largo de estas cuatro evaluaciones, se ha dado una mejora en las puntuaciones medias en *Comprensión escrita* (251) y *Oral* (256), mientras que en *Expresión escrita* la puntuación siempre es de 250 porque la prueba cambia todos los años y no es comparable. La puntuación más alta se observa en *Comprensión oral* (258) en el año 2011. Las chicas obtienen mejores puntuaciones que los chicos en *Comprensión escrita* (en 2009, 13 puntos más) y en *Expresión escrita* (en 2010 y en 2013, 20 puntos más). En cambio, en *Comprensión oral*, los chicos obtienen más puntuación que las chicas en el año 2009 (4 puntos) y en 2013 (1 punto) e igual puntuación que las chicas (258) en 2011.

La evolución del porcentaje de alumnado en los niveles medio y avanzado de rendimiento en la *Competencia en comunicación lingüística en castellano* ha ido subiendo paulatinamente: en 2009 el 84,0%, en 2010 el 87,9%; en 2011 el 88,1% y ha descendido en 2013 al 85,1%, quedando a 1,1 puntos por encima de 2009. En el nivel inicial el porcentaje de chicos se encuentra, de media entre los cuatro años, en 3,3 puntos más alto que el de las chicas. En cambio, tanto en el nivel medio como en el nivel avanzado, el porcentaje de chicas es mayor que el de los chicos aunque las

<sup>1</sup> Para más información: Evaluación Diagnóstica 2009, 2010, 2011 y 2013. Informe General. <http://www.isei-ivei.net/cast/pub/indexpub.htm>

<sup>2</sup> En la CAE existen tres modelos lingüísticos: A (lengua de instrucción castellano), B (lengua de instrucción euskara y castellano) y D (lengua de instrucción euskara).

<sup>3</sup> En la CAE hay dos redes sostenidas con fondos públicos de titularidad pública y concertada..



## Rs2.2.2

### Nivel de competencia curricular en 2º curso de ESO: Castellano.

SISTEMA VASCO  
DE INDICADORES  
EDUCATIVOS



diferencias son pequeñas, alrededor de 1,5 puntos en el nivel medio y de 1,8 puntos en el nivel avanzado.

La evolución de las puntuaciones medias en los diferentes estratos en *Comunicación lingüística en castellano*, en los cuatro años, presenta las puntuaciones más altas en los modelos A y B concertados, seguidos de los modelos D concertado y D público. La puntuación media más alta se ha dado en 2011 en el modelo A concertado (264) y la más baja en el modelo A público (214) en 2009. La evolución del año 2009 al año 2013 ha sido positiva en todos los estratos salvo en el modelo B público.

En 2013, el perfil del alumnado, que en mayor porcentaje se encuentra en los niveles medio y avanzado en las Evaluaciones diagnósticas, es aquel que tiene un ISEC alto (90,4%), su familia tiene estudios superiores (89,8%), se encuentra en el curso adecuado a su edad (89,0%) y ha nacido en Euskadi (86,1%). El perfil del alumnado con menor porcentaje en los niveles medio y avanzado es el que su familia no tiene estudios obligatorios (62,9%), ha repetido curso (67,8%), es emigrante (73,5%) y su ISEC es de nivel bajo (78,8). En el caso de la *Competencia en comunicación lingüística en castellano*, la variable lengua familiar parece no tener incidencia.



# Rs2.2.2

## Nivel de competencia curricular en 2º curso de ESO: Castellano.

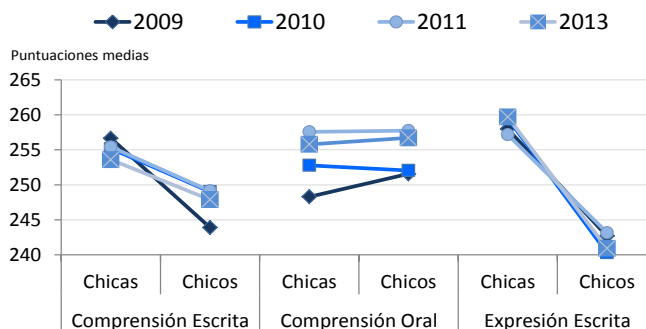
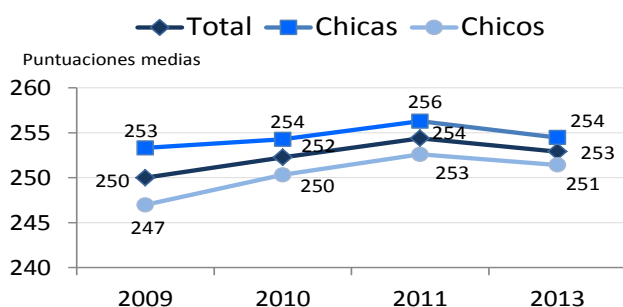
SISTEMA VASCO DE INDICADORES EDUCATIVOS



### Tabla y gráficos Rs2.2.2.1:

Evolución de las puntuaciones medias obtenidas por el alumnado de 2º curso de Educación Secundaria Obligatoria (ESO) en la *Competencia en comunicación lingüística en euskara* y en las *dimensiones Comprensión escrita, Comprensión oral y Expresión escrita*<sup>4</sup>. Total y por sexo.

		2009	2010	2011	2013
<b>Total</b>	Total	<b>250</b>	<b>252</b>	<b>254</b>	<b>253</b>
	Chicas	253	254	256	254
	Chicos	247	250	253	251
<i>Comprensión Escrita</i>	Total	<b>250</b>	<b>252</b>	<b>252</b>	<b>251</b>
	Chicas	257	255	255	254
	Chicos	244	249	249	248
<i>Comprensión Oral</i>	Total	<b>250</b>	<b>252</b>	<b>258</b>	<b>256</b>
	Chicas	248	253	258	256
	Chicos	252	252	258	257
<i>Expresión Escrita</i>	Total	<b>250</b>	<b>250</b>	<b>250</b>	<b>250</b>
	Chicas	258	260	257	260
	Chicos	243	240	243	241



Fuente: IVEI-ISEI. Evaluación Diagnóstica 2009, 2010, 2011 y 2013.

<sup>4</sup> La prueba de *Expresión escrita* cambia todos los años; por eso los resultados no son comparables y la puntuación media siempre es 250



# Rs2.2.2

## Nivel de competencia curricular en 2º curso de ESO: Castellano.

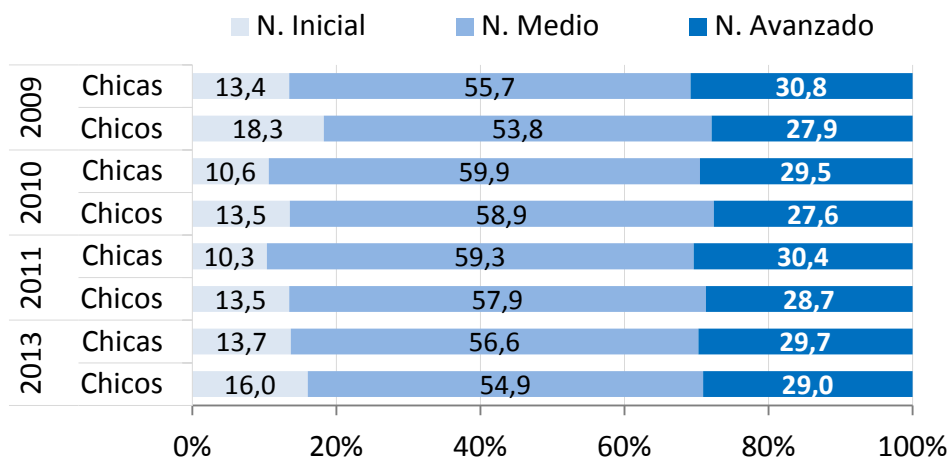
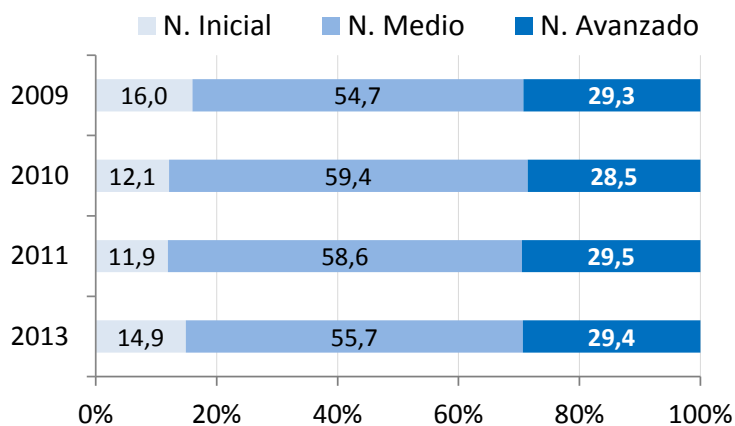
SISTEMA VASCO  
DE INDICADORES  
EDUCATIVOS



### Tabla y gráficos Rs2.2.2.2:

**Evolución del porcentaje de alumnado en los diferentes niveles de rendimiento en 2º de Educación Secundaria Obligatoria (ESO) en la Competencia en comunicación lingüística en castellano, total y por sexo.**

	Nivel de rendimiento INICIAL			Nivel de rendimiento MEDIO			Nivel de rendimiento AVANZADO		
	Total	Chicas	Chicos	Total	Chicas	Chicos	Total	Chicas	Chicos
2009	<b>16,0</b>	13,4	18,3	<b>54,7</b>	55,7	53,8	<b>29,3</b>	30,8	27,9
2010	<b>12,1</b>	10,6	13,5	<b>59,4</b>	59,9	58,9	<b>28,5</b>	29,5	27,6
2011	<b>11,9</b>	10,3	13,5	<b>58,6</b>	59,3	57,9	<b>29,5</b>	30,4	28,7
2013	<b>14,9</b>	13,7	16,0	<b>55,7</b>	56,6	54,9	<b>29,4</b>	29,7	29,0



Fuente: IVEI-ISEI. Evaluación Diagnóstica 2009, 2010, 2011 y 2013.



# Rs2.2.2

## Nivel de competencia curricular en 2º curso de ESO: Castellano.

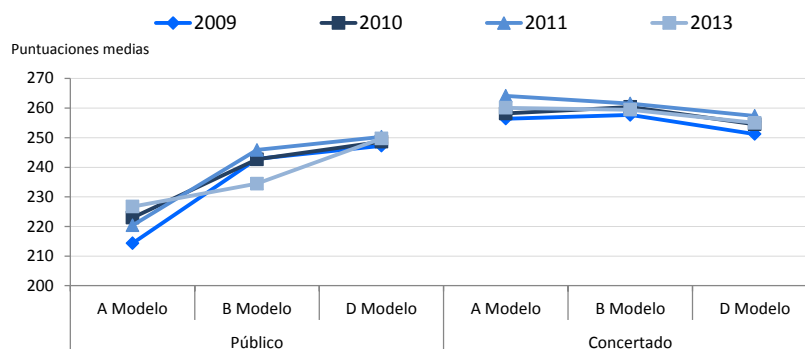
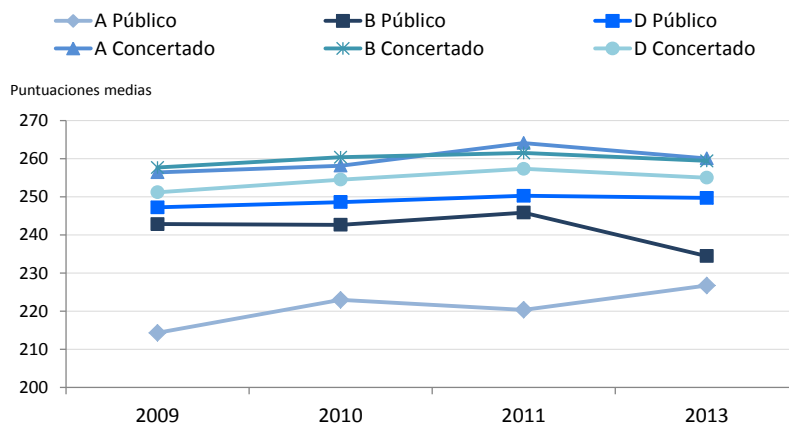
SISTEMA VASCO DE INDICADORES EDUCATIVOS



### Tabla y gráficos Rs2.2.2.3:

Evolución de las puntuaciones medias obtenidas por el alumnado de 2º curso de Educación Secundaria Obligatoria (ESO) en la *Competencia en comunicación lingüística en castellano*, total y por estratos (modelo lingüístico y titularidad del centro).

	2009	2010	2011	2013
A Público	214	223	220	227
B Público	243	243	246	234
D Público	247	249	250	250
A Concertado	256	258	264	260
B Concertado	258	260	262	259
D Concertado	251	255	257	255
Total	250	252	254	253



Fuente: IVEI-ISEI. Evaluación Diagnóstica 2009, 2010, 2011 y 2013.





## Rs2.2.2

### Nivel de competencia curricular en 2º curso de ESO: Castellano.

SISTEMA VASCO  
DE INDICADORES  
EDUCATIVOS



Tabla Rs2.2.2.4:

Porcentaje de alumnado de 2º curso de Educación Secundaria Obligatoria (ESO) por niveles de rendimiento en la *Competencia en comunicación lingüística en castellano*, según las variables idoneidad en el curso, índice socioeconómico y cultural del alumnado, titularidad, estudios de la familia, lugar de nacimiento y lengua familiar.

		% de Alumnado				Nivel inicial	Nivel medio	Nivel avanzado
		2009	2010	2011	2013			
						2013		
ISEC	Nivel bajo	17,8	19,0	18,1	<b>15,6</b>	21,2	58,1	20,7
	Nivel medio bajo	22,5	21,5	22,0	<b>25,1</b>	17,6	55,8	26,5
	Nivel medio alto	27,8	28,5	28,6	<b>27,3</b>	14,9	57,4	27,8
	Nivel alto	31,8	31,0	31,2	<b>32,0</b>	9,6	53,2	37,2
Idoneidad	La edad <b>se corresponde</b> con el curso	80,5	79,9	81,4	<b>81,8</b>	11,0	55,6	33,4
	La edad <b>NO se</b> corresponde con el curso	19,5	20,1	18,6	<b>18,2</b>	32,2	56,5	11,3
Titularidad	Público	44,0	45,3	45,3	<b>44,2</b>	18,3	56,3	25,4
	Concertado	56,0	54,7	54,7	<b>55,8</b>	12,2	55,3	32,5
Estudios máximos del padre y de la madre	Estudios obligatorios <b>NO</b> finalizados	3,1	3,0	3,4	<b>3,1</b>	37,1	52,6	10,3
	Estudios obligatorios	16,7	15,7	17,7	<b>15,5</b>	23,2	59,0	17,8
	Bachillerato y CF	31,9	32,6	36,3	<b>34,1</b>	14,6	59,7	25,7
	Estudios superiores	41,7	41,5	42,6	<b>47,3</b>	10,2	51,8	38,0
Lugar de nacimiento	Autóctono	93,2	92,6	92,3	<b>93,1</b>	13,9	55,7	30,5
	Emigrante	6,8	7,4	7,7	<b>6,9</b>	26,5	55,8	17,7
Lengua familiar*	Euskara	15,0	19,7	19,9	<b>21,8</b>	15,1	56,6	28,3
	<b>NO</b> euskara	82,6	76,3	80,1	<b>74,8</b>	14,6	55,4	30,0

\*Los años 2009 y 2010, hay un pequeño porcentaje de alumnado que no respondió a la pregunta lengua familiar.

Fuente: IVEI-ISEI. Evaluación Diagnóstica 2009, 2010, 2011 y 2013.



# Rs2.2.2

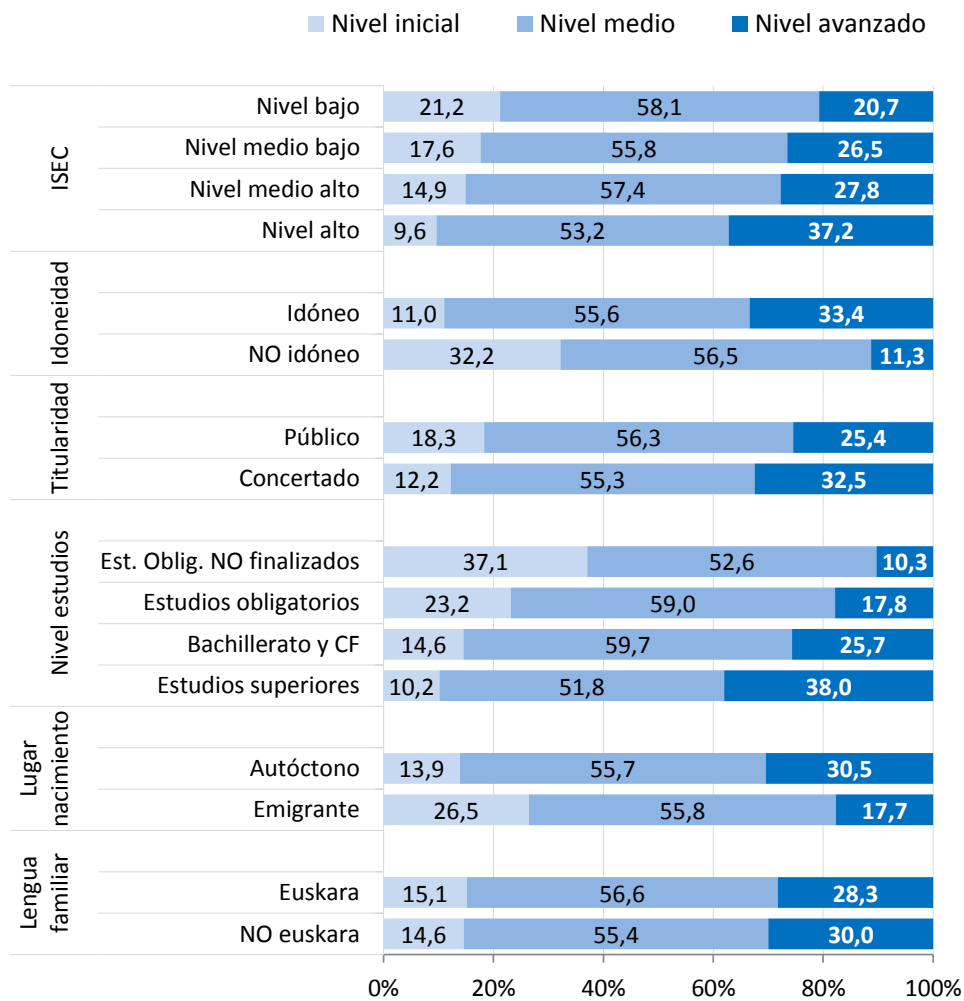
## Nivel de competencia curricular en 2º curso de ESO: Castellano.

SISTEMA VASCO DE INDICADORES EDUCATIVOS



Gráfico Rs2.2.2.4:

Porcentaje de alumnado de 2º curso de Educación Secundaria Obligatoria (ESO) por niveles de rendimiento en la *Competencia en comunicación lingüística en castellano*, según las variables idoneidad en el curso, índice socioeconómico y cultural del alumnado, titularidad, estudios de la familia, lugar de nacimiento y lengua familiar. Año 2013.



Fuente: IVEI-ISEI. Evaluación Diagnóstica 2013.