

## Rs1.2. Nivel de conocimientos curriculares al finalizar la educación primaria.

### **Nivel de conocimientos curriculares de las áreas: Matemáticas, Lengua castellana y literatura y Lengua extranjera, en 6º curso de Educación Primaria (EP).**

Este indicador informa sobre el nivel de conocimiento curricular en Lengua castellana, Matemáticas e Inglés, al finalizar la EP, y en relación con los siguientes aspectos: modelos lingüísticos, titularidad, sexo, territorios históricos y horas lectivas. Está basado en la evaluación de 6º curso de EP, realizada en 1999, en todo el estado y con muestra ampliada en la CAPV. Publicada por el Instituto Vasco de Evaluación e Investigación (IVEI): *Evaluación de 6º Curso de Educación Primaria 1999*. Vitoria-Gasteiz, 2002.

En comparación con la evaluación que se había realizado en el año 1995 se constata que, desde el 1995 al 1999 se da un aumento en las puntuaciones de los resultados en Lengua castellana (de 248 a 353), mientras se produce una disminución en Matemáticas (de 276 a 259). En 1995 no se evaluó el área de Inglés.

Tomando en consideración los modelos lingüísticos y las redes, sin agotar todas las posibles comparaciones, se constata que: en Lengua castellana, el alumnado de los modelos A y B concertados obtiene resultados significativamente superiores a los demás; en Matemáticas, también los modelos A y B concertados logran resultados significativamente superiores a los modelos

modelo A concertado consigue resultados significativamente superiores a todos los demás; y en Inglés, la diferencia de medias entre el alumnado del modelo A concertado y los modelos públicos, es significativa a favor de los primeros.

Considerando el sexo, las diferencias de puntuaciones son significativas a favor de las chicas en Lengua castellana e Inglés, no constatándose diferencias significativas en matemáticas.

Por territorios históricos el alumnado de Araba obtiene resultados significativamente superiores al de Bizkaia y Gipuzkoa en Lengua castellana y Matemáticas; estos mismos resultados se dan entre el alumnado de Bizkaia y Gipuzkoa. En Inglés las diferencias de resultados son significativamente superiores en Araba y Bizkaia respecto a Gipuzkoa.

Analizando el número de horas lectivas anuales se aprecian diferencias significativas en Lengua castellana y Matemáticas entre los centros que imparten más de 950 horas lectivas anuales y aquellos que imparten menos de esa cantidad.

### Tabla Rs1.2.1

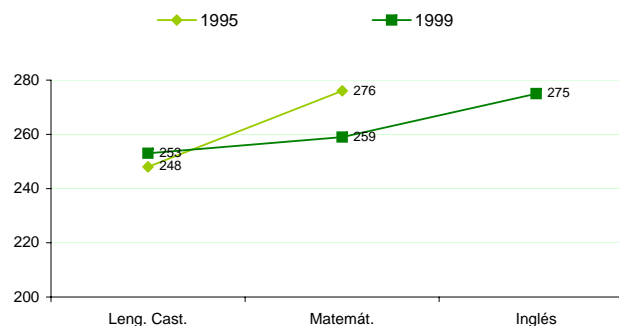
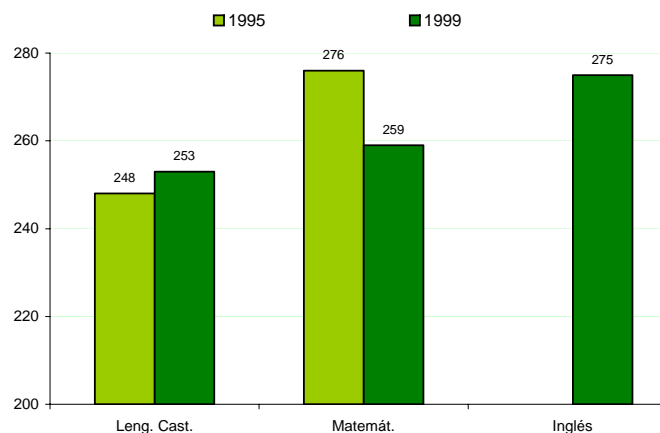
Datos sobre el nivel de conocimiento curricular al finalizar la Educación Primaria (EP) en las áreas: Lengua castellana, Matemáticas y Lengua extranjera. Años 1995 y 1999. (En puntuaciones TRI)

### Gráfico Rs1.2.1

Datos sobre el nivel de conocimiento curricular al finalizar la Educación Primaria (EP) en las áreas: Lengua castellana, Matemáticas y Lengua extranjera. Años 1995 y 1999. (En puntuaciones TRI)

Notas:  
 -Puntuaciones TRI: Las evaluaciones que utilizan TRI o Teoría de Respuesta al Ítem, permiten presentar los resultados de rendimiento individual del alumnado en una escala con media global de 250 y una desviación típica de 50.  
 -En 1995 no se hizo evaluación de Inglés en EP.

Resul. globales	Leng. Cast.	Matemát.	Inglés
1995	248	276	
1999	253	259	275



Fuente: Evaluación de 6º curso de EP 1995 y 1999. Departamento de Educación G.V. e INCE.

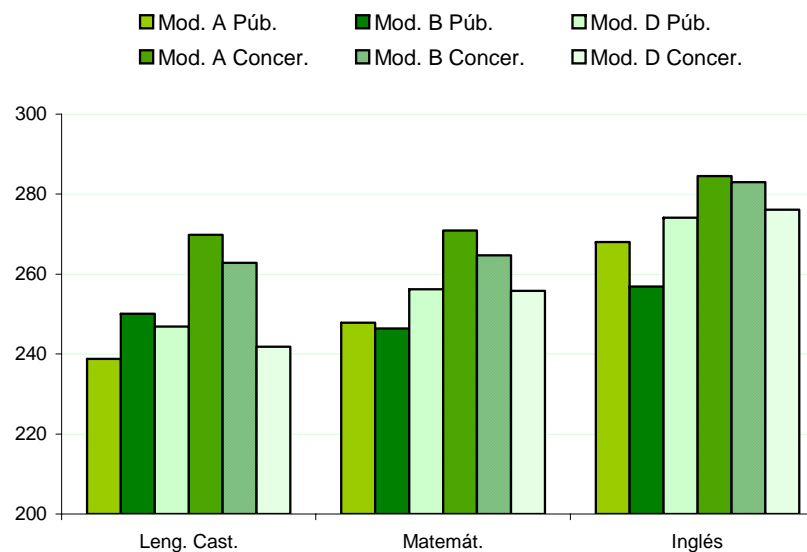
**Tabla Rs1.2.2**

Datos sobre el nivel de conocimiento curricular al finalizar la Educación Primaria (EP) en las áreas: Lengua castellana, Matemáticas y Lengua extranjera. Por modelos lingüísticos y redes. Año 1999. (En puntuaciones TRI)

Resul. globales	Leng. Cast.	Matemát.	Inglés
Mod. A Púb.	239	248	268
Mod. B Púb.	250	246	257
Mod. D Púb.	247	256	274
Mod. A Concer.	270	271	285
Mod. B Concer.	263	265	283
Mod. D Concer.	242	256	276

**Gráfico Rs1.2.2**

Datos sobre el nivel de conocimiento curricular al finalizar la Educación Primaria (EP) en las áreas: Lengua castellana, Matemáticas y Lengua extranjera. Por modelos lingüísticos y redes. Año 1999. (En puntuaciones TRI)



Fuente: Evaluación de 6º curso de EP 1999. Departamento de Educación G.V. e INCE.

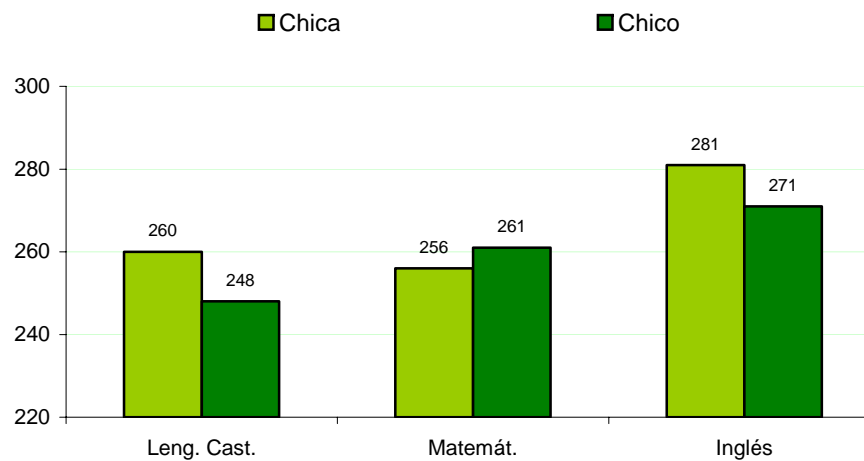
**Tabla Rs1.2.3**

Datos sobre el nivel de conocimiento curricular al finalizar la Educación Primaria (EP) en las áreas: Lengua castellana y literatura, Matemáticas y Lengua extranjera. Por sexo. Año 1999. (En puntuaciones TRI)

Resul. globales	Leng. Cast.	Matemát.	Inglés
Chica	260	256	281
Chico	248	261	271

**Gráfico Rs1.2.3**

Datos sobre el nivel de conocimiento curricular al finalizar la Educación Primaria (EP) en las áreas: Lengua castellana y literatura, Matemáticas y Lengua extranjera. Por sexo. Año 1999. (En puntuaciones TRI)



Fuente: Evaluación de 6º curso de EP 1999. Departamento de Educación G.V. e INCE.

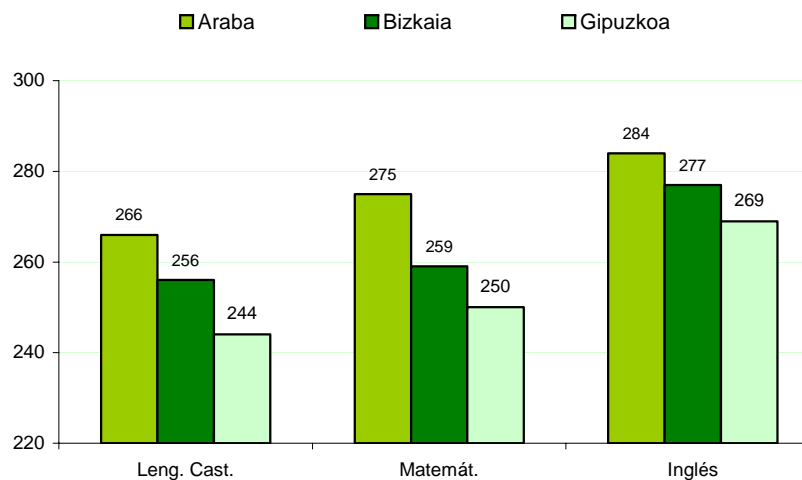
#### Tabla Rs1.2.4

Datos sobre el nivel de conocimiento curricular al finalizar la Educación Primaria (EP) en las áreas: Lengua castellana y literatura, Matemáticas y Lengua extranjera. Por Territorio Histórico. Año 1999. (En puntuaciones TRI)

Resul. globales	Leng. Cast.	Matemát.	Inglés
Araba	266	275	284
Bizkaia	256	259	277
Gipuzkoa	244	250	269

#### Gráfico Rs1.2.4

Datos sobre el nivel de conocimiento curricular al finalizar la Educación Primaria (EP) en las áreas: Lengua castellana y literatura, Matemáticas y Lengua extranjera. Por Territorio Histórico. Año 1999. (En puntuaciones TRI)



Fuente: Evaluación de 6º curso de EP 1999. Departamento de Educación G.V. e INCE.

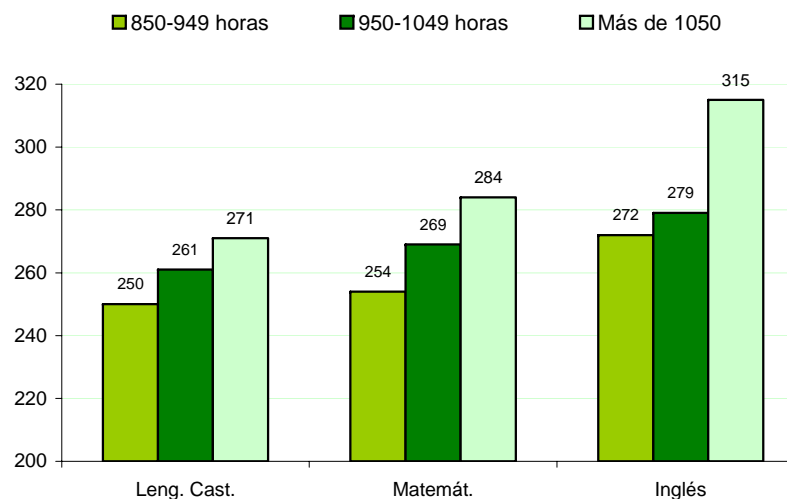
### Tabla Rs1.2.5

Datos sobre el nivel de conocimiento curricular al finalizar la Educación Primaria (EP) en las áreas: Lengua castellana y literatura, Matemáticas y Lengua extranjera. Por horas impartidas de las áreas Año 1999. (En puntuaciones TRI)

Resul. globales	Leng. Cast.	Matemát.	Inglés
850-949 horas	250	254	272
950-1049 horas	261	269	279
Más de 1050	271	284	315

### Gráfico Rs1.2.5

Datos sobre el nivel de conocimiento curricular al finalizar la Educación Primaria (EP) en las áreas: Lengua castellana y literatura, Matemáticas y Lengua extranjera. Por horas impartidas de las áreas Año 1999. (En puntuaciones TRI)



Fuente: Evaluación de 6º curso de EP 1999. Departamento de Educación G.V. e INCE.