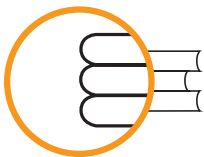


Rs5. Abandono escolar prematuro

ISEI-IVEI 2005



ISEI•IVEI

IRAKAS-SISTEMA EBALUATU
ETA IKERTZEKO ERAKUNDEA
INSTITUTO VASCO DE EVALUACIÓN
E INVESTIGACIÓN EDUCATIVA

EUSKO JAURLARITZA

HEZKUNTZA, UNIBERTSITATE
ETA IKERKETA SAILA



GOBIERNO VASCO

DEPARTAMENTO DE EDUCACIÓN,
UNIVERSIDADES E INVESTIGACIÓN

Edición: Junio 2005

© ISEI•IVEI

EDITADO POR ISEI•IVEI

Instituto Vasco de Evaluación e Investigación Educativa
Asturias 9, 3º - 48015 Bilbao
Tel.: 94 476 06 04 - Fax: 94 476 37 84
info@isei-ivei.net - www.isei-ivei.net

COORDINACION:

Paz Martínez
Jesús Grisaleña

DISEÑO:

Onoff Imagen y Comunicación / www.eonoff.com

PORCENTAJE DE LA POBLACIÓN DE 18-24 AÑOS CUYO MÁXIMO NIVEL DE ESTUDIOS ES EL DE GRADUADO EN ESO (CINE 2) Y NO RECIBE ENSEÑANZA O FORMACIÓN* POSTERIORES, DE CUALQUIER TIPO

La tasa de abandono escolar ha sido siempre una preocupación básica en las políticas educativas europeas. Este dato se ha venido utilizando como indicador estratégico no sólo en el proceso de Luxemburgo de coordinación de las políticas de empleo, sino también en la lista de indicadores estructurales para el seguimiento del proceso de Lisboa. Sin embargo, este indicador no mide el abandono de la escolaridad obligatoria, ni el fracaso escolar entendido como porcentaje de alumnos que no la superan.

En las conclusiones del Consejo Europeo de Lisboa de marzo del 2000 se fijó un objetivo específico referido al abandono escolar: conseguir reducir a la mitad el número de personas de 18-24 años cuyo máximo nivel de estudios es la secundaria básica (CINE 2) y dejan de estudiar. En definitiva, se trata de fomentar que los jóvenes de este tramo de edad continúen su formación, ya sea de manera reglada (postobligatoria) o no (otro tipo de formación al margen del Sistema Educativo) y evitar que un porcentaje de la población se quede fuera de la sociedad del conocimiento.

Aunque la evolución de este indicador en los países europeos tiene una tendencia decreciente, hay que considerar que el objetivo propuesto es realmente ambicioso ya que varios de los países miembros están lejos de ese 10% que se pretende lograr en el 2010.

En el año 2004 la media de los 15 países que conformaban la UE era de 18%, si bien con la integración de los 10 países que acceden baja al 15,9%. Esto se debe a que estos países tienen una tasa de abandono escolar considerablemente más baja que el resto de los miembros de la UE.

Por lo que se refiere a la CAE, en el periodo 1992-2004 se observa una evolución positiva de este indicador, pasando de un 25,4% de tasa de abandono escolar en 1992 a un 12,4% en el 2004. La desagregación por sexos ofrece también cifras esclarecedoras. En el mismo año la tasa de abandono escolar en las mujeres era del 8,1%, casi 9 puntos más baja que la de los hombres (16,5%) y por debajo del objetivo propuesto para el 2010. Todo ello indica que la Comunidad Autónoma de Euskadi se encuentra en una buena posición para conseguir el objetivo marcado para el 2010.

(*) Se considera formación toda actividad relacionada con cualquier tipo de aprendizaje, ya sea reglado o no.

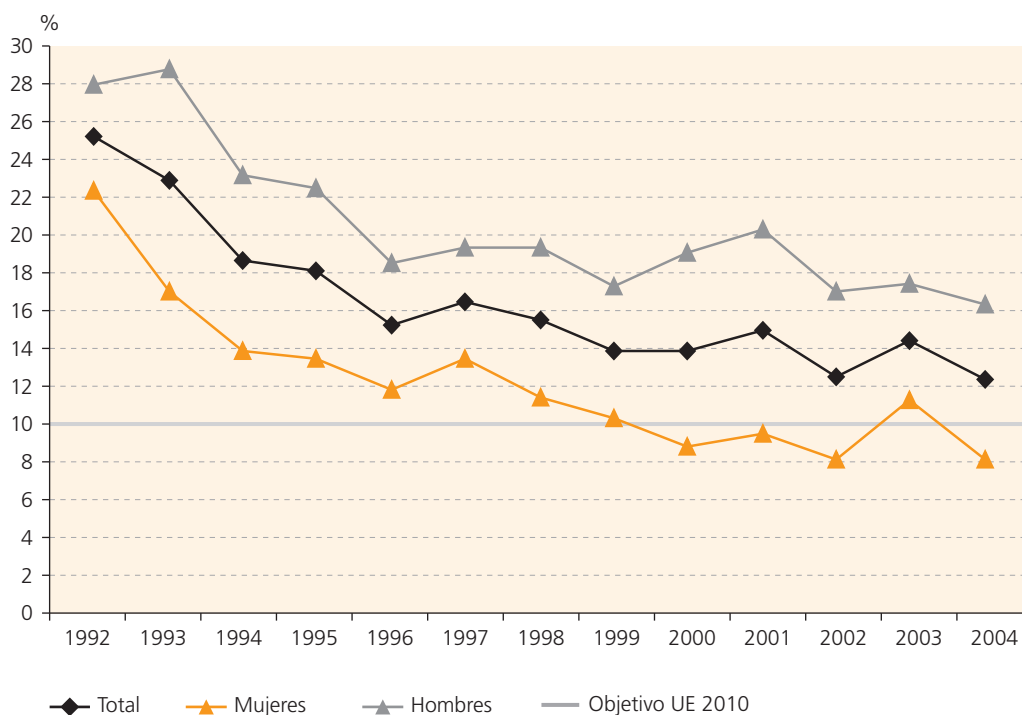
TABLA RS5.1.

PORCENTAJE DE ABANDONO ESCOLAR ENTRE LA POBLACIÓN DE 18-24 AÑOS EN EL PERIODO 1992-2004 EN LA CAE. TOTAL Y DESAGREGACIONES POR SEXOS.

AÑO	TOTAL	MUJERES	HOMBRES
1992	25,4	22,6	28,2
1993	23,1	17,2	29,0
1994	18,8	14,0	23,4
1995	18,2	13,6	22,7
1996	15,4	11,9	18,7
1997	16,6	13,6	19,5
1998	15,6	11,5	19,5
1999	13,9	10,3	17,4
2000	14,0	8,8	19,2
2001	15,1	9,5	20,5
2002	12,6	8,1	17,1
2003	14,5	11,3	17,6
2004	12,4	8,1	16,5

GRÁFICO RS5.1.

PORCENTAJE DE ABANDONO ESCOLAR ENTRE LA POBLACIÓN DE 18-24 AÑOS EN EL PERIODO 1992-2004 EN LA CAE. TOTAL Y DESAGREGACIONES POR SEXOS.



Fuente: Eurostat.

TABLA RS5.2.
PORCENTAJE DE ABANDONO ESCOLAR ENTRE LA POBLACIÓN DE 18-24 AÑOS
EN EL PERIODO 2001-2004 EN LA UE 15.

	2001	2002	2003	2004
Dinamarca	8,8	8,4	10,0	8,1
Suecia	10,5	10,4	9,0	8,6
Finlandia	10,3	9,9	8,3	8,7
Austria	10,2	9,5	9,2	9,2
Bélgica	13,6	12,4	12,8	11,9
CAE	15,1	12,6	14,5	12,4
Alemania	12,5	12,6	12,8	12,8
Irlanda	—	14,7	12,1	12,9
Francia	13,5	13,4	13,7	14,2
Grecia	16,5	16,1	15,3	15,3
Reino Unido	17,6	17,7	16,7	16,7
UE15	18,9	18,5	18,1	18,0
Italia	26,4	24,3	23,5	23,5
España	28,6	29,0	29,8	30,4
Portugal	44,3	45,5	40,4	39,4
Holanda	15,3	15,0	15,0	—
Luxemburgo	18,1	17,0	17,0	—

GRÁFICO RS5.2.
PORCENTAJE DE ABANDONO ESCOLAR ENTRE LA POBLACIÓN DE 18-24 AÑOS
EN EL PERIODO 2001-2004 EN LA UE 15.

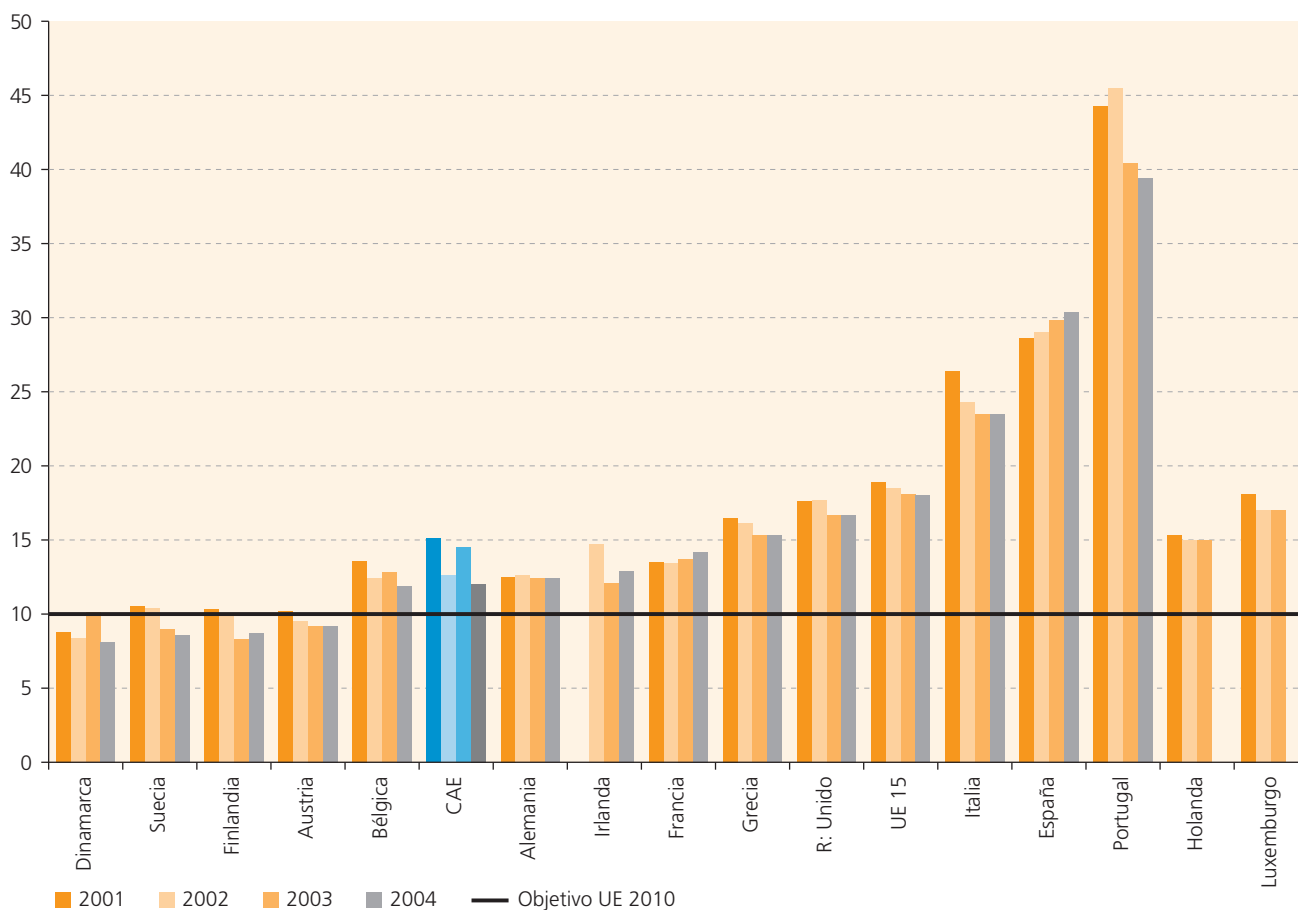
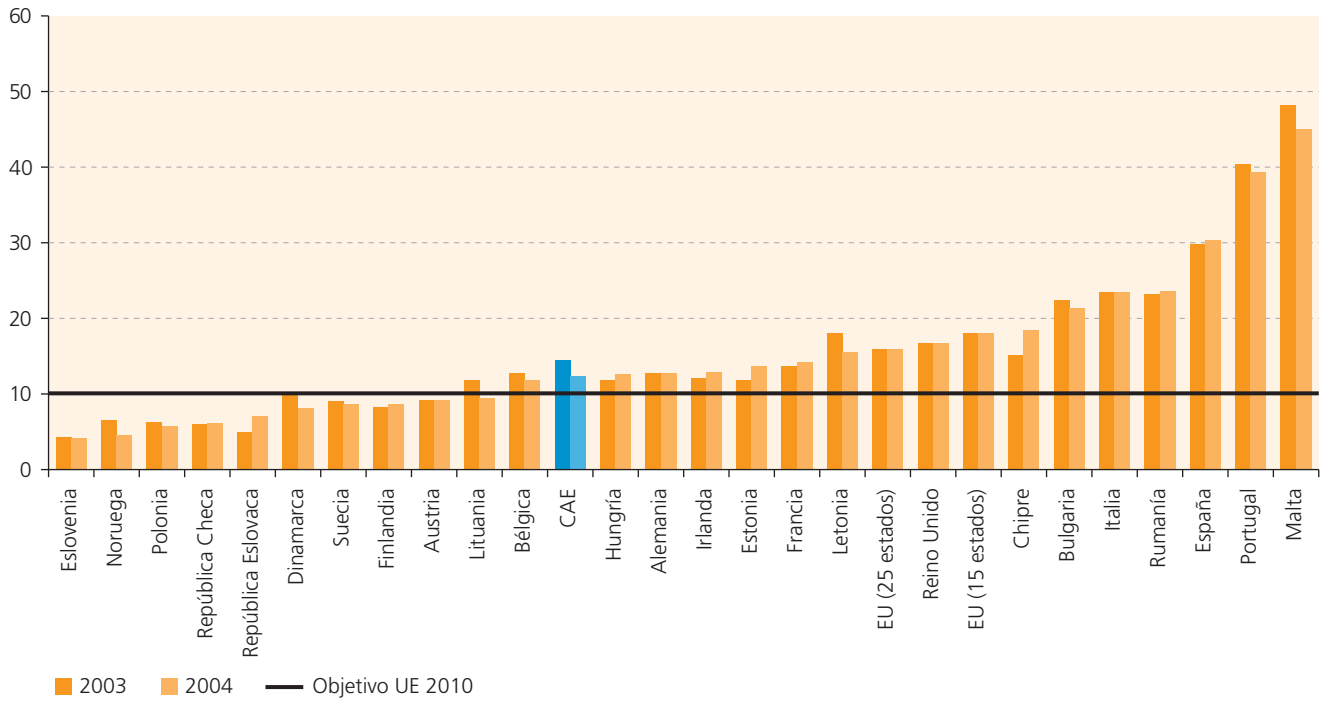


TABLA RS5.3.
PORCENTAJE DE ABANDONO ESCOLAR ENTRE LA POBLACIÓN DE 18-24 AÑOS
EN EL PERIODO 2001-2004 EN LA UE 25.

	2001	2002	2003	2004
Eslovenia	7,5	4,8	4,3	4,2
Noruega	9,2	14,0	6,6	4,5
Polonia	7,9	7,6	6,3	5,7
Rep. Checa	—	5,5	6,0	6,1
Rep. Eslovaca	—	5,6	4,9	7,1
Dinamarca	8,8	8,4	10,0	8,1
Suecia	10,5	10,4	9,0	8,6
Finlandia	10,3	9,9	8,3	8,7
Austria	10,2	9,5	9,2	9,2
Lituania	13,7	14,3	11,8	9,5
Bélgica	13,6	12,4	12,8	11,9
CAE	15,1	12,6	14,5	12,4
Hungría	12,9	12,2	11,8	12,6
Alemania	12,5	12,6	12,8	12,8
Irlanda	—	14,7	12,1	12,9
Estonia	14,1	12,6	11,8	13,7
Francia	13,5	13,4	13,7	14,2
Letonia	—	19,5	18,1	15,6
EU (25 estados)	16,9	16,5	15,9	15,9
Reino Unido	17,6	17,7	16,7	16,7
EU (15 estados)	18,8	18,5	18,1	18,0
Chipre	14,8	14,0	15,1	18,4
Bulgaria	20,3	21,0	22,4	21,4
Italia	26,4	24,3	23,5	23,5
Rumanía	21,3	23,2	23,2	23,6
España	28,6	29,0	29,8	30,4
Portugal	44,0	45,1	40,4	39,4
Malta	54,4	53,2	48,2	45,0

Fuente: Eurostat.

GRÁFICO RS5.3.
PORCENTAJE DE ABANDONO ESCOLAR ENTRE LA POBLACIÓN DE 18-24 AÑOS
EN EL PERIODO 2003-2004 EN LA UE 25.



Fuente: Eurostat