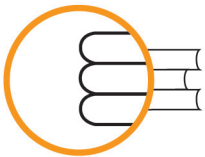




ISEI - IVEI

**Rs8. FINALIZACIÓN DE LA SECUNDARIA
POST-OBLIGATORIA**





ISEI•IVEI

IRAKAS-SISTEMA EBALUATU
ETA IKERTZEKO ERAKUNDEA
INSTITUTO VASCO DE EVALUACIÓN
E INVESTIGACIÓN EDUCATIVA

EUSKO JAURLARITZA



GOBIERNO VASCO

HEZKUNTZA, UNIBERTSITATE
ETA IKERKETA SAILA

DEPARTAMENTO DE EDUCACIÓN,
UNIVERSIDADES E INVESTIGACIÓN

Edición: Junio 2007

© ISEI•IVEI-k argitaratua

ISEI•IVEI-K ARGITARATUA

Irakas-Sistema Ebaluatu eta Ikertzeko Erakundea
Asturias 9, 3º - 48015 Bilbao
Tel.: 94 476 06 04 - Fax: 94 476 37 84
info@isei-ivei.net - www.isei-ivei.net

KOORDINATZAILEA

Paz Martínez
Inmaculada Tambo

ASESORAMIENTO TÉCNICO

Alejandro Campo

DISEINUA

Ikur, S.A.



PORCENTAJE DE LA POBLACIÓN ENTRE 20 Y 24 AÑOS QUE HA CONSEGUIDO, AL MENOS, FINALIZAR LOS ESTUDIOS DE SECUNDARIA POST-OBLIGATORIA (CINE 3A, 3B Y 3C).

Objetivo Unión Europea para el año 2010: Al menos el 85% de las personas de 22 años debe haber concluido sus estudios de enseñanza secundaria post-obligatoria.

Resulta de gran importancia que un porcentaje mayoritario de la población adulta obtenga la titulación en secundaria superior de cara a aumentar el nivel educativo de la población en general y de la mano de obra en particular.

La formación y capacitación que este nivel educativo aporta, además de ser propedéutica para el acceso a la enseñanza superior, se puede considerar en sí misma como una formación terminal que proporciona la suficiente madurez intelectual, humana y de capacitación técnica para una adecuada integración de los jóvenes, tanto en los estudios superiores como en el mundo laboral.

Para participar satisfactoriamente en la sociedad basada en el conocimiento es necesario poseer la base que da la enseñanza secundaria post-obligatoria.

La tasa de finalización de los estudios de secundaria superior ha aumentado constantemente en la mayoría de los estados miembros de la UE. En la Unión Europea, entre la población de 25-64 años, la media ha crecido desde un 50%, a principios de los años 90, hasta un 66%, en el año 2000.

En la CAE, en el periodo 1992-1999, el porcentaje de población de este tramo de edad titulada en Enseñanza Secundaria Postobligatoria ha tenido una evolución al alza constante. En cambio, desde el año 2000 hasta el 2006 se han dado momentos de inflexión y, en general, se observa que una vez llegado a un porcentaje en torno al 81% resulta difícil superarlo.

En los países miembros de la UE, la media de los 27 países para el año 2006 es del 77,8%. Más de la mitad de los países está por encima del 80%, es decir, muy próximos al objetivo. Sin embargo, al revisar los datos de evolución, aunque la mayoría son positivos, el ritmo de evolución es excesivamente lento, lo que hace pensar que si no se toman nuevas medidas será difícil lograr el objetivo propuesto.

En el caso de las Comunidades Autónomas, el caso se agrava ya que la evolución experimentada entre el 2000 y el 2006 es negativa en el computo total y en todas las Comunidades salvo en tres. Además, la media de las Comunidades Autónomas, 61,6%, dista en este momento bastante del objetivo.



En este indicador también se constatan diferencias sustanciales entre hombres y mujeres, manteniéndose esta diferencia a lo largo de los años.

Tanto en los países de la Unión Europea como en las Comunidades Autónomas y en Euskadi, son siempre las mujeres las que obtienen en un porcentaje más elevado que los hombres la titulación en educación secundaria superior. Con la única excepción de la Comunidad Foral de Navarra, donde hay más hombres que mujeres titulados en Secundaria Superior en este periodo de edad.

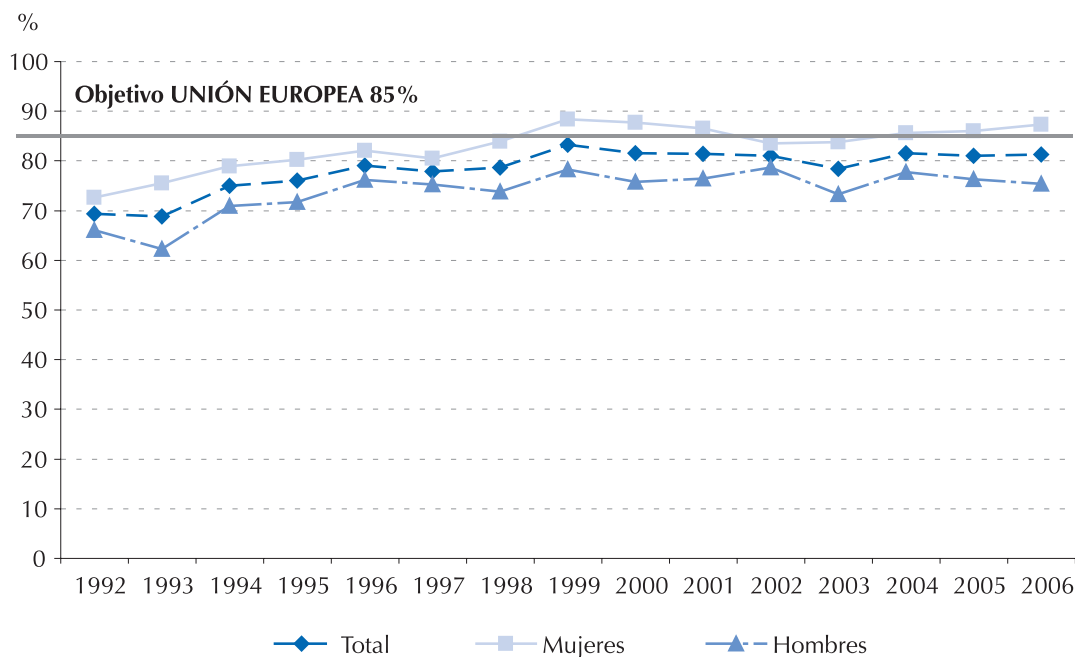


Tabla y Gráfico Rs8.1:

Evolución del porcentaje de la población (20-24 años) que se ha graduado en secundaria post-obligatoria (CINE 3A, 3B y 3C). Total y por sexos. Datos CAE.

AÑO*	Ambos sexos	Mujeres	Hombres	Diferencia
1992	69,3	72,6	66,0	6,6
1993	68,8	75,4	62,2	13,2
1994	74,9	78,9	70,9	8,0
1995	76,0	80,2	71,7	8,5
1996	79,0	82,0	76,1	5,9
1997	77,8	80,5	75,2	5,3
1998	78,6	83,8	73,7	10,1
1999	83,2	88,3	78,2	10,1
2000	81,5	87,6	75,7	11,9
2001	81,4	86,5	76,4	10,1
2002	80,9	83,4	78,6	4,8
2003	78,3	83,7	73,2	10,5
2004	81,5	85,5	77,7	7,8
2005	81,0	86,0	76,3	9,7
2006	81,2	87,3	75,3	12,0

*Los datos de 1992-1999 corresponden al 2º trimestre. Los datos de 2000-2006 son anuales y se han actualizado/recalculado el año 2006.



Fuente: EUROSTAT

**Tabla Rs8.2:****Evolución del porcentaje de la población (20-24 años) que se ha graduado en secundaria post-obligatoria (CINE 3A, 3B y 3C). Datos por Comunidades Autónomas.**

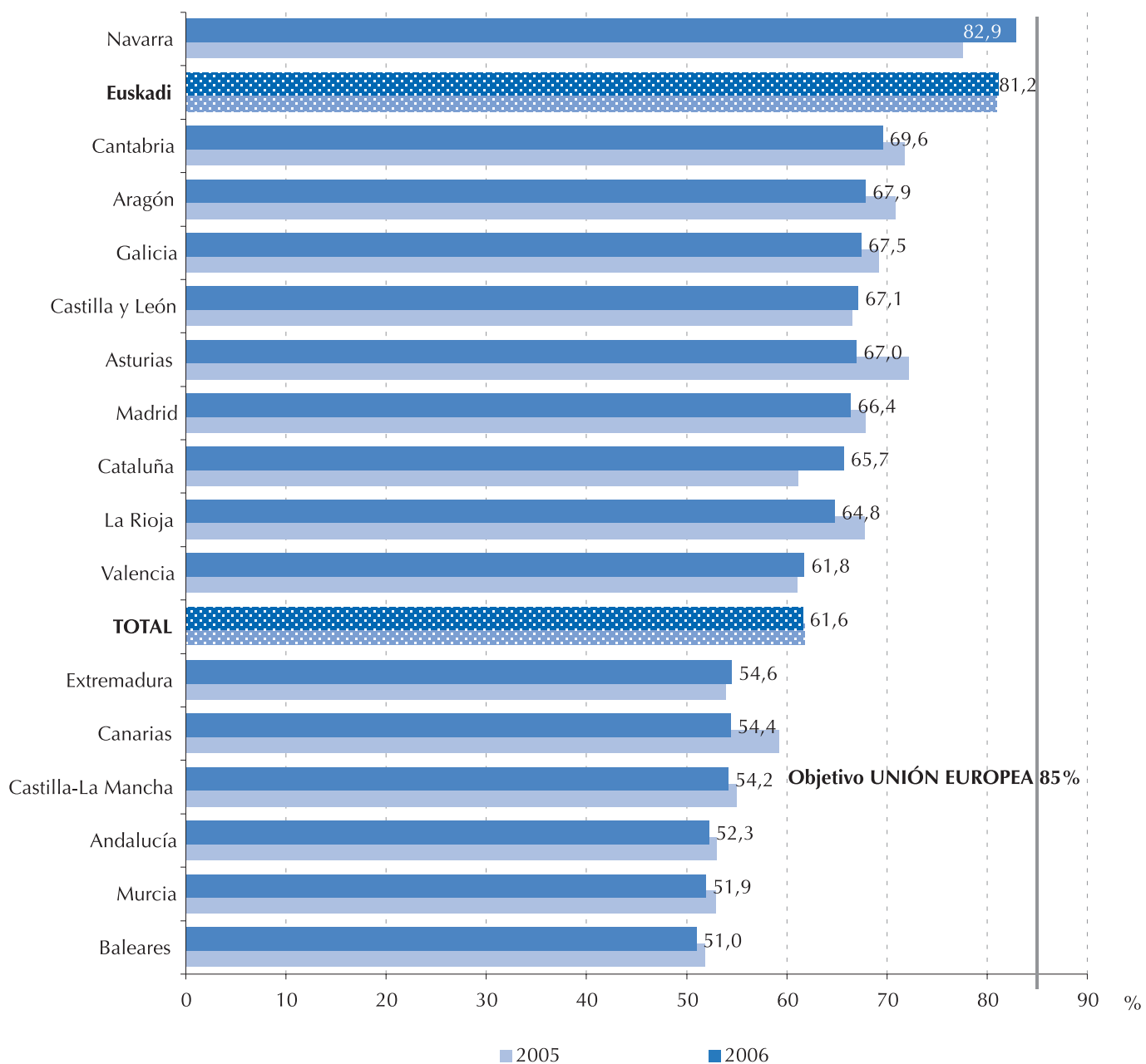
	2000	2001	2002	2003	2004	2005	2006
TOTAL	66,0	65,0	63,7	62,2	61,2	61,8	61,6
Andalucía	58,4	58,6	56,4	54,2	52,8	53,1	52,3
Aragón	75,0	75,5	68,0	71,3	70,1	70,8	67,9
Asturias (Principado de)	71,6	73,8	72,4	64,6	66,9	72,2	67,0
Baleares (Islas)	51,1	50,7	54,2	52,2	51,1	51,9	51,0
Canarias	55,8	54,5	59,3	59,1	58,4	59,3	54,4
Cantabria	70,9	69,8	67,1	65,3	67,0	71,8	69,6
Castilla y León	70,3	69,7	70,0	67,6	70,2	66,6	67,1
Castilla-La Mancha	59,0	57,7	55,8	55,5	55,6	55,0	54,2
Cataluña	67,8	65,4	65,0	60,9	59,4	61,2	65,7
Comunidad Valenciana	62,3	58,4	58,1	58,4	58,6	61,0	61,8
Euskadi	81,5	81,4	80,9	78,3	81,5	81,0	81,2
Extremadura	51,8	55,5	57,3	55,7	51,9	53,9	54,6
Galicia	65,0	66,6	66,8	69,2	68,8	69,2	67,5
Madrid (Comunidad de)	77,9	75,7	72,0	72,2	68,6	67,9	66,4
Murcia (Región de)	57,2	58,4	56,0	52,9	51,7	53,0	51,9
Navarra (Comunidad Foral de)	82,3	79,8	75,6	75,0	73,7	77,6	82,9
Rioja (La)	70,7	71,9	69,7	63,2	59,8	67,8	64,8

Fuente: EUROSTAT



Gráfico Rs8.2:

Porcentaje de la población (20-24 años) que se ha graduado en secundaria postobligatoria (CINE 3A, 3B y 3C). Datos por Comunidades Autónomas.



Nota: Ordenado de mayor a menor por el criterio "Año 2006".

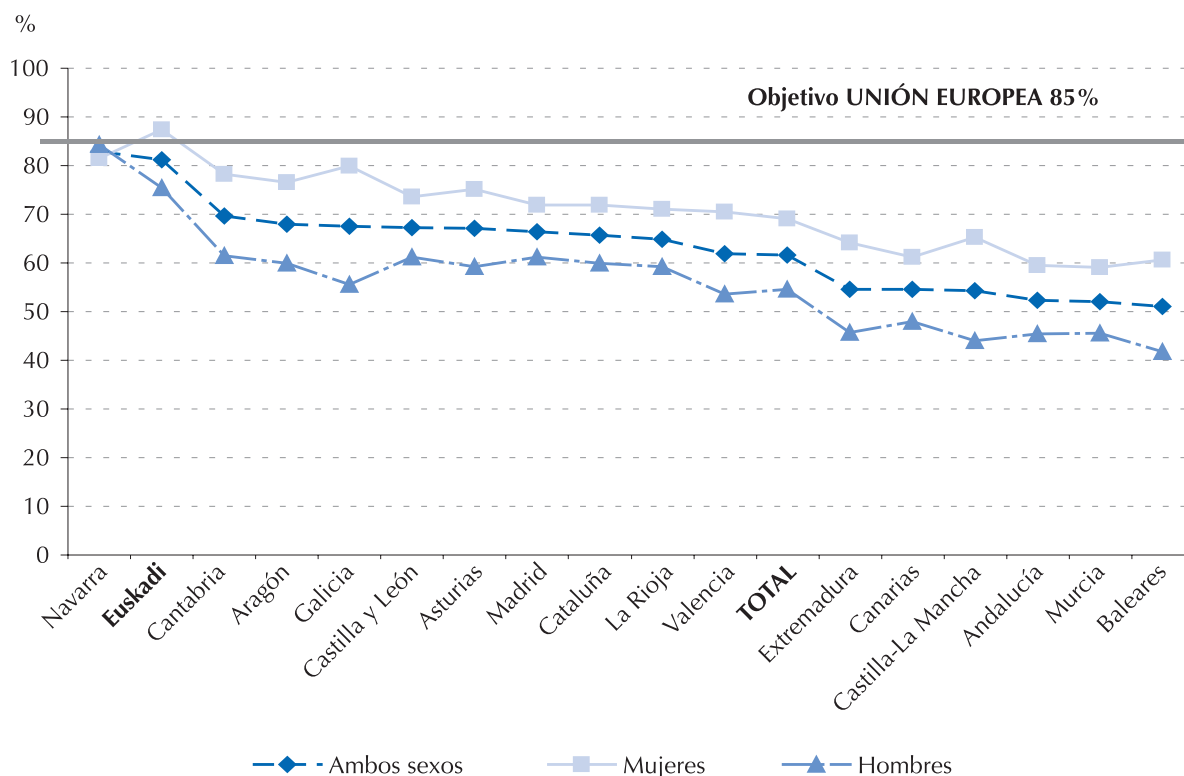
Fuente: EUROSTAT



Tabla y Gráfico Rs8.3:

Porcentaje de la población (20-24 años) que se ha graduado en secundaria postobligatoria (CINE 3A, 3B y 3C). Total y por sexos. Datos por Comunidades Autónomas. Año 2006.

	Total	Mujeres	Hombres	Diferencia
TOTAL	61,6	69,0	54,6	14,4
Andalucía	52,3	59,5	45,4	14,1
Aragón	67,9	76,5	59,8	16,7
Asturias (Principado de)	67,0	75,1	59,2	15,9
Baleares (Islas)	51,0	60,6	41,7	18,8
Canarias	54,4	61,1	47,9	13,1
Cantabria	69,6	78,1	61,4	16,7
Castilla y León	67,1	73,5	61,1	12,5
Castilla-La Mancha	54,2	65,1	43,9	21,2
Cataluña	65,7	71,8	59,8	12,0
Comunidad Valenciana	61,8	70,4	53,5	16,9
Euskadi	81,2	87,3	75,3	12,0
Extremadura	54,6	64,1	45,7	18,4
Galicia	67,5	79,8	55,5	24,3
Madrid (Comunidad de)	66,4	71,8	61,2	10,6
Murcia (Región de)	51,9	59,0	45,4	13,6
Navarra (Comunidad Foral de)	82,9	81,4	84,2	-2,8
Rioja (La)	64,8	70,9	59,1	11,8



Nota: Ordenado de mayor a menor por el criterio "Ambos sexos".

Fuente: EUROSTAT



Tabla Rs8.4:

Evolución del porcentaje de la población (20-24 años) que se ha graduado en secundaria post-obligatoria (CINE 3A, 3B y 3C) en los 27 países de la Unión Europea.

	2000	2001	2002	2003	2004	2005	2006
UE (27 países)	76,6	76,6	76,7	76,8	77,1	77,4	77,8
UE (25 países)	76,6	76,5	76,7	76,9	77,2	77,5	77,7
UE (15 países)	73,7	73,6	73,7	73,9	74,3	74,6	74,8
Alemania	74,7	73,6	73,3	72,5	72,8	71,5 (b)	71,6
Austria	85,1 (b)	85,1	85,3	84,2	85,8 (i)	85,9	85,8
Bélgica	81,7 (b)	81,7	81,6	81,2	81,8	81,8	82,4
Bulgaria	75,2	78,1 (b)	77,4	76,3	76,1	76,5	80,5 (p)
Chipre	79,0	80,5	83,5	79,5	77,6	80,4	83,7 (p)
Dinamarca	72,0	78,4 (i)	78,6	76,2 (b)	76,2	77,1	77,4
Eslovaquia	94,8	94,4	94,5	94,1	91,7	91,8	91,5
Eslovenia	88,0 (b)	88,2	90,7	90,8	90,5	90,5	89,4
España	66,0	65,0	63,7	62,2	61,2	61,8	61,6
Estonia	79,0 (b)	79,8	81,4	81,5	80,3	82,6	82,0
Euskadi	81,5	81,4	80,9	78,3	81,5	81,0	81,2
Finlandia	87,7 (b)	86,1	85,8	85,3	84,5	83,4	84,7 (p)
Francia	81,6	81,8	81,7	80,4 (b)	81,4	82,6	82,1
Grecia	79,2	80,2	81,1	81,7	83,0	84,1	81,0 (p)
Hungría	83,5	84,7	85,9	84,7 (b)	83,5	83,4	82,9
Irlanda	82,6	83,9	84,0	85,1 (p)	85,3 (p)	85,8 (p)	85,4
Italia	69,4 (b)	67,9	69,6	71,0	73,4	73,6	75,5 (p)
Letonia	76,5	71,7 (i)	77,1 (b)	75,4	79,5	79,9	81,0
Lituania	78,9 (i)	80,5	81,3 (b)	84,2	85,0	87,8	88,2
Luxemburgo	77,5	68,0	69,8	72,7 (b)	72,5	71,1	69,3
Malta	40,9	40,1	39,0	45,1 (b)	51,0	53,7	50,4 (p)
Países Bajos	71,9	72,7	73,1	75,0	75,0	75,6	74,7
Polonia	88,8 (b)	89,7	89,2	90,3	90,9	91,1	91,7
Portugal	43,2	44,4	44,4	47,9	49,6	49,0	49,6
Reino Unido	76,6	76,9	77,1	78,7	77,0	78,2	78,8
República Checa	91,2	90,6	92,2	92,1	91,4	91,2	91,8
Rumania	76,1	77,3	76,3	75,0	75,3	76,0	77,2 (p)
Suecia	85,2	85,5 (b)	86,7	85,8	86,0	87,5	86,5

(b) Ruptura de serie

(i) Ver notas: http://europa.eu.int/estatref/info/sdds/en/strind/innore_ir09.htm

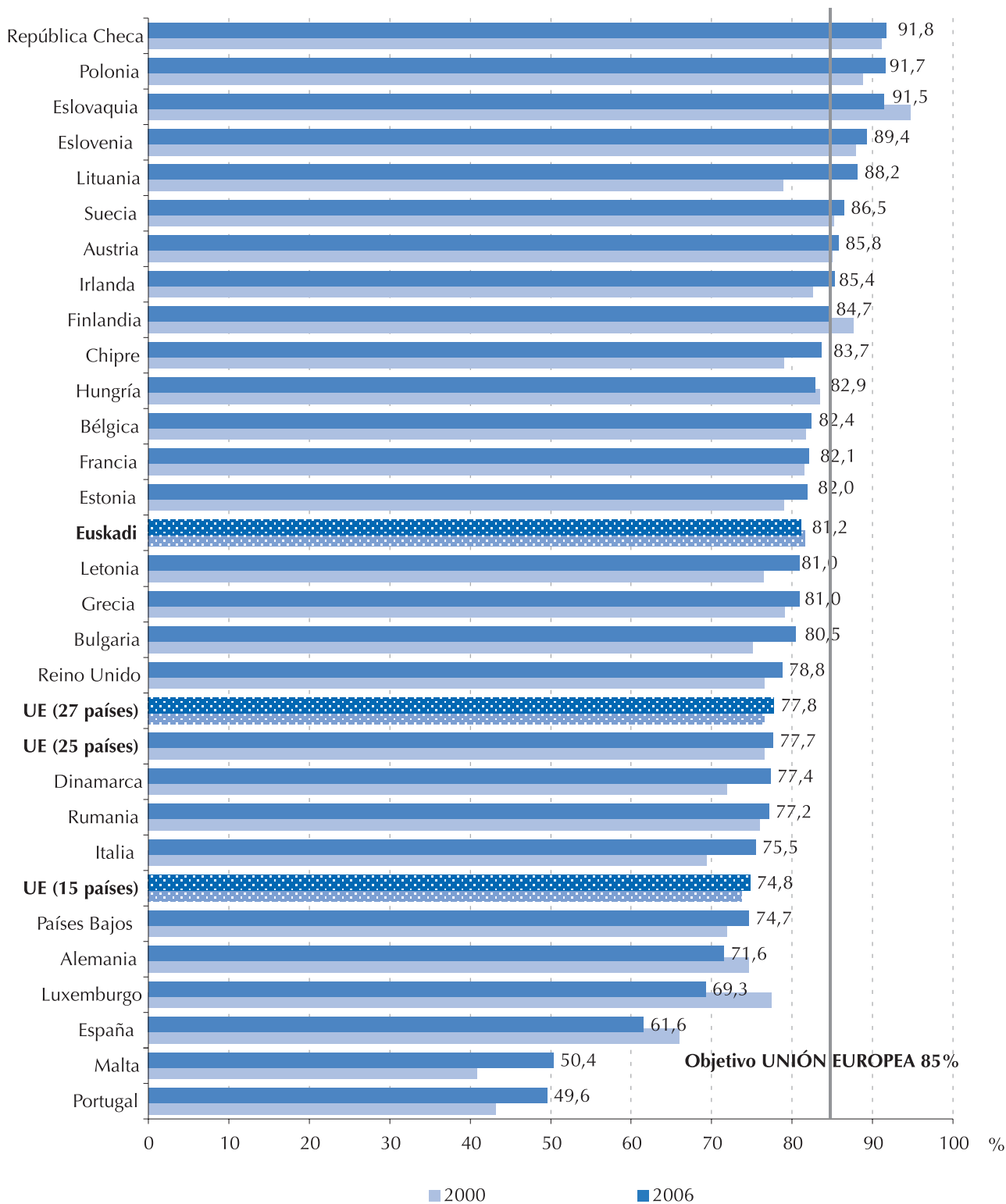
(p) Valor provisional

Fuente: EUROSTAT



Gráfico Rs8.4:

Evolución del porcentaje de la población (20-24 años) que se ha graduado en secundaria post-obligatoria (CINE 3A, 3B y 3C) en los 27 países de la Unión Europea.



Nota: Ordenado de mayor a menor tomando como referencia el año 2006.

Fuente: EUROSTAT

**Tabla Rs8.5:**

Evolución del porcentaje de la población (20-24 años) que se ha graduado en secundaria post-obligatoria (CINE 3A, 3B y 3C) en los 27 países de la Unión Europea. Año 2006.

	Ambos sexos	Mujeres	Hombres	Diferencia
UE (27 países)	77,8	80,7	74,8	5,9
UE (25 países)	77,7	80,9	74,7	6,2
UE (15 países)	74,8	78,2	71,5	6,7
Alemania	71,6	73,5	69,8	3,7
Austria	85,8	86,7	84,9	1,8
Bélgica	82,4	85,6	79,1	6,5
Bulgaria (p)	80,5	81,1	80,0	1,1
Chipre (p)	83,7	90,7	76,1	14,6
Dinamarca	77,4	81,5	73,4	8,1
Eslovaquia	91,5	91,7	91,2	0,5
Eslovenia	89,4	91,4	87,7	3,7
España	61,6	69,0	54,6	14,4
Estonia	82,0	89,8	74,1	15,7
Euskadi	81,2	87,3	75,3	12,0
Finlandia (p)	84,7	87,0	82,3	4,7
Francia	82,1	84,3	80,0	4,3
Grecia (p)	81,0	86,6	75,5	11,1
Hungría	82,9	84,7	81,2	3,5
Irlanda	85,4	89,1	81,8	7,3
Italia (p)	75,5	79,4	71,7	7,7
Letonia	81,0	86,2	75,9	10,3
Lituania	88,2	91,2	85,3	5,9
Luxemburgo	69,3	74,5	64,0	10,5
Malta (p)	50,4	52,8	48,1	4,7
Países Bajos	74,7	79,6	69,9	9,7
Polonia	91,7	93,8	89,6	4,2
Portugal	49,6	58,6	40,8	17,8
Reino Unido	78,8	80,3	77,3	3,0
República Checa	91,8	92,4	91,1	1,3
Rumania (p)	77,2	77,8	76,6	1,2
Suecia	86,5	88,6	84,5	4,1

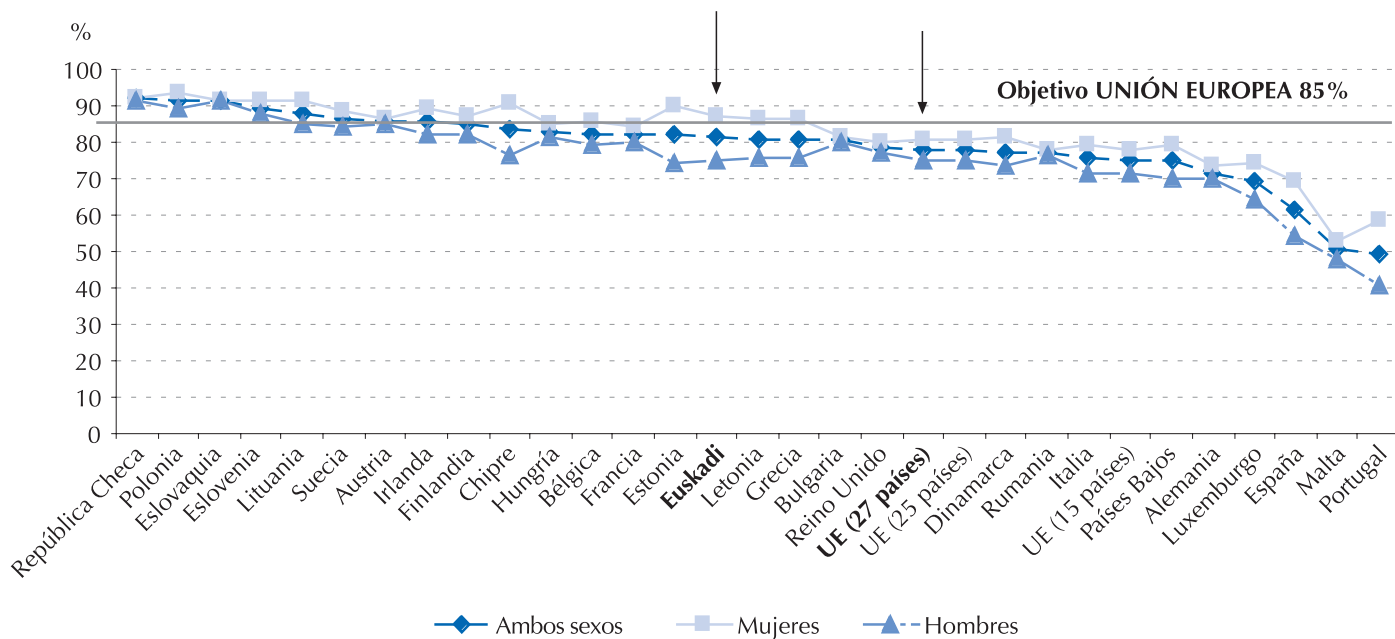
(p) Valores provisionales

Fuente: EUROSTAT



Gráfico Rs8.5:

Evolución del porcentaje de la población (20-24 años) que se ha graduado en secundaria post-obligatoria (CINE 3A, 3B y 3C) en los 27 países de la Unión Europea. Año 2006.



Nota: Ordenado de mayor a menor por el criterio "Ambos sexos".

Fuente: EUROSTAT