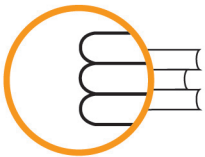




## ISEI - IVEI

**Rs8. FINALIZACIÓN DE LA SECUNDARIA  
POST-OBLIGATORIA**





**ISEI•IVEI**

IRAKAS-SISTEMA EBALUATU  
ETA IKERTZEKO ERAKUNDEA  
INSTITUTO VASCO DE EVALUACIÓN  
E INVESTIGACIÓN EDUCATIVA

**EUSKO JAURLARITZA**



**GOBIERNO VASCO**

HEZKUNTZA, UNIBERTSITATE  
ETA IKERKETA SAILA

DEPARTAMENTO DE EDUCACIÓN,  
UNIVERSIDADES E INVESTIGACIÓN

---

**Edición: Diciembre 2008**

© ISEI•IVEI-k argitaratua

**ISEI•IVEI-K ARGITARATUA**

Irakas-Sistema Ebaluatu eta Ikertzeko Erakundea  
Asturias 9, 3º - 48015 Bilbao  
Tel.: 94 476 06 04 - Fax: 94 476 37 84  
info@isei-ivei.net - www.isei-ivei.net

**KOORDINATZAILEA**

Paz Martínez

**ASESORAMIENTO TÉCNICO**

Eduardo Ubieta

**DISEINUA**

Ikur, S.A.



## PORCENTAJE DE LA POBLACIÓN ENTRE 20 Y 24 AÑOS QUE HA CONSEGUIDO, AL MENOS, FINALIZAR LOS ESTUDIOS DE SECUNDARIA POST-OBLIGATORIA (CINE 3A, 3B Y 3C).

**Objetivo Unión Europea para el año 2010: Al menos el 85% de las personas de 22 años debe haber concluido sus estudios de enseñanza secundaria post-obligatoria.**

Resulta de gran importancia que un porcentaje mayoritario de la población adulta obtenga la titulación en secundaria superior de cara a aumentar el nivel educativo de la población en general y de la mano de obra en particular.

La formación y capacitación que este nivel educativo aporta, además de ser propedéutica para el acceso a la enseñanza superior, se puede considerar en sí misma como una formación terminal que proporciona la suficiente madurez intelectual, humana y de capacitación técnica para una adecuada integración de los jóvenes, tanto en los estudios superiores como en el mundo laboral.

Para participar satisfactoriamente en la sociedad basada en el conocimiento es necesario poseer la base que da la enseñanza secundaria post-obligatoria.

El porcentaje de finalización de los estudios de secundaria post-obligatoria de la media de los 27 países de la Unión Europea en 2007 era el 78,1%. La evolución experimentada desde el año 2000 ha sido constante pero sólo se ha incrementado en 1,5%, lo que hace suponer que será difícil llegar al objetivo para el año 2010. No obstante, en 2007, hay 9 países de los 27 de la UE que ya han logrado el objetivo como Chipre (85,8%) o como la República Checa (91,8%) que es el país cuyo porcentaje es el más elevado. Entre los países con más bajo porcentaje se encuentran Portugal (53,4%) y Malta (54,8%) a pesar de que entre los años 2000 y 2007 han experimentado un incremento de 10,2% y 13,8% respectivamente.

En Euskadi, en el periodo 1992-1999, el porcentaje de población de este tramo de edad titulada en enseñanza secundaria post-obligatoria ha tenido una evolución al alza pasando del 69,3% al 83,2%. En cambio, desde el año 2000 hasta el 2007 el porcentaje se ha situado en torno al 81% cifra que, a tenor de la evolución de este periodo, queda relativamente alejada del 85% que es el objetivo de la Unión europea para el año 2010. Sin embargo, las mujeres de este tramo de edad en Euskadi (86,6%) han sobrepasado el objetivo previsto.



En el caso de las Comunidades Autónomas, la situación se agrava ya que la evolución experimentada entre los años 2000 y 2007 ha sido negativa en el computo total y en todas las Comunidades salvo en Extremadura y Galicia que han incrementado su porcentaje en 2,8% y 2,5% respectivamente. La media de las Comunidades Autónomas era en 2007 del 61,1%, siendo Euskadi con 80,8% la Comunidad que tiene el porcentaje más elevado y Ceuta y Melilla con 37,5% la de porcentaje más bajo.

En este indicador también se constatan diferencias sustanciales entre hombres y mujeres, manteniéndose esta diferencia a lo largo de los años.

En el año 2007, tanto en los países de la Unión Europea como en las Comunidades Autónomas y en Euskadi, son siempre las mujeres las que obtienen, en un porcentaje más elevado que los hombres, la titulación en educación secundaria superior.

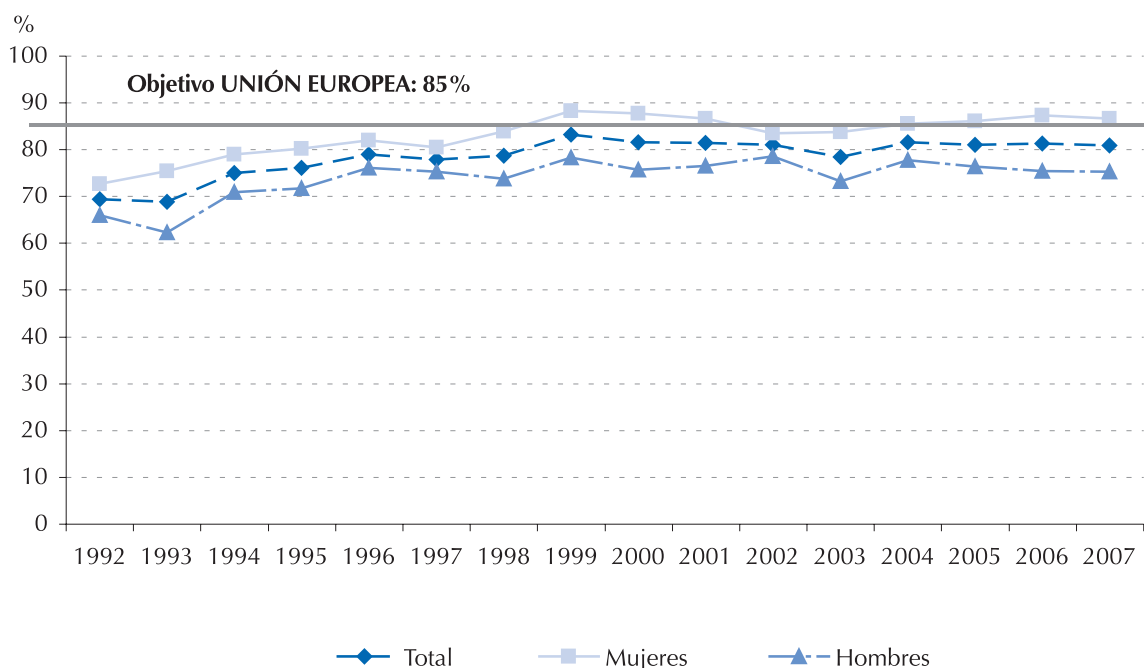


### Tabla y Gráfico Rs8.1:

Evolución del porcentaje de la población (20-24 años) que se ha graduado en secundaria post-obligatoria (CINE 3A, 3B y 3C). Total y por sexos. Datos CAE.

AÑO*	Ambos sexos	Mujeres	Hombres	Diferencia
1992	69,3	72,6	66,0	6,6
1993	68,8	75,4	62,2	13,2
1994	74,9	78,9	70,9	8,0
1995	76,0	80,2	71,7	8,5
1996	79,0	82,0	76,1	5,9
1997	77,8	80,5	75,2	5,3
1998	78,6	83,8	73,7	10,1
1999	83,2	88,3	78,2	10,1
2000	81,5	87,6	75,7	11,9
2001	81,4	86,5	76,4	10,1
2002	80,9	83,4	78,6	4,8
2003	78,3	83,7	73,2	10,5
2004	81,5	85,5	77,7	7,8
2005	81,0	86,0	76,3	9,7
2006	81,2	87,3	75,3	12,0
2007	80,8	86,6	75,3	11,3

\*Los datos de 1992-1999 corresponden al 2º trimestre. Los datos de 2000-2007 son anuales y están calculados con metodología EPA-2005.



Fuente: EUROSTAT

**Tabla Rs8.2:****Evolución del porcentaje de la población (20-24 años) que se ha graduado en secundaria post-obligatoria (CINE 3A, 3B y 3C). Datos por Comunidades Autónomas.**

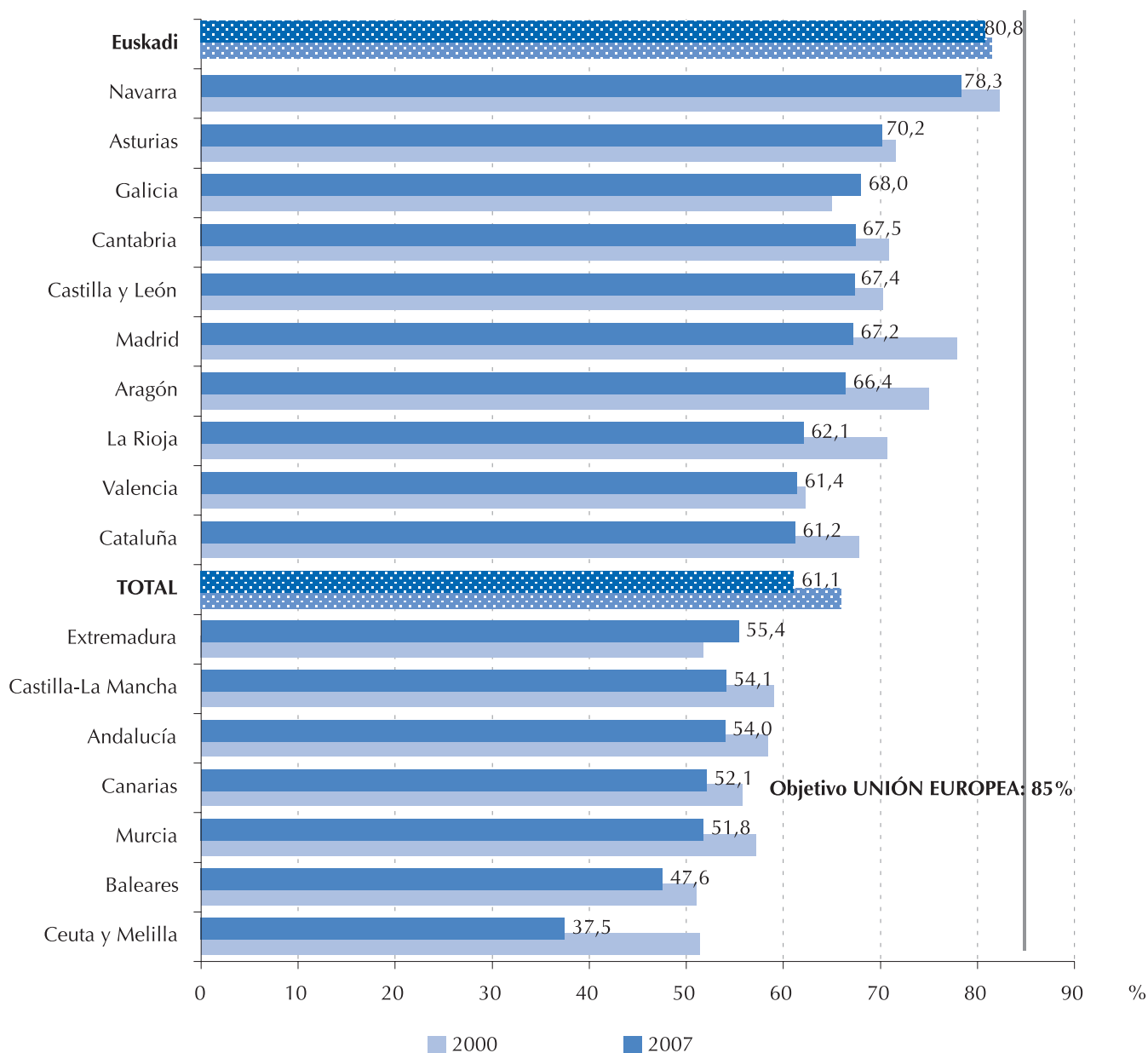
	2000	2001	2002	2003	2004	2005	2006	2007
<b>TOTAL</b>	<b>66,0</b>	<b>65,0</b>	<b>63,7</b>	<b>62,2</b>	<b>61,2</b>	<b>61,8</b>	<b>61,6</b>	<b>61,1</b>
Andalucía	58,4	58,6	56,4	54,2	52,8	53,1	52,3	54,0
Aragón	75,0	75,5	68,0	71,3	70,1	70,8	67,9	66,4
Asturias (Principado de)	71,6	73,8	72,4	64,6	66,9	72,2	67,0	70,2
Baleares (Islas)	51,1	50,7	54,2	52,2	51,1	51,9	51,0	47,6
Canarias	55,8	54,5	59,3	59,1	58,4	59,3	54,4	52,1
Cantabria	70,9	69,8	67,1	65,3	67,0	71,8	69,6	67,5
Castilla-La Mancha	59,0	57,7	55,8	55,5	55,6	55,0	54,2	54,1
Castilla y León	70,3	69,7	70,0	67,6	70,2	66,6	67,1	67,4
Cataluña	67,8	65,4	65,0	60,9	59,4	61,2	65,7	61,2
Ceuta y Melilla	51,4	56,1	53,7	53,6	50,6	46,2	39,4	37,5
Comunidad Valenciana	62,3	58,4	58,1	58,4	58,6	61,0	61,8	61,4
<b>Euskadi</b>	<b>81,5</b>	<b>81,4</b>	<b>80,9</b>	<b>78,3</b>	<b>81,5</b>	<b>81,0</b>	<b>81,2</b>	<b>80,8</b>
Extremadura	51,8	55,5	57,3	55,7	51,9	53,9	54,6	55,4
Galicia	65,0	66,6	66,8	69,2	68,8	69,2	67,5	68,0
Madrid (Comunidad de)	77,9	75,7	72,0	72,2	68,6	67,9	66,4	67,2
Murcia (Región de)	57,2	58,4	56,0	52,9	51,7	53,0	51,9	51,8
Navarra (Comunidad Foral de)	82,3	79,8	75,6	75,0	73,7	77,4	82,9	78,3
Rioja (La)	70,7	71,9	69,7	63,2	59,8	67,8	64,8	62,1

Fuente: Instituto Nacional de Estadística (INE). Encuesta de Población Activa (EPA-2005)



### Gráfico Rs8.2:

Porcentaje de la población (20-24 años) que se ha graduado en secundaria postobligatoria (CINE 3A, 3B y 3C). Datos por Comunidades Autónomas.



Nota: Ordenado de mayor a menor por el criterio "Año 2007".

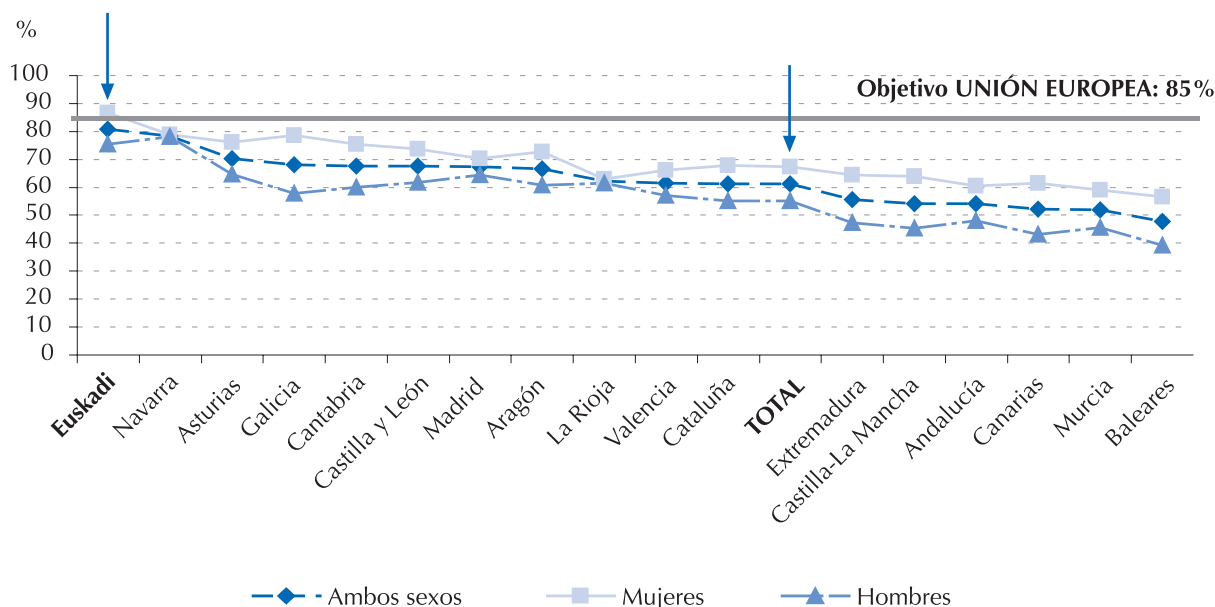
Fuente: Instituto Nacional de Estadística (INE). Encuesta de Población Activa (EPA-2005).



### Tabla y Gráfico Rs8.3:

Porcentaje de la población (20-24 años) que se ha graduado en secundaria postobligatoria (CINE 3A, 3B y 3C). Total y por sexos. Datos por Comunidades Autónomas. Año 2007.

	Total	Mujeres	Hombres	Diferencia
<b>TOTAL</b>	<b>61,1</b>	<b>67,3</b>	<b>55,1</b>	<b>12,2</b>
Andalucía	54,0	60,4	47,9	12,5
Aragón	66,4	72,5	60,6	11,9
Asturias (Principado de)	70,2	76,0	64,6	11,4
Baleares (Islas)	47,6	56,5	39,0	17,5
Canarias	52,1	61,3	43,0	18,3
Cantabria	67,5	75,3	60,0	15,3
Castilla-La Mancha	54,1	63,7	45,2	18,5
Castilla y León	67,4	73,5	61,5	12,0
Cataluña	61,2	67,8	55,0	12,8
Ceuta y Melilla	37,5	37,6	37,3	0,3
Comunidad Valenciana	61,4	66,1	57,0	9,1
<b>Euskadi</b>	<b>80,8</b>	<b>86,6</b>	<b>75,3</b>	<b>11,3</b>
Extremadura	55,4	64,3	47,1	17,2
Galicia	68,0	78,4	57,8	20,6
Madrid (Comunidad de)	67,2	70,1	64,4	5,7
Murcia (Región de)	51,8	58,9	45,4	13,5
Navarra (Com. Foral de)	78,3	78,7	78,0	0,7
Rioja (La)	62,1	62,8	61,4	1,4



Nota: Ordenado de mayor a menor por el criterio "Ambos sexos".

Fuente: Instituto Nacional de Estadística (INE). Encuesta de Población Activa (EPA-2005)





Tabla Rs8.4:

Evolución del porcentaje de la población (20-24 años) que se ha graduado en secundaria post-obligatoria (CINE 3A, 3B y 3C) en los 27 países de la Unión Europea.

	2000	2001	2002	2003	2004	2005	2006	2007
<b>UE (27 países)</b>	<b>76,6</b>	<b>76,6</b>	<b>76,7</b>	<b>76,9</b>	<b>77,2</b>	<b>77,5</b>	<b>77,9</b>	<b>78,1</b>
<b>UE (25 países)</b>	<b>76,6</b>	<b>76,5</b>	<b>76,7</b>	<b>77,0</b>	<b>77,3</b>	<b>77,6</b>	<b>77,9</b>	<b>78,0</b>
<b>UE (15 países)</b>	<b>73,7</b>	<b>73,6</b>	<b>73,7</b>	<b>74,0</b>	<b>74,4</b>	<b>74,7</b>	<b>75,0</b>	<b>75,2</b>
Alemania	74,7	73,6	73,3	72,5	72,8	71,5 (b)	71,6	72,5
Austria	85,1 (b)	85,1	85,3	84,2	85,8 (i)	85,9	85,8	84,1
Bélgica	81,7 (b)	81,7	81,6	81,2	81,8	81,8	82,4	82,6
Bulgaria	75,2	78,1 (b)	77,4	76,3	76,1	76,5	80,5 (i)	83,3
Chipre	79,0	80,5	83,5	79,5	77,6	80,4	83,7 (p)	85,8
Dinamarca	72,0	78,4 (i)	78,6	76,2 (b)	76,2	77,1	77,4	70,8 (b)
Eslovaquia	94,8	94,4	94,5	94,1	91,7	91,8	91,5	91,3
Eslovenia	88,0 (b)	88,2	90,7	90,8	90,5	90,5	89,4	91,5
<b>España</b>	<b>66,0</b>	<b>65,0</b>	<b>63,7</b>	<b>62,2</b>	<b>61,2</b>	<b>61,8</b>	<b>61,6</b>	<b>61,1</b>
Estonia	79,0 (b)	79,8	81,4	81,5	80,3	82,6	82,0	80,9
<b>Euskadi</b>	<b>81,5</b>	<b>81,4</b>	<b>80,9</b>	<b>78,3</b>	<b>81,5</b>	<b>81,0</b>	<b>81,2</b>	<b>80,8</b>
Finlandia	87,7 (b)	86,1	85,8	85,3	84,5	83,4	84,7	86,5 (p)
Francia	81,6	81,8	81,7	81,3 (b)	81,7	83,4	83,2	82,4
Grecia	79,2	80,2	81,1	81,7	83,0	84,1	81,0 (p)	82,1
Hungría	83,5	84,7	85,9	84,7 (b)	83,5	83,4	82,9	84,0
Irlanda	82,6	83,9	84,0	85,1 (p)	85,3 (p)	85,8 (p)	85,7	86,7
Italia	69,4 (b)	67,9	69,6	71,0	73,4	73,6	75,5	76,3
Letonia	76,5	71,7 (i)	77,1 (b)	75,4	79,5	79,9	81,0	80,2
Lituania	78,9 (i)	80,5	81,3 (b)	84,2	85,0	87,8	88,2	89,0
Luxemburgo	77,5	68,0	69,8	72,7 (b)	72,5	71,1	69,3	70,9
Malta	40,9	40,1	39,0	45,1 (b)	51,0	53,7	50,4	54,7
Países Bajos	71,9	72,7	73,1	75,0	75,0	75,6	74,7	76,2
Polonia	88,8 (b)	89,7	89,2	90,3	90,9	91,1	91,7	91,6
Portugal	43,2	44,4	44,4	47,9	49,6	49,0	49,6	53,4
Reino Unido	76,6	76,9	77,1	78,7	77,0	78,2	78,8	78,1
República Checa	91,2	90,6	92,2	92,1	91,4	91,2	91,8	91,8
Rumania	76,1	77,3	76,3	75,0	75,3	76,0	77,2	77,4
Suecia	85,2	85,5 (b)	86,7	85,8	86,0	87,5	86,5	87,2

(b) Ruptura de serie

(i) Ver notas: [http://europa.eu.int/estatref/info/sdds/en/strind/innore\\_ir09.htm](http://europa.eu.int/estatref/info/sdds/en/strind/innore_ir09.htm)

(p) Valor provisional

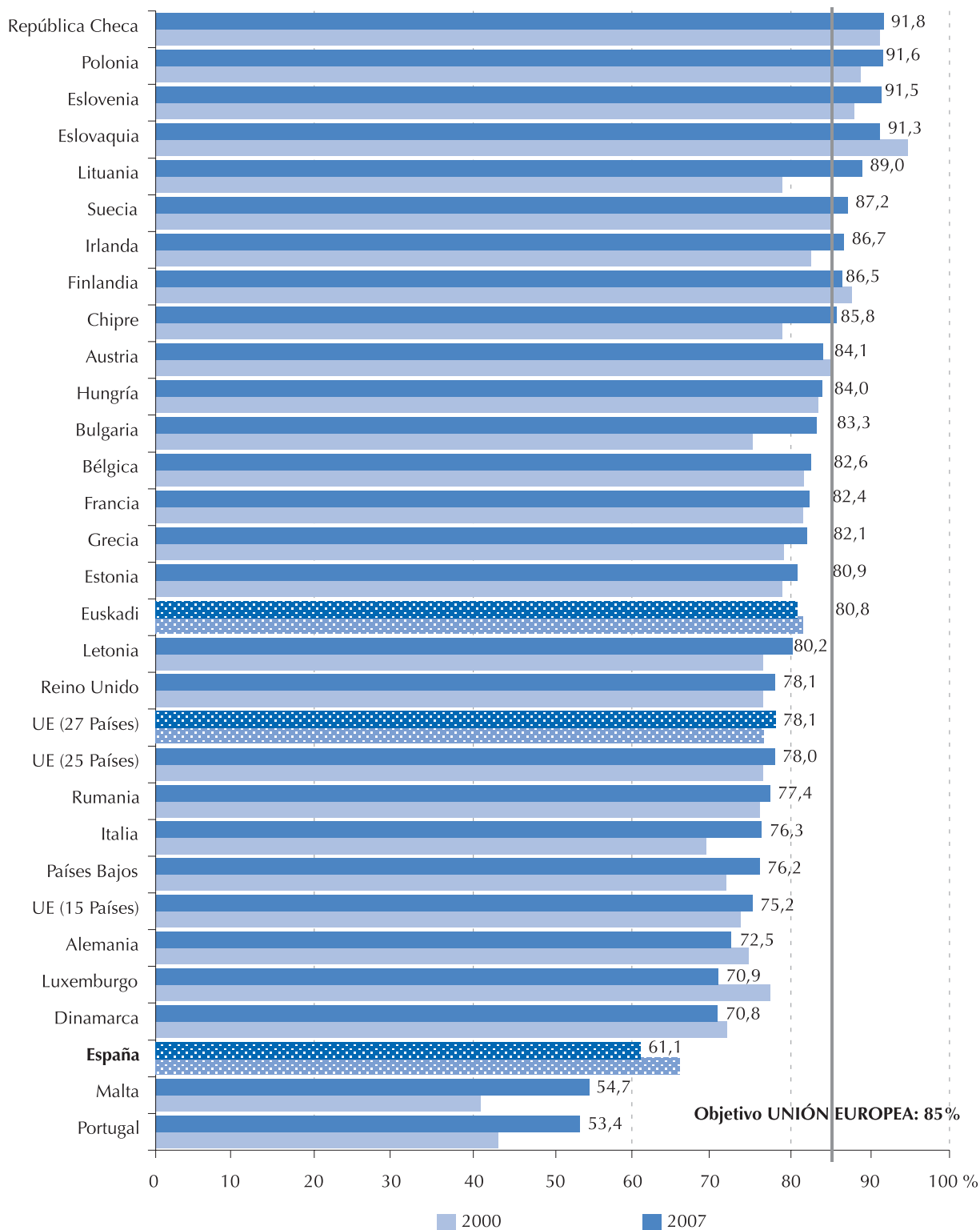
Nota: A partir de octubre de 2006, este indicador se ha calculado a partir de las medias anuales de los cuatro trimestres, en lugar de ser el dato del 2º trimestre o dato primavera.

Fuente: EUROSTAT



### Gráfico Rs8.4:

Evolución del porcentaje de la población (20-24 años) que se ha graduado en secundaria post-obligatoria (CINE 3A, 3B y 3C) en los 27 países de la Unión Europea.



Nota: Ordenado de mayor a menor por el criterio "Año 2007".

Fuente: EUROSTAT

**Tabla Rs8.5:**

**Porcentaje de la población (20-24 años) que se ha graduado en secundaria postobligatoria (CINE 3A, 3B y 3C). Total y por sexos. Datos de los 27 países de la Unión Europea. Año 2007.**

	Ambos sexos	Mujeres	Hombres	Diferencia
<b>UE (27 países)</b>	<b>78,1</b>	<b>80,8</b>	<b>75,4</b>	<b>5,4</b>
<b>UE (25 países)</b>	<b>78,0</b>	<b>80,9</b>	<b>75,2</b>	<b>5,7</b>
<b>UE (15 países)</b>	<b>75,2</b>	<b>78,3</b>	<b>72,2</b>	<b>6,1</b>
Alemania	72,5	74,4	70,6	3,8
Austria	84,1	85,4	82,7	2,7
Bélgica	82,6	84,9	80,4	4,5
Bulgaria	83,3	83,6	83,0	0,6
Chipre	85,8	91,0	79,8	11,2
Dinamarca	70,8 (b)	77,7 (b)	64,2 (b)	13,5
Eslovaquia	91,3	92,1	90,5	1,6
Eslovenia	91,5	94,3	89,0	5,3
<b>España</b>	<b>61,1</b>	<b>67,3</b>	<b>55,1</b>	<b>12,2</b>
Estonia	80,9	89,6	72,2	17,4
<b>Euskadi</b>	<b>80,8</b>	<b>86,6</b>	<b>75,3</b>	<b>11,3</b>
Finlandia	86,5 (p)	88,0 (p)	84,8 (p)	3,2
Francia	82,4	85,0	79,8	5,2
Grecia	82,1	87,0	77,5	9,5
Hungría	84,0	85,6	82,5	3,1
Irlanda	86,7	89,7	83,7	6,0
Italia	76,3	80,0	72,7	7,3
Letonia	80,2	84,1	76,4	7,7
Lituania	89,0	91,5	86,5	5,0
Luxemburgo	70,9	76,4	65,6	10,8
Malta	54,7	58,6	51,1	7,5
Países Bajos	76,2	80,5	71,9	8,6
Polonia	91,6	93,4	89,7	3,7
Portugal	53,4	60,8	46,3	14,5
Reino Unido	78,1	79,0	77,2	1,8
República Checa	91,8	92,4	91,3	1,1
Rumania	77,4	77,7	77,1	0,6
Suecia	87,2	89,0	85,4	3,6

(b) Ruptura de serie

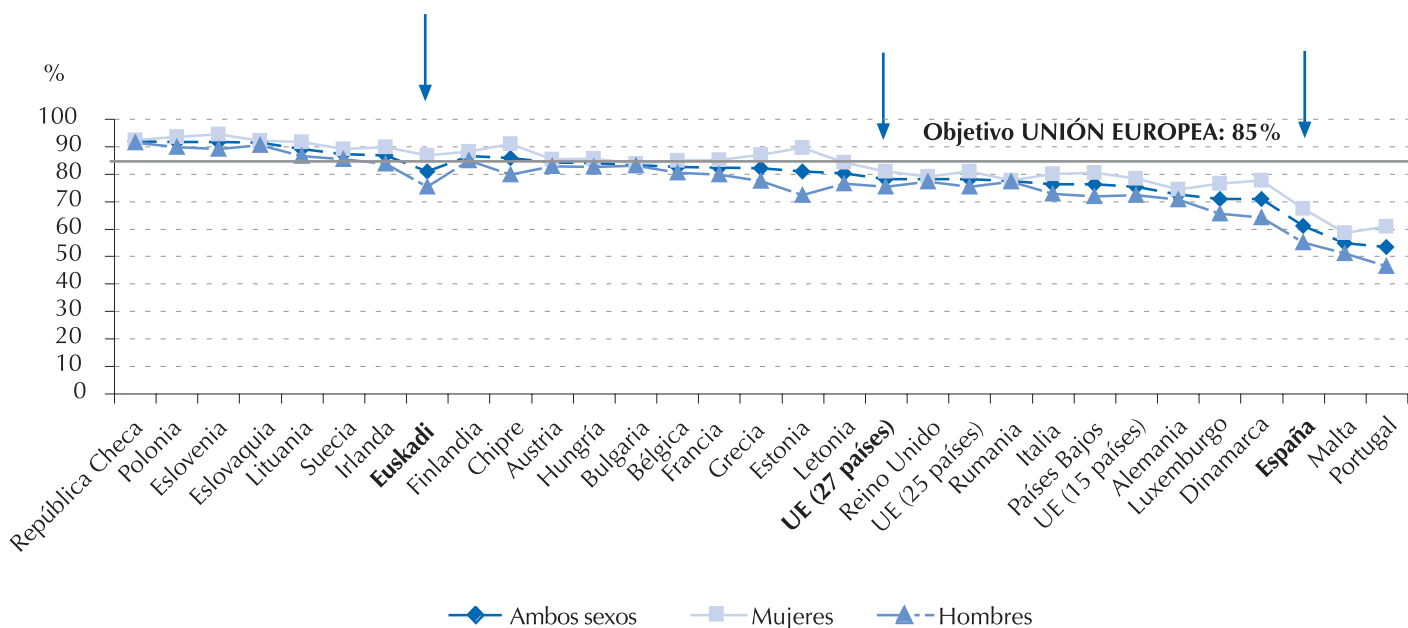
(p) Valores provisionales

Fuente: EUROSTAT



### Gráfico Rs8.5:

Porcentaje de la población (20-24 años) que se ha graduado en secundaria postobligatoria (CINE 3A, 3B y 3C). Total y por sexos. Datos de los 27 países de la Unión Europea. Año 2007.



Nota: Ordenado de mayor a menor por el criterio "Ambos sexos".

Fuente: EUROSTAT